

REGOLAMENTO TECNICO DI SETTORE DANZE INTERNAZIONALI

Comparto	Settore	Discipline	Federazione Internazionale
DANZE DI COPPIA	DANZE INTERNAZIONALI	Danze Latino Americane Danze Standard <u>Modalità</u> Combinata 6, 8 e 10 danze Show Freestyle Formazioni	WDSF

	Organo/Funzione	Data
APPROVAZIONE	Delibera n. 297 del Consiglio Federale	27/12/2022

DISCIPLINE WDSF

Lo Stile Internazionale costituisce il primo storico tentativo di organizzare su base mondiale un circuito di competizioni e campionati del mondo. Dal 1996 il CIO ha riconosciuto la WDSF – World Dance Sport Federation che regola le danze standard, latino americane, combinata 10 danze, le competizioni freestyle e le formazioni. Dal 1997 le danze standard e latino americane sono state inserite nel programma del World Games (i giochi riconosciuti dal CIO per le discipline non inserite nel programma olimpico).

1. DANZE STANDARD

1.1 UNITÀ COMPETITIVE

La specialità prevede l'unità competitiva COPPIA ovvero composta da un atleta maschio e una femmina.

1.2 CATEGORIE

Facendo riferimento all'età dei componenti, la coppia è inquadrata nelle seguenti categorie:

FASCE DI ETÀ'	CATEGORIE
08/11 – JUVENILE	08/09 anni – JUVENILE I: il componente più anziano della coppia ha tra gli 8 e i 9 anni
	10/11 anni – JUVENILE II: il componente più anziano della coppia ha tra i 10 e gli 11 anni
12/15 – JUNIOR	12/13 anni – JUNIOR I: il componente più anziano della coppia ha tra i 12 e i 13 anni
	14/15 anni – JUNIOR II: il componente più anziano della coppia ha tra i 14 e i 15 anni
16/18 – YOUTH	16/18 anni: il componente più anziano della coppia ha tra i 16 e i 18 anni
UNDER 21	UNDER 21: il componente più anziano della coppia ha una età ha tra i 16 ed i 20 anni
18/oltre	18/oltre: entrambi i componenti devono avere almeno 18 anni.
19/34 - ADULTI	19/34 anni: uno dei due componenti la coppia ha tra i 19 e i 34 anni (fatta eccezione per i casi descritti per la categoria senior).
	28/34 anni: uno dei due componenti la coppia ha tra i 28 e i 34 anni (fatta eccezione per i casi descritti per la categoria senior).
35/... - SENIOR	35/44 anni – SENIOR I: il componente più anziano della coppia deve avere un'età compresa tra i 35 e i 44 anni mentre il più giovane deve essere almeno nel 30mo anno di età. Qualora il più giovane abbia meno di 30 anni la coppia dovrà competere nella categoria Adulti.
	45/54 anni – SENIOR II: il componente più anziano deve avere un'età compresa tra i 45 e i 54 anni mentre il più giovane deve essere almeno nel 40mo anno. Qualora il più giovane abbia meno di 40 anni la coppia dovrà competere nella Senior I.
	55/60 anni – SENIOR III: il componente più anziano deve avere un'età compresa tra i 55 ed i 60 anni, mentre il più giovane deve essere almeno nel 50mo anno. Qualora il più giovane abbia meno di 50 anni la coppia dovrà competere nella categoria Senior II.
	61/64 – SENIOR IV: il componente più anziano deve avere un'età compresa tra i 61 ed i 64 anni, mentre il più giovane deve essere almeno nel 55mo anno. Qualora il più giovane abbia meno di 55 anni la coppia dovrà competere nella categoria Senior III.
	65/69 – SENIOR V: il componente più anziano deve avere un'età compresa tra i 65 e i 69 anni, mentre il più giovane deve essere almeno nel 60mo anno. Qualora il più giovane abbia meno di 60 anni la coppia dovrà competere nella categoria Senior IV
	70/74 – SENIOR VI: il componente più anziano deve avere un'età compresa tra i 70 e i 74 anni, mentre il più giovane deve essere almeno nel 65mo anno. Qualora il più giovane abbia meno di 65 anni la coppia dovrà competere nella categoria Senior V
	75/oltre – SENIOR VII: il componente più anziano deve avere un'età pari o superiore ai 75 anni, mentre il più giovane deve essere almeno nel 70mo anno. Qualora il più giovane abbia meno di 70 anni la coppia dovrà competere nella categoria Senior VI.

Per le competizioni federali a categorie unificate, le categorie *seniors* previste, come da regolamento internazionale WDSF, sono: 35/44, 45/54, 55/64, 65/oltre.

*Nell'ambito delle categorie Senior alla coppia è consentito scegliere di competere nella fascia d'età del componente più giovane. È altresì vietato competere in entrambe le categorie.

1.3 CLASSI

A seconda del livello di preparazione e l'anno di nascita dei singoli componenti l'unità competitiva, questa può essere inquadrata nelle seguenti categorie e classi:

CATEGORIE	8/9	10/11	12/13	14/15	16/18	19/34	28/34	35/44	45/54	55/60	61/64	65/69	70/74	75/ol
CLASSI	C	C	C	C	C	C	-	C	C	C	C	C	C	C
	B3*	B3*	B3*	B3*	B3*	B3*	-	B3	B3	B3	B3	B3	B3	B3
	B2	B2	B2	B2	B2	B2	-	B2	B2	B2	B2	B2	B2	B2
	B1	B1	B1	B1	B1	B1	-	B1	B1	B1	B1	B1	B1	B1
	-	-	A	A	A	A2	A	A	A	A	A	A	A	A
	-	-				A1								
	-	-	-	I	I	I	-	AS	AS	AS	AS	AS	AS	AS

Per le competizioni federali "open" le categorie seniors previste, come da regolamento internazionale WDSF, sono: 35/44, 45/54, 55/64, 65/oltre.

Potranno essere indette competizioni a classi unificate.

*Fatta eccezione per le categorie riservate ai Senior, la classe B3 rimarrà attiva sino ai Campionati di Categoria 2023 (vedi art. 1.5)

1.3.1 Professional division

Per i tesserati tecnici in attività agonistica sono previste le categorie e classi elencate nella tabella seguente:

CATEGORIE	18/oltre	35/44	45/54	55/60	61/64	65/oltre
CLASSI	PD	PD	PD	PD	PD	PD

1.3.2 Passaggio contestuale di categoria e classe, in una di merito

Per la sola categoria Junior (12/13 e 14/15) i passaggi in classe di merito contestuali allo scatto di categoria, sono facoltativi, ovverosia è lasciata la facoltà all'unità che deve passare a una categoria superiore di scegliere se passare in classe AS o rimanere in quella inferiore.

In questo caso l'ASA dovrà effettuare specifica richiesta all'Ufficio Tesseramento con la normale procedura di variazione dati poiché altrimenti alla coppia sarà automaticamente attribuita la classe di merito acquisita.

Dalla 16/18 classe AS, qualsiasi sia il risultato, in caso di passaggio nella categoria 19/34, si accede alla classe A1. L'eventuale rientro in 16/18 (ad esempio per cambio partner) comporta l'inquadramento in classe AS.

Al passaggio di categoria, la 19/34 A1 o I - int accede alla 35/44 classe AS. L'eventuale rientro in 19/34 (ad esempio per cambio partner) comporta l'inquadramento nella classe di provenienza.

1.4 CARATTERISTICHE DEI BRANI MUSICALI

Le musiche di gara, scelte dal Responsabile delle musiche, devono avere il carattere di ogni danza e rispettare le velocità metronomiche espresse in battute per minuto come sotto riportato:

Valzer Lento Waltz	Tango	Valzer Viennese Viennese Waltz	Slow Foxtrot	Quickstep
28-30	31-33	58-60	28-30	50-52

1.4.1 Durata dei brani musicali

La durata dei singoli balli sarà compresa tra 1:30 e 2:00 minuti, fatto salvo il ~~Valzer Viennese Waltz~~ ed il Quickstep, che dovranno essere compresi tra 1:20 ed 1:40.

Per le categorie Senior III, IV, V, VI e VII la durata minima e massima di tutti i brani deve essere 30 secondi in meno.

1.5 SVOLGIMENTO DELLA COMPETIZIONE

La specialità prevede competizioni sulle cinque Danze Standard nell'ordine: ~~Waltz Valzer Lento~~, Tango, ~~Valzer Viennese Waltz~~, Slow Foxtrot, Quickstep.

Limitatamente alle classi:

- C: le competizioni si svolgeranno su tre balli: ~~Waltz Valzer Lento~~, Tango e Quickstep;
- B3: le competizioni si svolgeranno su quattro balli: ~~Waltz Valzer Lento~~, Tango, ~~Valzer Viennese Waltz~~ e Quickstep.
- B2 e B1 le competizioni si svolgeranno su cinque balli: ~~Waltz Valzer Lento~~, Tango, ~~Valzer Viennese Waltz~~, Slow Fox e Quickstep.

NB: In data successiva ai Campionati di Categoria 2023, limitatamente alle fasce di età riservate a Juveniles, Juniors, Youth e Adult, la specialità prevede competizioni sulle cinque Danze Standard nell'ordine: ~~Valzer Lento~~, Tango, ~~Valzer Viennese~~, Slow Foxtrot, Quickstep.

Limitatamente alle classi:

- C: le competizioni si svolgeranno su tre balli: ~~Waltz Valzer Lento~~, Tango e Quickstep;
- B2 (ex B3): le competizioni si svolgeranno su quattro balli: ~~Waltz Valzer Lento~~, Tango, ~~Valzer Viennese Waltz~~ e Quickstep.
- B1: le competizioni si svolgeranno su cinque balli: ~~Waltz Valzer Lento~~, Tango, ~~Valzer Viennese Waltz~~, Slow Fox e Quickstep.

Ad eccezione dei Campionati, nelle fasi eliminatorie, a discrezione del Direttore di gara, è possibile limitare il numero dei balli a quattro, omettendo il ~~Valzer Viennese~~ ~~Waltz~~.

Tra un turno e quello successivo devono intercorrere minimo 15 minuti mentre tra un ballo e l'altro 20 secondi.

Per le categorie Senior III, IV, V, VI e VII i tempi di recupero tra un ballo e l'altro devono essere di almeno 40 secondi. Quindi le fasi di semifinale e finale potranno essere svolte alternando due o più categorie in gara.

1.6 NORME DI SPECIALITÀ

Le coppie delle classi C e B (e sottoclassi) devono eseguire le figurazioni consentite definite dal Settore Tecnico Federale.

Le coppie delle classi A, I - Int, AS e PD possono eseguire programmi liberi, non vincolati da una quantità limitata di figurazioni, ma devono comunque essere composti nel rispetto delle tecniche fondamentali di ciascuna danza.

È sempre proibita l'esecuzione di "lift" intesa come figura nel corso della quale uno dei due atleti tiene contemporaneamente staccati dal suolo entrambi i piedi per più di mezza battuta, grazie al supporto del partner.

1.7 SISTEMI DI GIUDIZIO

SK – SKATING

1.8 ABILITAZIONE

ST – DANZE STANDARD

1.9 ABBIGLIAMENTO

Oltre a quanto previsto nelle norme generali valgono le seguenti disposizioni.

ATLETA MASCHIO DANZE STANDARD

Categorie:

TUTTE

Classi:

B3, C

ABBIGLIAMENTO

Camicia. Camicia bianca a maniche lunghe (si consiglia come tessuto *cotone o polycotone*).

La camicia deve essere indossata dentro ai pantaloni.

<p>Categorie: 08/09 e 10/11 Classi: B2, B1</p> <p>Categorie: 12/13 Classi: B2, B1, A</p> <p>Categorie: 14/15 Classi: B2, B1</p>	<p>Sono vietati: il colletto da cerimonia, le maniche arrotolate e i polsini con gemelli. Per le categorie 12/13, 14/15, 16/18, Adulti e Senior la camicia può anche essere nera.</p> <p>Pantalone. Pantalone esclusivamente nero con vita normale con o senza pince di taglio classico (no a zampa d'elefante).</p> <p>Cintura nera opzionale: la fibbia metallica è permessa ma deve essere di fattura classica, di colore nero o acciaio, di dimensioni normali senza marchi. È permesso l'inserimento di una fascia di raso nero o velluto nero nel pantalone in vita (larghezza massima 5 cm) e una bordatura laterale, sempre di raso nero o velluto nero tipo smoking (larghezza massima 2 cm).</p> <p>Cravatta nera</p> <p>L'uso del gilet nero, di materiale uguale o simile al pantalone, è facoltativo. La lunghezza massima è sotto la linea dei glutei.</p> <div data-bbox="571 577 1236 824" data-label="Image"> </div> <p>Materiali. Sono vietati tessuti lucidi, prestampati o sintetici così come i materiali trasparenti, metallizzati, a rete e con trame elaborate.</p> <p>DECORAZIONI ED EFFETTI LUMINOSI Non ammessi.</p> <p>SCARPE E CALZE Possono essere indossate esclusivamente scarpe progettate e approvate per la specialità, nere in cuoio scamosciato o cuoio verniciato. Devono essere utilizzate calze <u>nere lunghe</u>.</p> <p>ACCONCIATURA, MAKE UP, GIOIELLI E MONILI È preferibile il taglio dei capelli corto. Qualora si preferiscano i capelli lunghi è obbligatorio legarli in una coda ordinata. È vietato il trucco (es. fondotinta). Sono vietati i gioielli (es. bracciali, anelli, collane, orecchini, ecc.)</p>
<p>Categorie: 14/15 Classi: A, AS</p> <p>Categorie: YOUTH, ADULTI e SENIOR Classi: B2, B1, A, A1, A2, AS</p> <p>Categorie: TUTTE Classe: PD</p>	<p>ABBIGLIAMENTO Frac nero o Blu scuro (quando aperto con panciotta bianco), camicia bianca e papillon bianco. Abito Completo: giacca e pantalone neri, camicia bianca con cravatta nera o papillon bianco.</p> <p>DECORAZIONI ED EFFETTI LUMINOSI Non ammessi.</p> <p>SCARPE E CALZE Possono essere indossate esclusivamente scarpe progettate e approvate per la specialità, nere in cuoio scamosciato o cuoio verniciato. Devono essere utilizzate calze <u>nere lunghe</u>.</p> <p>ACCONCIATURA, MAKE UP, GIOIELLI E MONILI È preferibile il taglio dei capelli corto. Qualora si preferiscano i capelli lunghi è obbligatorio legarli in una coda ordinata. È concesso il trucco e l'utilizzo dei gioielli.</p>

**ATLETA FEMMINA
DANZE STANDARD**

ABBIGLIAMENTO

Gonna nera abbinata a camicetta o body bianco (tip. A) oppure abito semplice ad un solo colore con culottes dello stesso colore (tip. B) oppure body con gonna dello stesso colore (tip. C). Per i dettagli consulta le precisazioni riportate di seguito.
Sono concesse piccole arricciature sui fianchi e bottoni sulla schiena rivestiti dello stesso materiale e colore dell'abito.

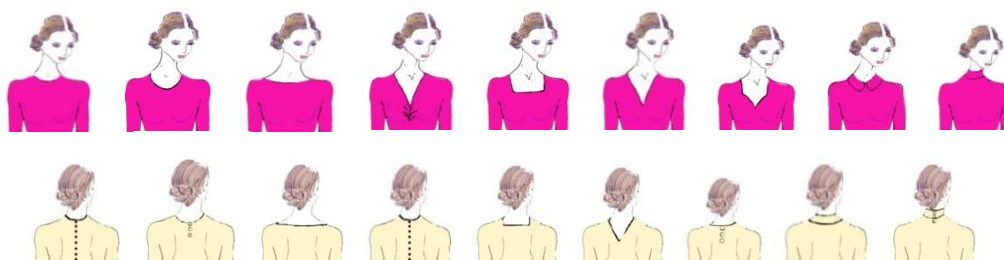
Categorie:
TUTTE
Classi:
B3, B2, C



Tip. A Tip. B Tip. C

Categorie:
08/09 e 10/11
Classi:
B2, B1

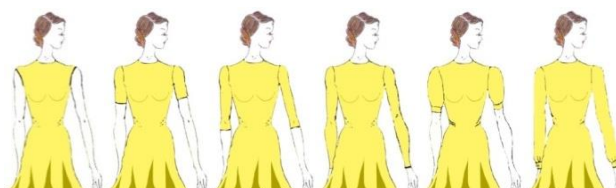
Colletti. In figura sono riportati i tagli concessi:



Per le categorie Adulti e Senior, oltre ai modelli sopra riportati è consentito un leggero drappeggio attorno al colletto

Categorie:
12/13 e 14/15
Classi:
B2, B1

Maniche. In figura sono riportati i tagli concessi:



Gonne.

Per le categorie 08/09 e 10/11: la gonna può essere liscia o a pieghe, da un minimo di 1 ad un massimo di 3 mezza ruote. È concessa una semplice sottogonna, non ampia. La lunghezza non deve essere più di 5 cm sopra al ginocchio e più di 5 cm sotto.

La gonna può avere inserti triangolari (trasparenti o di pizzo) dello stesso colore dell'abito con inizio inserto da metà coscia e non più di 2 davanti e 2 dietro per un totale di 4 inserti. Non sono ammesse finiture con crine o raso, balze sulla gonna o sottogonna, cerchi rigidi o semirigidi. È concesso il filo di nylon utilizzato nell'orlo della gonna.

Sono vietati i materiali trasparenti, metallizzati e color carne.

Possono essere usati tessuti diversi nella combinazione dello stesso colore.

Nel body possono essere utilizzati materiali trasparenti nelle maniche, come ad esempio pizzi o retine in cui è possibile intravedere la trasparenza.

Si riportano di seguito alcuni esempi:



Categorie:
TUTTE
Classi:
B3, B2, C

Categorie:
08/09 e 10/11
Classi:
B2, B1

Categorie:
12/13 e 14/15
Classi:
B2, B1



Per le altre categorie (Junior, Youth, Adulti e Senior): la gonna può essere lunga fino alla linea della cavaglia; può avere inserti triangolari (trasparenti o di pizzo) dello stesso colore dell'abito con inizio inserto da metà coscia.

Sono ammesse finiture con crine o raso, balze sulla gonna o sottogonna, cerchi rigidi o semi-rigidi.

Sono vietati i materiali trasparenti, metallizzati e color carne.

Possono essere usati tessuti diversi nella combinazione dello stesso colore.

Nel body possono essere utilizzati materiali trasparenti, come ad esempio pizzi o retine purché sovrapposti al tessuto, ad eccezione delle sole maniche, sulle balze, o nella parte alta della scollatura fino all'altezza ricoperta dal reggiseno, sia davanti che sulla schiena in cui è possibile intravedere la trasparenza.

È consentito un body un po' morbido, non aderente, con una leggera ampiezza sotto le braccia.

Gli inserti triangolari in trasparenza devono iniziare a metà coscia

Si riportano di seguito alcuni esempi:



Categorie:
TUTTE
Classi:
B3, B2, C



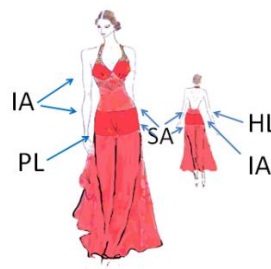
Categorie:
08/09 e 10/11
Classi:
B2, B1



Categorie:
12/13 e 14/15
Classi:
B2, B1

DECORAZIONI ED EFFETTI LUMINOSI

Sono vietate tutte le decorazioni (es. lustrini, piume, fiori, nodi, frange, lacci, ecc...).

	<p>SCARPE E CALZE Possono essere indossate esclusivamente scarpe progettate e approvate per la specialità. Sono permessi tutti i colori di scarpe. Le scarpe possono essere indossate con calze corte bianche. Sono ammesse, oltre alle calze corte, anche i collant purché di color carne; non sono invece ammesse calze a rete o con ricami fantasia. <u>Per le categorie 08/09 e 10/11:</u> scarpe con tacco rigido (tacco non più alto di 3,5 cm), senza strass o decorazioni luminose. <u>Per la categoria 12/13:</u> scarpe con tacco stretto o cubano (tacco non più alto di 5 cm), senza strass o decorazioni luminose. <u>Per le categorie 14/15, 16/18, Adulti e Senior:</u> nessuna restrizione.</p> <p>ACCONCIATURA, MAKE UP, GIOIELLI E MONILI <u>Per le categorie 08/09, 10/11, 12/13 e 14/15:</u> sono concesse le acconciature alte. È concesso un fiore senza strass, dello stesso colore dell'abito. Sono vietati i capelli artificiali, gli ornamenti per capelli, spray coloranti o i brillantini. È vietato il trucco (fondotinta, rossetto, mascara, ciglia artificiali, unghie finte, brillantini, abbronzatura artificiale, unghie colorate, ecc.). Sono vietati i gioielli (bracciali, anelli, collane, orecchini, concesso il brillantino o punto luce ecc.). <u>Per le categorie 16/18, Adulti e Senior:</u> sono concesse le acconciature alte, i capelli artificiali, gli ornamenti per capelli, spray coloranti o i brillantini. L'atleta femmina può essere truccata in maniera sobria. Sono vietati i gioielli (bracciali, anelli, collane, orecchini, concesso il brillantino o punto luce ecc.).</p>
<p>Categorie: 12/13 Classi: A</p> <p>Categorie: 14/15 Classi: A, AS</p> <p>Categorie: YOUTH, ADULTI e SENIOR Classi: B2, B1, A, A1, A2, AS</p> <p>Categorie: TUTTE Classe: PD</p>	<p>ABBIGLIAMENTO Abito due pezzi non concesso. Il disegno riportato sotto rappresenta l'area minima di copertura dell'abito:</p> <ul style="list-style-type: none"> ▪ IA – Zone intime: le parti del corpo che devono essere coperte da materiali non trasparenti o color carne; ▪ PL – Linea inferiore della culotte (come descritto nella parte generale); ▪ HL – Linea superiore della culotte (quanto può essere bassa come descritto nella parte generale); ▪ SA – L'area minima che deve essere coperta.  <p>Il vestito deve avere una gonna che copra entrambe le ginocchia; se la gonna ha uno spacco, questo non deve superare la linea del ginocchio.</p> <p>DECORAZIONI ED EFFETTI LUMINOSI Non ci sono restrizioni. <u>Per la categoria 12/13 classe A:</u> sono vietati gli strass ed ogni altro accessorio sull'abito.</p> <p>SCARPE E CALZE Possono essere indossate esclusivamente scarpe progettate e approvate per la specialità. Sono ammessi anche i collant di color carne. Non sono ammesse calze a rete né calze con ricami o fantasia. <u>Per la categoria 12/13:</u> senza strass o decorazioni luminose.</p> <p>ACCONCIATURA, MAKE UP, GIOIELLI E MONILI Non vi sono restrizioni in riferimento ad acconciatura e trucco. Sono concessi i gioielli. <u>Per la categoria 12/13 classe A:</u> è vietato il trucco ed i gioielli (bracciali, anelli, collane, orecchini). Concesso il brillantino o punto luce. Sono concessi ornamenti per capelli (es. fiore) senza strass e brillantini.</p>

2. DANZE LATINO AMERICANE

2.1 UNITÀ COMPETITIVE

La specialità prevede l'unità competitiva COPPIA ovvero composta da un atleta maschio e una femmina.

2.2 CATEGORIE

Facendo riferimento all'età dei componenti, la coppia è inquadrata nelle seguenti categorie:

FASCE DI ETA'	CATEGORIE
08/11 – JUVENILE	08/09 anni – JUVENILE I: il componente più anziano della coppia ha tra gli 8 e i 9 anni
	10/11 anni – JUVENILE II: il componente più anziano della coppia ha tra i 10 e gli 11 anni
12/15 – JUNIOR	12/13 anni – JUNIOR I: il componente più anziano della coppia ha tra i 12 e i 13 anni
	14/15 anni – JUNIOR II: il componente più anziano della coppia ha tra i 14 e i 15 anni
16/18 – YOUTH	16/18 anni: il componente più anziano della coppia ha tra i 16 e i 18 anni
UNDER 21	UNDER 21: il componente più anziano della coppia ha una età ha tra i 16 ed i 20 anni
18/oltre	18/oltre: entrambi i componenti devono avere almeno 18 anni.
19/34 - ADULTI	19/34 anni: uno dei due componenti la coppia ha tra i 19 e i 34 anni (fatta eccezione per i casi descritti per la categoria senior).
	28/34 anni: uno dei due componenti la coppia ha tra i 28 e i 34 anni (fatta eccezione per i casi descritti per la categoria senior).
35/... - SENIOR	35/44 anni – SENIOR I: il componente più anziano della coppia deve avere un'età compresa tra i 35 e i 44 anni mentre il più giovane deve essere almeno nel 30mo anno di età. Qualora il più giovane abbia meno di 30 anni la coppia dovrà competere nella categoria Adulti.
	45/54 anni – SENIOR II: il componente più anziano deve avere un'età compresa tra i 45 e i 54 anni mentre il più giovane deve essere almeno nel 40mo anno. Qualora il più giovane abbia meno di 40 anni la coppia dovrà competere nella Senior I.
	55/60 anni – SENIOR III: il componente più anziano deve avere un'età compresa tra i 55 ed i 60 anni, mentre il più giovane deve essere almeno nel 50mo anno. Qualora il più giovane abbia meno di 50 anni la coppia dovrà competere nella categoria Senior II.
	61/64 – SENIOR IV: il componente più anziano deve avere un'età compresa tra i 61 ed i 64 anni, mentre il più giovane deve essere almeno nel 55mo anno. Qualora il più giovane abbia meno di 55 anni la coppia dovrà competere nella categoria Senior III.
	65/69 – SENIOR V: il componente più anziano deve avere un'età compresa tra i 65 e i 69 anni, mentre il più giovane deve essere almeno nel 60mo anno. Qualora il più giovane abbia meno di 60 anni la coppia dovrà competere nella categoria Senior IV
	70/oltre – SENIOR VI: il componente più anziano deve avere un'età pari o superiore ai 70 anni, mentre il più giovane deve essere almeno nel 65mo anno. Qualora il più giovane abbia meno di 65 anni la coppia dovrà competere nella categoria Senior V.

Per le competizioni federali a categorie unificate, le categorie *seniors* previste, come da regolamento internazionale WDSF, sono: 35/44, 45/54, 55/64, 65/oltre.

***Nell'ambito delle categorie Senior alla coppia è consentito scegliere di competere nella fascia d'età del componente più giovane. È altresì vietato competere in entrambe le categorie.**

2.3 CLASSI

A seconda del livello di preparazione e l'anno di nascita dei singoli componenti l'unità competitiva, questa può essere inquadrata nelle seguenti categorie e classi:

CATEGORIE	8/9	10/11	12/13	14/15	16/18	19/34	28/34	35/44	45/54	55/60	61/64	65/69	70/oi
CLASSI	C	C	C	C	C	C	-	C	C	C	C	C	C
	B3*	B3*	B3*	B3*	B3*	B3*	-	B3	B3	B3	B3	B3	B3
	B2	B2	B2	B2	B2	B2	-	B2	B2	B2	B2	B2	B2
	B1	B1	B1	B1	B1	B1	-	B1	B1	B1	B1	B1	B1
	-	-	A	A	A	A2	A	A	A	A	A	A	A
	-	-				A1							
	-	-	-	I	I	I	-	AS	AS	AS	AS	AS	AS

~~Per le competizioni federali "open" le categorie seniors previste, come da regolamento internazionale WDSF, sono: 35/44, 45/54, 55/64, 65/oltre.~~

Potranno essere indette competizioni a classi unificate.

*Fatta eccezione per le categorie riservate ai Senior, la classe B3 rimarrà attiva sino ai Campionati di Categoria 2023 (vedi art. 2.5)

2.3.1 Professional division

Per i tesserati tecnici in attività agonistica sono previste le categorie e classi elencate nella tabella seguente:

CATEGORIE	18/oltre	35/44	45/54	55/60	61/64	65/oltre
CLASSI	PD	PD	PD	PD	PD	PD

2.3.2 Passaggio contestuale di categoria e classe, in una di merito

Per la sola categoria Junior (12/13 e 14/15) i passaggi in classe di merito contestuali allo scatto di categoria, sono facoltativi, ovverosia è lasciata la facoltà all'unità che deve passare a una categoria superiore di scegliere se passare in classe AS o rimanere in quella inferiore.

In questo caso l'ASA dovrà effettuare specifica richiesta all'Ufficio Tesseramento con la normale procedura di variazione dati poiché altrimenti alla coppia sarà automaticamente attribuita la classe di merito acquisita.

Dalla 16/18 classe AS, qualsiasi sia il risultato, in caso di passaggio nella categoria 19/34, si accede alla classe A1. L'eventuale rientro in 16/18 (ad esempio per cambio partner) comporta l'inquadramento in classe AS.

Al passaggio di categoria, la 19/34 A1 o I - Int accede alla 35/44 classe AS. L'eventuale rientro in 19/34 (ad esempio per cambio partner) comporta l'inquadramento nella classe di provenienza.

2.4 CARATTERISTICHE DEI BRANI MUSICALI

Le musiche di gara, scelte dal Responsabile delle musiche, devono avere il carattere di ogni danza e rispettare le velocità metronomiche espresse in battute per minuto come sotto riportato

Samba	Cha Cha Cha	Rumba	Paso Doble	Jive
50-52	30-32	25-27	60-62	42-44

Tutti i brani devono mantenere le caratteristiche ritmiche e melodiche tipiche di ogni singola danza.

2.4.1 Durata dei brani musicali

La durata dei singoli balli sarà compresa tra 1:30 e 2:00 minuti, fatto salvo il Jive, che dovrà essere compreso tra 1:20 ed 1:40.

Per quanto riguarda il Paso Doble il Direttore di gara può prevedere il termine al 2° o 3° highlight (stop), senza sfumature. In particolare devono essere usati brani tipo España Cañi, Spanish Gipsy Dance o similari.

Per le categorie Senior III, IV, V e VI la durata minima e massima di tutti i brani è ridotta di 30 secondi. In tal caso il Paso doble dovrà terminare al 2° highlight (stop).

2.5 SVOLGIMENTO DELLA COMPETIZIONE

La specialità prevede competizioni sulle cinque Danze Latino Americane nell'ordine: Samba, Cha Cha Cha, Rumba, Paso Doble, Jive.

Limitatamente alle classi:

- C: le competizioni si svolgeranno su tre balli: Samba, Cha Cha Cha e Jive;
- B3: le competizioni si svolgeranno su quattro balli: Samba, Cha Cha Cha, Rumba, Jive.
- B2 e B1 le competizioni si svolgeranno su cinque balli: Samba, Cha Cha Cha, Rumba, Paso Doble, Jive.

Ad eccezione dei Campionati, nelle fasi eliminatorie, a discrezione del Direttore di gara, è possibile limitare il numero dei balli a quattro, omettendo il Jive.

Tra un turno e quello successivo devono intercorrere minimo 15 minuti mentre tra un ballo e l'altro 20 secondi. Per le categorie Senior III, IV, V e VI i tempi di recupero tra un ballo e l'altro devono essere di almeno 40 secondi. Quindi le fasi di semifinale e finale potranno essere svolte alternando due o più categorie in gara.

NB: In data successiva ai Campionati di Categoria 2023, limitatamente alle fasce di età riservate a Juveniles, Juniors, Youth e Adult, la specialità prevede competizioni sulle cinque Danze Latino Americane nell'ordine: Samba, Cha Cha Cha, Rumba, Paso Doble, Jive.

Limitatamente alle classi:

- C: le competizioni si svolgeranno su tre balli: Cha Cha Cha, Rumba e Jive;
- B2 (ex B3): le competizioni si svolgeranno su quattro balli: Samba, Cha Cha Cha, Rumba, Jive.
- B1: le competizioni si svolgeranno su cinque balli: Samba, Cha Cha Cha, Rumba, Paso Doble, Jive.

NB: In data successiva ai Campionati di Categoria 2023, anche per le categorie Senior le competizioni riservate alla classe C, si svolgeranno sui tre balli Cha Cha Cha, Rumba e Jive;

2.6 NORME DI SPECIALITÀ

Le coppie delle classi C e B (e sottoclassi) devono eseguire le figurazioni consentite definite dal Settore Tecnico Federale.

Le coppie delle classi A e PD possono eseguire programmi liberi, non vincolati da una quantità limitata di figurazioni, ma devono comunque essere composti nel rispetto delle tecniche fondamentali di ciascuna danza. È sempre proibita l'esecuzione di "lift" intesa come figura nel corso della quale uno dei due atleti tiene contemporaneamente staccati dal suolo entrambi i piedi per più di mezza battuta, grazie al supporto del partner.

2.7 SISTEMI DI GIUDIZIO

SK – SKATING

2.8 ABILITAZIONE

LA – DANZE LATINO AMERICANE

2.9 ABBIGLIAMENTO

Oltre a quanto previsto nelle norme generali valgono le seguenti disposizioni.

ATLETA MASCHIO

DANZE LATINO AMERICANE

ABBIGLIAMENTO

Camicia/Maglia. Camicia bianca, maglia "Dolce vita" o "lupetto" monocolore (bianco o nero), a maniche lunghe (si consiglia come tessuto cotone o polycotone).

La camicia e il lupetto devono essere indossati dentro ai pantaloni.

Sono vietati: il colletto da cerimonia, le maniche arrotolate e i polsini con gemelli.

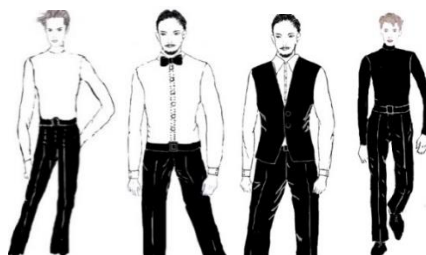
Pantalone. Pantalone esclusivamente nero con vita normale con o senza pinces di taglio classico (no a zampa d'elefante).

Cintura nera opzionale. La fibbia metallica è permessa ma deve essere di fattura classica, di colore nero o acciaio, di dimensioni normali senza marchi.


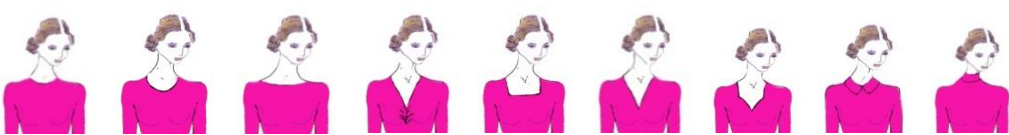
È permesso l'inserimento di una fascia di raso nero o velluto nero nel pantalone in vita (larghezza massima 5 cm) e una bordatura laterale, sempre di raso nero o velluto nero tipo smoking (larghezza massima 2 cm).

Papillon nero obbligatorio con la camicia.

Per la categoria 12/13 classe A: Gilet nero e papillon nero opzionale. Il lupetto e la camicia possono essere indossati fuori dai pantaloni.



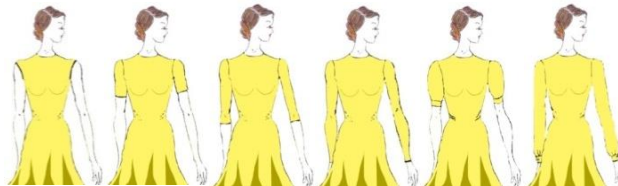
	<p>Materiali. Sono vietati tessuti lucidi, prestampati o sintetici così come i materiali trasparenti, metallizzati, a rete e con trame elaborate.</p> <p>DECORAZIONI ED EFFETTI LUMINOSI Non concessi.</p> <p>SCARPE E CALZE Possono essere indossate esclusivamente scarpe progettate e approvate per la specialità, nere in cuoio scamosciato o cuoio verniciato. Devono essere utilizzate calze <u>nere lunghe</u>.</p> <p>ACCONCIATURA, MAKE UP, GIOIELLI E MONILI Se i capelli sono lunghi devono essere raccolti in una coda ordinata. È vietato il trucco. Sono vietati i gioielli (es. bracciali, anelli, collane, orecchini, ecc...).</p>
<p>Categorie: 14/15 Classi: A, AS</p> <p>Categorie: YOUTH, ADULTI e SENIOR Classi: B2, B1, A, A1, A2, AS</p> <p>Categorie: TUTTE Classe: PD</p>	<p>ABBIGLIAMENTO Camicia/Maglia. Di qualsiasi colore e multicolore, a maniche lunghe o corte. La camicia/maglia può essere portata anche fuori dai pantaloni. Sono vietate le maniche arrotolate. La scollatura nella parte frontale non può superare la linea dell'ombelico.</p> <p>Pantalone. Di qualsiasi colore escluso color carne.</p> <p>Cintura nera opzionale. La fibbia metallica è permessa ma deve essere di fattura classica, di colore nero o acciaio, di dimensioni normali senza marchi.</p> <p>DECORAZIONI ED EFFETTI LUMINOSI Non vi sono particolari restrizioni.</p> <p>SCARPE E CALZE Possono essere indossate esclusivamente scarpe progettate e approvate per la specialità, nere in cuoio scamosciato o cuoio verniciato. Devono essere utilizzate calze lunghe.</p> <p>ACCONCIATURA, MAKE UP, GIOIELLI E MONILI Se i capelli sono lunghi devono essere raccolti in una coda ordinata. Non vi sono restrizioni in riferimento al trucco e ai gioielli.</p>

<p>ATLETA FEMMINA DANZE LATINO AMERICANE</p>	
<p>Categorie: TUTTE Classi: C, B2 B3</p> <p>Categorie: 08/09 e 10/11 Classi: B2, B1</p> <p>Categorie: 12/13 e 14/15 Classi: B2, B1</p>	<p>ABBIGLIAMENTO Gonna nera abbinata a camicetta o body bianco (tip. A) oppure abito semplice ad un solo colore con culottes dello stesso colore (tip. B) oppure body con gonna dello stesso colore (tip. C). Per i dettagli consulta le precisazioni riportate di seguito. Sono concesse piccole arricciature sui fianchi e bottoni sulla schiena rivestiti dello stesso materiale e colore dell'abito.</p> <div style="text-align: center;">  <p>Tip. A Tip. B Tip. C</p> </div> <p>Colletti. In figura sono riportati i tagli concessi:</p> <div style="text-align: center;">  </div>



Per le categorie **Adulti e Senior**, oltre ai modelli sopra riportati è consentito un leggero drappeggio attorno al colletto

Maniche. In figura sono riportati i tagli concessi:



Gonne.

Per le categorie 08/09 e 10/11: la gonna può essere liscia o a pieghe, da un minimo di 1 ad un massimo di 3 mezza ruote. È concessa una semplice sottogonna, non ampia.

La lunghezza non deve essere più di 5 cm sopra al ginocchio e più di 5 cm sotto.

La gonna può avere inserti triangolari (trasparenti o di pizzo) dello stesso colore dell'abito con inizio inserto da metà coscia e non più di 2 davanti e 2 dietro per un totale di 4 inserti.

Sono vietati i materiali trasparenti, metallizzati e color carne.

Possono essere usati tessuti diversi nella combinazione dello stesso colore.

Nel body possono essere utilizzati materiali trasparenti nelle maniche, come ad esempio pizzi o retine in cui è possibile intravedere la trasparenza.

Si riportano di seguito alcuni esempi:



Per le altre categorie (Junior, Youth, Adulti e Senior)

La gonna può avere un taglio asimmetrico e raggiungere, nel lato più lungo, la caviglia; il lato più corto deve coprire almeno metà coscia.

Sono ammesse finiture con crine o raso, balze sulla gonna o sottogonna, cerchi rigidi o semi-rigidi.

Sono vietati i materiali trasparenti, metallizzati e color carne.

Possono essere usati tessuti diversi nella combinazione dello stesso colore.

Nel body possono essere utilizzati materiali trasparenti, come ad esempio pizzi o retine purché sovrapposti al tessuto, ad eccezione delle sole maniche, sulle balze, o nella parte alta della scollatura fino all'altezza ricoperta dal reggiseno, sia davanti che sulla schiena in cui è possibile intravedere la trasparenza.

È consentito un body un po' morbido, non aderente, con una leggera ampiezza sotto le braccia.

Si riportano di seguito alcuni esempi:



DECORAZIONI ED EFFETTI LUMINOSI

Sono vietate tutte le decorazioni (es. lustrini, piume, fiori, nodi, frange, lacci, ecc...).

SCARPE E CALZE

Possono essere indossate esclusivamente scarpe progettate e approvate per la specialità. Sono permessi tutti i colori di scarpe. Le scarpe possono essere indossate con calze corte bianche.

Per le categorie 08/09 e 10/11: scarpe con tacco rigido (tacco non più alto di 3,5 cm), senza strass o decorazioni luminose.

Per la categoria 12/13: scarpe con tacco stretto o cubano (tacco non più alto di 5 cm), senza strass o decorazioni luminose.

Sono ammesse, oltre alle calze corte, anche i collant purché di color carne; non sono invece ammesse calze a rete o con ricami fantasia.

Per le categorie 14/15, 16/18, Adulti e Senior: nessuna restrizione. Sono ammesse, oltre alle calze corte, anche i collant purché di color carne; non sono invece ammesse calze a rete o con ricami fantasia.

ACCONCIATURA, MAKE UP, GIOIELLI E MONILI

Per le categorie 08/09, 10/11, 12/13 e 14/15: sono concesse le acconciature alte.

È concesso un fiore senza strass, dello stesso colore dell'abito.

Sono vietati i capelli artificiali, gli ornamenti per capelli, spray coloranti o i brillantini.

È vietato il trucco (fondotinta, rossetto, mascara, ciglia artificiali, unghie finte, brillantini, abbronzatura artificiale, unghie colorate, ecc.).

Sono vietati i gioielli (bracciali, anelli, collane, orecchini, concesso il brillantino o punto luce ecc.).

Per le categorie 16/18, Adulti e Senior: sono concesse le acconciature alte, i capelli artificiali, gli ornamenti per capelli, spray coloranti o i brillantini.

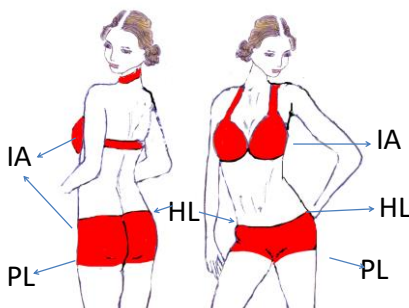
L'atleta femmina può essere truccata in maniera sobria.

Sono vietati i gioielli (bracciali, anelli, collane, orecchini, concesso il brillantino o punto luce ecc.).

ABBIGLIAMENTO

Abito di qualsiasi colore e multicolore. La parte superiore non può essere solo bikini; è però consentito l'abito "due pezzi". Il disegno riportato sotto rappresenta l'area minima di copertura dell'abito:

- **IA** – Zone intime: le parti del corpo che devono essere coperte da materiali non trasparenti o color carne;
- **PL** – Linea inferiore della culotte (come descritto nella parte generale);
- **HL** – Linea superiore della culotte (quanto può essere bassa come descritto nella parte generale).



Le frange non possono fungere da gonna: la parte inferiore di un abito con frange deve avere la gonna.

Vietata la tuta aderente.

La parte inferiore di un vestito non può essere una culotte.

DECORAZIONI ED EFFETTI LUMINOSI

Non ci sono restrizioni.

Per la categoria 12/13 classe A: sono vietati gli strass ed ogni altro accessorio sull'abito.

SCARPE E CALZE

Possono essere indossate esclusivamente scarpe progettate e approvate per la specialità.

Non vi sono restrizioni nell'uso dei collant.

Per la categoria 12/13: senza strass o decorazioni luminose.

ACCONCIATURA, MAKE UP, GIOIELLI E MONILI

Non vi sono restrizioni in riferimento ad acconciatura e trucco. Sono concessi i gioielli.

Per la categoria 12/13 classe A: è vietato il trucco ed i gioielli (bracciali, anelli, collane, orecchini). Concesso il brillantino o punto luce.

Sono concessi ornamenti per capelli (es. fiore) senza strass e brillantini.

Categorie:

12/13

Classi: **A**

Categorie:

14/15

Classi: **A, AS**

Categorie:

**YOUTH,
ADULTI e
SENIOR**

Classi:

**B2, B1, A, A1,
A2, AS**

Categorie:

TUTTE

Classe: **PD**

3. COMBINATA DANZE STANDARD E LATINO AMERICANE

La disciplina prevede le seguenti specialità:

SPECIALITA	DANZE IN GARA
COMBINATA 6 DANZE	Waltz Valzer Lento , Tango, Quickstep, Samba, Cha Cha Cha, Jive.
COMBINATA 8 DANZE	Waltz Valzer Lento , Tango, Valzer Viennese Waltz, Quickstep, Samba, Cha Cha Cha, Rumba, Jive
COMBINATA 10 DANZE	Waltz Valzer Lento , Tango, Valzer Viennese Waltz, Slow Foxtrot, Quickstep, Samba, Cha Cha Cha, Rumba, Paso Doble, Jive.

3.1 UNITÀ COMPETITIVE

La specialità prevede l'unità competitiva COPPIA ovvero composta da un atleta maschio e una femmina.

3.2 CATEGORIE

Le categorie sono le medesime delle Danze Standard e Latino Americane.

3.3 CLASSI

A seconda del livello di preparazione e l'anno di nascita dei singoli componenti l'unità competitiva, questa può essere inquadrata nelle seguenti categorie e classi:

COMBINATA 6 DANZE

CATEGORIE	8/9	10/11	12/13	14/15	16/18	19/34	35/44	45/54	55/60	61/64	65/69	70/ol
CLASSI	C	C	C	C	C	C	C	C	C	C	C	C

COMBINATA 8 DANZE

CATEGORIE	8/9	10/11	12/13	14/15	16/18	19/34	35/44	45/54	55/60	61/64	65/69	70/ol
CLASSI	B3*	B3*	B3*	B3*	B3*	B3*	B3	B3	B3	B3	B3	B3

COMBINATA 10 DANZE

CATEGORIE	8/9	10/11	12/13	14/15	16/18	19/34	35/44	45/54	55/60	61/64	65/69	70/ol
CLASSI	B2	B2	B2	B2	B2	B2	B2	B2	B2	B2	B2	B2
	B1	B1	B1	B1	B1	B1	B1	B1	B1	B1	B1	B1
	-	-	A	A	A	A	A	A	A	A	A	A
	-	-	-	I	I	I	AS	AS	AS			

Fatta eccezione per le categorie riservate ai Senior, la classe B3 rimarrà attiva sino ai Campionati di Categoria 2023 (vedi art. 3.5)

3.3.1 Professional division

Per i tesserati tecnici in attività agonistica sono previste le categorie e classi elencate nella tabella seguente:

CATEGORIE	18/oltre	35/44	45/oltre
CLASSI	PD	PD	PD

3.4 CARATTERISTICHE DEI BRANI MUSICALI

Le musiche di gara, scelte dal Responsabile delle musiche, devono avere durata e velocità metronomica previste per le discipline Danze Standard e Latino Americane.

3.5 SVOLGIMENTO DELLA COMPETIZIONE

Per la combinata a 6, 8 e 10 danze si disputano due distinte fasi per ogni turno di gara suddividendo il turno di gara tra le Danze Standard e Latino Americane.

NB: In data successiva ai Campionati di Categoria 2023, limitatamente alle fasce di età riservate a Juveniles, Juniors, Youth e Adult, la specialità prevede competizioni sulle 10 Danze Standard e Latino Americane nell'ordine: Waltz ~~Valzer Lento~~, Tango, ~~Valzer~~ Viennese Waltz, Slow Fox, Quick Step, Samba, Cha Cha Cha, Rumba, Paso Doble, Jive.

Limitatamente alle classi:

- C: le competizioni si svolgeranno su sei balli: Waltz ~~Valzer Lento~~, Tango, Quick Step, Cha Cha Cha, Rumba e Jive;
- B2 (ex B3): le competizioni si svolgeranno su otto balli: Waltz ~~Valzer Lento~~, Tango, ~~Valzer~~ Viennese Waltz, Quick Step, Samba, Cha Cha Cha, Rumba, Jive.
- B1: le competizioni si svolgeranno su dieci balli: Waltz ~~Valzer Lento~~, Tango, ~~Valzer~~ Viennese Waltz, Slow Fox, Quick Step Samba, Cha Cha Cha, Rumba, Paso Doble, Jive.

Per ridurre il numero di cambi di abito, se un turno eliminatorio inizia con le Danze Standard e termina con le Danze Latino Americane, il turno successivo vedrà l'inizio con le Danze Latino americane e si concluderà con le Danze Standard. Per le gare di combinata tra ogni turno e ogni fase di gara devono trascorrere almeno 20 minuti.

È compito del Direttore di gara prevedere, durante la stesura del cronologico, uno sviluppo della competizione in modo tale che la finale venga svolta sempre con prima le Danze Standard e poi Danze Latino Americane.

3.6 SISTEMI DI GIUDIZIO

SK – SKATING

3.7 ABILITAZIONE

LA – DANZE LATINO AMERICANE e ST – DANZE STANDARD (congiuntamente).

3.8 ABBIGLIAMENTO

Oltre a quanto previsto nelle norme generali valgono le disposizioni per le Danze Standard e Latino Americane.

4. SHOW FREESTYLE

Le competizioni di "Freestyle" non devono assolutamente perdere il carattere dei balli latini e/o standard. Il requisito fondamentale è proprio che la performance mantenga un equilibrio con il carattere delle danze standard e danze latino americane.

Nelle competizioni di Freestyle Standard e Freestyle Latin i balli, da un minimo di tre fino ad un massimo di cinque, devono essere scelti dalle discipline delle danze standard e danze latino americane. Per arricchire e completare le coreografie, possono essere utilizzati anche elementi da altre danze, ma sempre rispettando le caratteristiche delle danze latine e standard che devono essere chiaramente visibili.

Gli elementi di altre danze e forme di danza possono essere inserite fino ad un massimo del 40% della durata della performance.

Perché vengano riconosciute come tali, le danze di gara di specialità (3/5 danze standard o latino americane) dovranno essere eseguite con figurazioni, azioni tecniche e caratteristiche posturali tipiche e distinte tra loro, per una durata minima di esecuzione di 8 bars musicali (la musica non dovrà necessariamente avere le stesse caratteristiche e velocità contenute nelle norme di disciplina).

La disciplina prevede le seguenti specialità:

SPECIALITA	DANZE IN GARA
SHOW FREESTYLE STANDARD	Composizione di una singola coreografia basata sulle danze standard in segue presentata da una singola coppia.
SHOW FREESTYLE LATIN	Composizione di una singola coreografia basata sulle danze latino americane in segue presentata da una singola coppia.

4.1 UNITÀ COMPETITIVE

La specialità prevede l'unità competitiva COPPIA ovvero composta da un atleta maschio e una femmina.

4.2 CATEGORIE

Facendo riferimento all'età dei componenti, la coppia è inquadrata nelle seguenti categorie:

FASCE DI ETA'	CATEGORIE
16/18 – YOUTH	16/18 anni: il componente più anziano della coppia ha tra i 16 e i 18 anni.
18/oltre	18/oltre: entrambi i componenti devono avere almeno 18 anni.
19/34 – ADULTI	19/34 anni: uno dei due componenti la coppia ha tra i 19 e i 34 anni

4.3 CLASSI

È prevista una sola classe per le seguenti categorie:

CATEGORIE	16/18	19/34
CLASSI	U	U

4.3.1 Professional division

Per i tesserati tecnici in attività agonistica è prevista la seguente classe e categoria:

CATEGORIE	18/oltre
CLASSI	PD

4.4 CARATTERISTICHE DEI BRANI MUSICALI

La competizione avviene su musica propria. I competitori devono fornire all'organizzatore: 2 copie di compact disc (CD) o traccia su supporto USB e un elenco completo, preciso e attuale dei titoli selezionati sull'i CD, incluso il titolo/i, il compositore/i, l'arrangiatore/i, l'editore/i ed il numero di CD o del disco.

4.4.1 Durata dei brani musicali

La durata della performance deve essere compresa tra 3:30 e 4:00 minuti, comprensivo di ingresso ed uscita, a partire da quando il primo partner della coppia entra in pista e termina quando l'ultimo partner della coppia

ha lasciato la pista. Tale durata non può essere mai superata pena la l'esclusione dalla competizione da parte del Direttore di gara.

La musica della performance deve iniziare non più tardi di 15 secondi da quando il primo partner della coppia entra in pista. La durata della musica deve essere da un minimo di 3:00 minuti ad un massimo di 3:30 minuti, escludendo l'entrata e l'uscita della coppia.

4.5 SVOLGIMENTO DELLA COMPETIZIONE

4.5.1 Lift

Il lift è un qualsiasi movimento nel quale un componente della coppia ha ambedue i piedi sollevati da terra nello stesso momento con l'aiuto o il supporto dell'altro partner. Per aiuto o sostegno si intende qualsiasi forma di contatto tra i partner. Non sono previsti limiti allo svolgimento di lift.

4.5.2 Prese

Nel Freestyle Standard la presa codificata, nella posizione di coppia, deve rispettare i seguenti requisiti:

- a) la mano destra della femmina nella mano sinistra del maschio;
- b) la mano destra del maschio sulla schiena della femmina;
- c) la mano sinistra della femmina sull'avambraccio destro del maschio.

Durante i primi ed ultimi 30 secondi la coppia può utilizzare qualsiasi tipo di presa o separazione.

Una volta assunta la presa codificata, nel corso della performance, la coppia può lasciare la presa per due volte e per una durata massima di 15 secondi ciascuna.

Non sono ammesse due separazioni consecutive senza riassumere la presa.

4.5.3 Prova

La prova della performance segue le seguenti indicazioni:

- a) Gli organizzatori devono garantire ad ogni coppia la possibilità di effettuare una prova completa sul campo da gara, in un tempo ragionevolmente conveniente, per testare la pista e l'impianto musicale. Ogni coppia deve essere presente almeno 15 minuti prima l'inizio della loro prova assieme ad un accompagnatore responsabile di coppia;
- b) Ciascuna coppia deve consegnare all'ispettore di pista (invigilator), all'inizio della prova, il progetto coreografico (storyboard) indicante i rispettivi tempi oggetto di controllo regolamentare;
- c) Il Direttore di gara, l'ispettore di pista (invigilator), un cameraman, il responsabile delle musiche e delle luci devono essere presenti per tutta la durata delle prove. Allo stesso modo gli atleti iscritti nella competizione di show e qualsiasi altro soggetto autorizzato possono assistere, a titolo di controllo, a tutta la sessione di prove. Non sono ammesse altre persone oltre a quelle sopra citate;
- d) Tutte le performance saranno filmate durante le prove per essere utilizzate a supporto delle decisioni in merito a violazioni del presente regolamento. Il Direttore di gara deve escludere dalla gara le coppie che non si presenteranno alle prove;
- e) Durante la prova, l'ispettore di pista (invigilator) dovrà giudicare i balli secondo le norme ed i regolamenti stabiliti dal presente regolamento. In caso di violazione di una o più norme, l'ispettore di pista (supervisore) informerà le coppie, in modo da poter modificare la loro performance;
- f) Fatta eccezione per le modifiche di cui al comma precedente, nel Freestyle Standard e Latin, tutti i competitori devono eseguire lo stesso show e la stessa coreografia sia nella prova sia nella competizione. Durante la prova e durante tutti i turni della competizione devono essere utilizzati gli stessi oggetti di scena, gli abiti ed i costumi, così come l'illuminazione e la musica;
- g) Se durante la prova di Freestyle Standard e Latin si ha un problema tecnico con la musica, la coppia interessata deve avere la possibilità di provare un'ulteriore volta dopo l'ultima coppia e deve avere un tempo adeguato al cronologico di gara per risolvere il problema con la musica. Se il problema non può essere risolto la coppia deve essere esclusa dalla gara. Se questi problemi si verificano per la prima volta durante il primo turno, si applica la stessa procedura in modo che la coppia interessata possa ripetere la propria performance dopo l'esibizione dell'ultima coppia nel primo turno. L'ispettore di pista (invigilator) deve escludere immediatamente la coppia che continua ad avere problemi tecnici musicali.

4.5.4 Ordine di esecuzione

L'ordine di esecuzione dovrà essere deciso da un sorteggio eseguito dal Direttore di gara o da una persona autorizzata dal Direttore di gara, e tutte le coppie o loro rappresentanti devono essere presenti.

Lo stesso ordine deve essere usato sia per la prova che per il primo turno di competizione.
L'ordine del turno finale dovrà essere deciso da un ulteriore sorteggio, secondo lo stesso protocollo.

4.5.5 Illuminazione

Tutte le coppie devono eseguire le loro performance con le stesse condizioni di illuminazione in tutti i turni.
Bisogna evitare qualsiasi luce diretta alla coppia che possa causare un effetto abbagliante.

4.5.6 Competizione freestyle

La competizione può essere costituita da un massimo di due turni, compresa la finale.
I competitori devono eseguire la stessa coreografia e con la stessa musica in ogni round. La pausa minima tra i round è di 20 minuti.

4.5.7 Numero di gara

Il numero di gara deve essere consegnato alle coppie o ad un loro rappresentante durante il primo sorteggio.
Il numero di gara della coppia in esecuzione deve essere ben posizionato in modo da essere ben visibile sia per la coppia che per il pubblico. Eventualmente può essere posizionato all'interno della pista in modo visibile: il tempo necessario al posizionamento del numero di gara sulla pista non viene conteggiato come tempo per la performance.

4.5.8 Presentatore

Tutti i competitori dovranno fornire al presentatore, il titolo ed il tema del loro show. Quando una coppia viene annunciata deve immediatamente iniziare la propria performance ed entrare in pista per iniziare la propria performance. Per tutti i turni, le informazioni dovranno essere:

- il nome della coppia;
- la regione di appartenenza;
- il titolo dello show (solo per la finale deve essere specificato il tema dello show).

4.5.9 Oggetti di scena, accessori, allestimento

Sono permessi al più n. 2 oggetti di scena, accessori o allestimenti del palco o della pista, prima, durante o dopo la performance.

4.5.10 Ufficiali di gara: Direttore di gara ed ispettore di pista

Ad ogni competizione di Freestyle Standard e Latin, il Direttore di gara e l'Ispettore di pista (invigilator) devono essere nominati dal CNA, in modo da controllare e garantire il rispetto di tutte le regole ed escludere eventuali coppie che non si attengono al presente regolamento;

L'organizzatore deve provvedere ad una ripresa video per la fase di controllo dell'Ispettore di pista (invigilator);
Ogni performance (turni di gara e prove), deve essere registrata per controllare la violazione delle regole e può essere utilizzata come prova in caso di esclusione.

4.5.11 Esclusione dalla gara

Ogni violazione al presente Regolamento, durante una competizione, da parte di una coppia di atleti, comporta l'esclusione immediata dell'unità competitiva.

In caso di esclusione, sia il Direttore di gara sia l'Ispettore di pista (supervisore) devono redigere e firmare una relazione congiunta dettagliata che comprenda la registrazione video della performance come prova della violazione delle regole o per qualsiasi altra ragione che abbia portato a questa decisione.

In ogni caso di controversia al presente Regolamento, la decisione finale spetta al Direttore di gara.

4.6 SISTEMI DI GIUDIZIO

4D – QUADRIDIMENSIONALE

4.7 ABILITAZIONE

Per la specialità Freestyle Latin: LA – DANZE LATINO AMERICANE

Per la specialità Freestyle Standard: ST – DANZE STANDARD

4.8 ABBIGLIAMENTO

La scelta dell'abbigliamento, sia per l'atleta maschio sia per la femmina, dovrà essere complementare al tema dello show.

5. FORMAZIONI

La disciplina prevede le seguenti specialità:

SPECIALITA	DANZE IN GARA
FORMAZIONE STANDARD	Composizione di una singola coreografia basata sulle danze standard in segue presentata da 6, 7 o 8 coppie.
FORMAZIONI LATIN	Composizione di una singola coreografia basata sulle danze latino americane in segue presentata da 6, 7 o 8 coppie.

5.1 COMPOSIZIONE DELLA FORMAZIONE

Nessuno può ballare in più di una squadra nella stessa competizione.

Almeno 12 atleti per squadra devono essere in possesso di un passaporto valido che rappresenti la Nazione associata alla WDSF al momento in cui la squadra venga convocata a rappresentare la Nazione nei relativi Campionati e/o Coppe.

Ad ogni punto di una competizione, 4 atleti di un team possono essere sostituiti da un massimo di 4 riserve.

5.2 CATEGORIE

Facendo riferimento all'età dei componenti, la coppia è inquadrata nelle seguenti categorie:

FASCE DI ETA'	CATEGORIE
Under 15	Atleti fino al 15° anno di età
Over 16	Atleti dal 16° anno di età

5.3 CLASSI

A seconda del livello di preparazione e l'anno di nascita dei singoli componenti l'unità competitiva, questa può essere inquadrata nelle seguenti categorie e classi:

FORMAZIONI STANDARD, FORMAZIONI LATINI

CATEGORIE	Under 15	Over 16
CLASSI	U	U

5.4 CARATTERISTICHE DEI BRANI MUSICALI

La competizione avviene su musica propria.

Le squadre nella categoria delle danze Standard devono basare le loro coreografie nel Valzer Lento, Tango, Valzer Viennese, Slow Fox e Quickstep con una sequenza massima di 16 bars musicali per ogni ballo, includendo coreografie latino americane.

Le squadre nella categoria delle danze latino americane devono basare le loro coreografie sul Samba, Cha Cha Cha, Rumba, Paso Doble e Jive ed ogni altro ritmo Latino Americano con una sequenza massima di 16 bars musicali per ogni ballo, includendo anche coreografie Standard.

Esibizioni in solo nella categoria "Standard Formation" devono essere limitate ad 8 bars per ogni ballo utilizzato nella coreografia con un massimo di 24 bars di musica per l'intera presentazione, ad eccezione dei balli latino americani dove l'esibizione in solo è normalmente una parte di essi.

Le squadre che non soddisfano questi requisiti, devono essere esclusi dal Direttore di gara.

5.4.1 Durata dei brani musicali

Nessuna squadra dovrà ballare una coreografia superiore ai 6 minuti tra entrata ed uscita. Di questi 6 minuti, non saranno giudicati più di 4 minuti e mezzo e deve essere chiaramente identificato, in modo riconoscibile, l'inizio e la fine.

5.5 SVOLGIMENTO DELLA COMPETIZIONE

5.5.1 Lift

I "lift" non sono permessi in nessuna delle due discipline. Un "lift" è un qualsiasi movimento durante il quale un componente della coppia ha ambedue i piedi staccati dal pavimento, allo stesso momento, con l'aiuto o il supporto del partner.

Il Direttore di gara può escludere le squadre nelle quali qualsiasi dei suoi atleti eseguono "lift" durante la loro performance.

5.5.2 Svolgimento

- a) Le competizioni per le formazioni dovrebbero essere formate da almeno il primo turno, dalla semifinale e dalla finale.
- b) Quando in una competizione ci sono più di 7 squadre, deve essere previsto il secondo turno.
- c) In tutti i turni intermedi e nelle finali, devono partecipare non meno della metà delle formazioni del turno precedente.
- d) In finale, possono partecipare al massimo 6 squadre; 7 squadre in caso di parità nel turno precedente.
- e) Le squadre che ricevono la maggioranza delle preferenze devono essere ammesse al turno successivo.
- f) I numeri delle squadre devono essere elencati sui cedolini dei giudici nella stessa sequenza in cui i gruppi sono stati sorteggiati, escluso per la finale.
- g) Se previsto, anche le votazioni visive devono essere chiamate in questo ordine.

5.5.3 Prova

- a) Il Direttore di gara deve assistere alle prove e deve avvisare qualsiasi squadra violi le regole. Se le regole vengono violate durante la competizione, il Direttore di gara deve escludere il/i team/s.
- b) Devono essere organizzate delle misure adeguate per le prove (non pubbliche) delle squadre prima della competizione.
- c) Una quantità di tempo di almeno 15 minuti, deve essere concessa ad ogni squadra, per la prova delle coreografie con musica propria.
- d) Durante le prove deve essere eseguita l'intera coreografia con la musica almeno per una volta, per dimostrare la conformità delle regole con il presente Regolamento.
- e) La coreografia e la musica eseguita o esercitata durante la prova, non può essere modificata durante la competizione. Il tempo musicale può essere variato una sola volta durante il primo turno di gara.

5.5.4 Ordine di esecuzione

In ogni round l'ordine di uscita è in random.

5.6 SISTEMI DI GIUDIZIO

SK - SKATING

5.7 ABILITAZIONE

Per la Formazione Latin: LA – DANZE LATINO AMERICANE

per la Formazione Standard: ST – DANZE STANDARD

5.8 ABBIGLIAMENTO

Oltre a quanto previsto nelle norme generali valgono le disposizioni per le Danze Standard e Latino Americane.

In particolare:

- Formazione Standard: l'abito degli uomini deve essere nero.
- Formazione Latin: l'abito degli uomini può essere colorato, ma tutto il team lo deve indossare dello stesso colore. Non sono ammessi accessori.

Durante la competizione non è permesso il cambio d'abito o l'uso di accessori colorati. Durante una competizione il Direttore di gara deve escludere qualsiasi squadra che non si attenga a questa regola.