



DIPARTIMENTO SPORT PER TUTTI

REGOLAMENTO PER LE COMPETIZIONI (DANZE REGIONALI)

DIPARTIMENTO	Settore	Discipline
SPORT PER TUTTI	DANZE REGIONALI	Liscio Tradizionale Danze Folk Romagnole Frusta Romagnola Danze Filuzziane

	Organo/Funzione	Data
APPROVAZIONE	Delibera del Consiglio Federale	29/07/2025

La Federazione tutela le danze originali delle aree geografiche italiane, riconoscendole nel caso ci siano i presupposti tecnici-sportivi e socio-culturali, la regolamentazione delle specifiche caratteristiche tecniche e un idoneo numero di praticanti nelle aree di rispettivo interesse.

Le Danze regionali prevedono le seguenti discipline e specialità:

DISCIPLINE	SPECIALITA'
LISCIO TRADIZIONALE	Liscio Tradizionale, Liscio Show
DANZE FOLK ROMAGNOLE	Folk Romagnolo, Folk/Filuzzi Show Dance, Folk Show Team, Segue Folk, Romagna Style
FRUSTA ROMAGNOLA	Frusta Romagnola
DANZE FILUZZIANE	Danze Filuzziane, Segue Filuzzi, Folk/Filuzzi Show

1. LISCIO TRADIZIONALE

1.1 UNITÀ COMPETITIVE

La specialità prevede l'unità competitiva COPPIA ovvero composta da un atleta maschio e una femmina.

1.2 CATEGORIE

Facendo riferimento all'età dei componenti, l'unità competitiva è inquadrata nelle seguenti categorie:

FASCE DI ETA'	CATEGORIE
08/11 – JUVENILE	08/11 anni: il componente più anziano ha tra gli 8 e gli 11 anni
12/15 – JUNIOR	12/15 anni: il componente più anziano ha tra i 12 ed i 15 anni
16/18 – YOUTH	16/18 anni: il componente più anziano ha tra 16 e 18 anni
18/34	18/34 anni: il componente più anziano ha tra 18 e 34 anni
19/34 – ADULTI	19/34 anni: il componente più anziano ha tra 19 e 34 anni
35/... SENIOR*	35/44 anni – SENIOR I: il componente più anziano deve avere un'età compresa tra i 35 e i 44 anni mentre il più giovane deve essere almeno nel 30mo anno di età. Qualora il più giovane abbia meno di 30 anni la coppia dovrà competere nella categoria Adulti.
	45/54 anni – SENIOR II: il componente più anziano deve avere un'età compresa tra i 45 e i 54 anni mentre il più giovane deve essere almeno nel 40mo anno. Qualora il più giovane abbia meno di 40 anni la coppia dovrà competere nella Senior I.
	55/60 anni – SENIOR III: il componente più anziano deve avere un'età compresa tra i 55 ed i 60 anni, mentre il più giovane deve essere almeno nel 50mo anno. Qualora il più giovane abbia meno di 50 anni la coppia dovrà competere nella categoria Senior II.
	61/64 – SENIOR IV: il componente più anziano deve avere un'età compresa tra i 61 ed i 64 anni, mentre il più giovane deve essere almeno nel 55mo anno. Qualora il più giovane abbia meno di 55 anni la coppia dovrà competere nella categoria Senior III.
	65/Oltre – SENIOR IV: il componente più anziano deve avere un'età pari o superiore ai 65 anni, mentre il più giovane deve essere almeno nel 60mo anno. Qualora il più giovane abbia meno di 60 anni la coppia dovrà competere nella categoria Senior III
	65/69 – SENIOR V: il componente più anziano deve avere un'età compresa tra i 65 ed i 69 anni, mentre il più giovane deve essere almeno nel 60mo anno. Qualora il più giovane abbia meno di 60 anni la coppia dovrà competere nella categoria Senior IV.
	70/oltre – SENIOR VI: il componente più anziano deve avere un'età pari o superiore ai 70 anni, mentre il più giovane deve essere almeno nel 65mo anno. Qualora il più giovane abbia meno di 65 anni la coppia dovrà competere nella categoria Senior V
Under 15	Atleti fino al 15° anno di età (fuori quota sino ai 17 anni)
Over 16	Atleti fino al 16° anno di età (fuori quota sino ai 14 anni)
Over 35	Atleti dal 35° anno di età (nessun fuori quota)
Over 50	Atleti dal 50° anno di età (nessun fuori quota)
OPEN	Partecipazione libera.

*Nell'ambito delle categorie Senior alla coppia è consentito scegliere di competere nella fascia d'età del componente più giovane. E' altresì vietato competere in entrambe le categorie.

1.3 CLASSI

A seconda del livello di preparazione della coppia e l'anno di nascita dei singoli componenti l'unità competitiva, questa può essere inquadrata nelle seguenti categorie e classi:

CATEGORIE	08/11	12/15	16/18	19/34	35/44	45/54	55/60	61/64	65/69	70/oltre
CLASSI	C	C	C	C	C	C	C	C	C	C
	B3	B3	B3	B3	B3	B3	B3	B3	B3	B3
	B2	B2	B2	B2	B2	B2	B2	B2	B2	B2
	B1	B1	B1	B1	B1	B1	B1	B1	B1	B1
	A	A	A	A2	A2	A2	A2	A2	A2	A2
	-	-	-	A1	A1	A1	A1	A1	A1	A1

LISCIO SHOW (COPPIA)

CATEGORIE	Under 15	Over 16	Over 35	Over 50	OPEN
CLASSI	U	U	U	U	U

LISCIO SHOW TEAM (FORMAZIONE - min. 4 COPPIE)

CATEGORIE	OPEN
CLASSI	U

Nota: La permanenza in Classe C per una sola stagione sportiva è da considerarsi "derogata a data da definirsi".

1.3.1 Professional division

Per i tesserati tecnici in attività agonistica sono previste le categorie e classi elencate nella tabella seguente:

CATEGORIE	18/34	35/44	45/54	55/60	61/64	65/69	70/oltre
CLASSI	PD	PD	PD	PD	PD	PD	PD

1.3.2 Compatibilità tra discipline

La coppia che intende competere nel Liscio Tradizionale deve tesserarsi rispettando le seguenti condizioni di compatibilità tra le discipline con riferimento alle Danze Nazionali:

Discipline	Discipline
Danze Nazionali classe B e A (e sottoclassi)	Liscio Tradizionale classe B e A (e sottoclassi)

1.4 CARATTERISTICHE DEI BRANI MUSICALI

I balli di gara devono essere eseguiti su brani che rispettino le seguenti velocità metronomiche espresse in battute per minuto:

Valzer	Mazurca	Polca
58-59	46-47	58-59

1.4.1 Durata dei brani musicali

La durata dei singoli balli di gara è compresa tra 1:30 e 2:00 minuti, ad eccezione della Polca che è compresa tra 1:20 e 1:40 minuti.

Per le categorie Senior III, IV, V e VI la durata minima e massima di tutti i brani deve essere ridotta di 30 secondi.

1.5 SVOLGIMENTO DELLA COMPETIZIONE

La classe C prevede l'esecuzione di Mazurca e Polca.

Le classi B e A (e sottoclassi) prevedono l'esecuzione di Valzer, Mazurca e Polca.

È necessario far trascorrere almeno 15 minuti tra una fase di gara e l'altra, almeno 20 secondi tra un ballo e l'altro. Per le categorie Senior III, IV, V e VI i tempi di recupero tra un ballo e l'altro devono essere di almeno 40 secondi.

1.5.1 Liscio Show

Nel Liscio Show è possibile scegliere di ballare figurazioni tra una o più specialità della disciplina tra Valzer, Mazurca, Polca.

Possono essere usati elementi coreografici tipici di altre discipline per arricchire e completare la coreografia a condizione che i balli scelti per la competizione tra i sopraelencati coprano minimo il 50% dell'intero show.

L'abbigliamento è libero ivi compresi eventuali accessori inerenti all'abbigliamento. Non sono ammessi elementi dinamici aggiunti, quali altre persone, animali o mezzi a motore.

1.6 NORME DI SPECIALITÀ

Classe C e B. Le coppie iscritte in classe C e B possono eseguire programmi con figure scelte tra quelle approvate dal Settore Tecnico Federale per ciascuna classe.

Classe A e PD. I programmi per tutte le classi A e PD sono liberi cioè non vincolati da una quantità limitata di figurazioni.

1.7 SISTEMI DI GIUDIZIO

SK – SKATING

1.8 ABILITAZIONE


LT – LISCIO TRADIZIONALE

1.9 ABBIGLIAMENTO

Le norme regolamentari per la specialità Liscio Tradizionale sono riportate di seguito


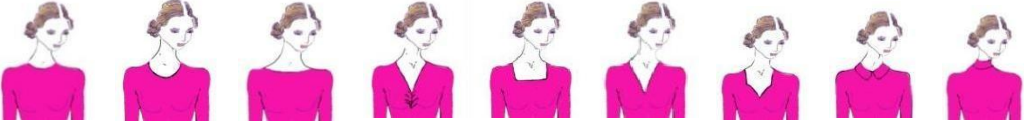
ATLETA MASCHIO

LISCIO TRADIZIONALE

	ABBIGLIAMENTO
Categorie: TUTTE Classi: B3, C	<p>Camicia. Camicia bianca a maniche lunghe (si consiglia come tessuto <i>cotone o polycotone</i>). La camicia deve essere indossata dentro ai pantaloni. Sono vietati: il colletto da cerimonia, le maniche arrotolate e i polsini con gemelli. Per le categorie 12/15, 16/18, Adulti e Senior la camicia può anche essere nera.</p> <p>Pantalone. Pantalone esclusivamente nero con vita normale con o senza pincés di taglio classico (no a zampa d'elefante).</p> <p>Cintura nera opzionale: la fibbia metallica è permessa ma deve essere di fattura classica, di colore nero o acciaio, di dimensioni normali senza marchi. È permesso l'inserimento di una fascia di raso nero o velluto nero nel pantalone in vita (larghezza massima 5 cm) e una bordatura laterale, sempre di raso nero o velluto nero tipo smoking (larghezza massima 2 cm).</p>
Categorie: 08/11 Classi: B2, B1, A	<p>Cravatta nera L'uso del gilet nero, di materiale uguale o simile al pantalone, è facoltativo. La lunghezza massima è sotto la linea dei glutei.</p>
Categorie: 12/15 Classi: B2, B1, A	

	<p>Materiali. Sono vietati tessuti lucidi, prestampati o sintetici così come i materiali trasparenti, metallizzati, a rete e con trame elaborate.</p>
	<p>DECORAZIONI ED EFFETTI LUMINOSI Non ammessi.</p>
	<p>SCARPE E CALZE Possono essere indossate esclusivamente scarpe progettate e approvate per la specialità, nere in cuoio scamosciato o cuoio verniciato. Devono essere utilizzare <u>calze nere lunghe</u>.</p>
	<p>ACCONCIATURA, MAKE UP, GIOIELLI E MONILI È preferibile il taglio dei capelli corto. Qualora si preferiscano i capelli lunghi è obbligatorio legarli in una coda ordinata. È vietato il trucco (es. fondotinta). Sono vietati i gioielli (es. bracciali, anelli, collane, orecchini, ecc..).</p>
<p>Categorie: YOUTH, ADULTI e SENIOR Classi: B2, B1, A, A1, A2, Categorie: TUTTE Classe: PD</p>	<p>ABBIGLIAMENTO Frac nero o Blu scuro (quando aperto con panciotto bianco), camicia bianca e papillon bianco. Abito Completo: giacca e pantalone neri, camicia bianca con cravatta nera o papillon bianco.</p> <p>DECORAZIONI ED EFFETTI LUMINOSI Non ammessi.</p> <p>SCARPE E CALZE Possono essere indossate esclusivamente scarpe progettate e approvate per la specialità, nere in cuoio scamosciato o cuoio verniciato. Devono essere utilizzare <u>calze nere lunghe</u>.</p> <p>ACCONCIATURA, MAKE UP, GIOIELLI E MONILI È preferibile il taglio dei capelli corto. Qualora si preferiscano i capelli lunghi è obbligatorio legarli in una coda ordinata. È concesso il trucco e l'utilizzo dei gioielli.</p>

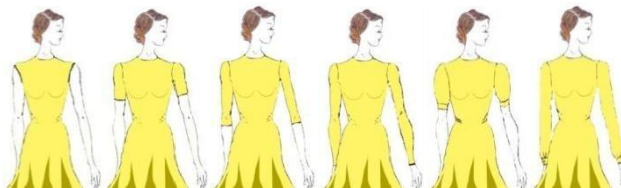
ATLETA FEMMINA LISCIO TRADIZIONALE

	<p>ABBIGLIAMENTO Gonna nera abbinata a camicetta o body bianco (tip. A) oppure abito semplice ad un solo colore con culottes dello stesso colore (tip. B) oppure body con gonna dello stesso colore (tip. C). Per i dettagli consulta le precisazioni riportate di seguito. Sono concesse piccole arricciature sui fianchi e bottoni sulla schiena rivestiti dello stesso materiale e colore dell'abito.</p>
<p>Categorie: TUTTE Classi: B3, C</p>	 <p>Tip. A Tip. B Tip. C</p>
<p>Categorie: 08/11 Classi: B2, B1, A</p>	<p>Colletti. In figura sono riportati i tagli concessi:</p> 
<p>Categorie: 12/15 Classi: B2, B1, A</p>	



Per le categorie Adulti e Senior, oltre ai modelli sopra riportati è consentito un leggero drappeggio attorno al colletto.

Maniche. In figura sono riportati i tagli concessi:



Gonne.

Per le categorie 08/09 e 10/11: la gonna può essere liscia o a pieghe, da un minimo di 1 ad un massimo di 3 mezza ruote. È concessa una semplice sottogonna, non ampia.

La lunghezza non deve essere più di 5 cm sopra al ginocchio e più di 5 cm sotto.

La gonna può avere inserti triangolari (trasparenti o di pizzo) dello stesso colore dell'abito con inizio inserto da metà coscia e non più di 2 davanti e 2 dietro per un totale di 4 inserti.

Non sono ammesse finiture con crine o raso, balze sulla gonna o sottogonna, cerchi rigidi o semirigidi. È concesso il filo di nylon utilizzato nell'orlo della gonna.

Sono vietati i materiali trasparenti, metallizzati e color carne.

Possono essere usati tessuti diversi nella combinazione dello stesso colore.

Nel body possono essere utilizzati materiali trasparenti nelle maniche, come ad esempio pizzi o retine in cui è possibile intravedere la trasparenza.

Si riportano di seguito alcuni esempi:



Per le altre categorie (Junior, Youth, Adulti e Senior): la gonna può essere lunga fino alla linea della cavaglia; può avere inserti triangolari (trasparenti o di pizzo) dello stesso colore dell'abito con inizio inserto da metà coscia.

Sono ammesse finiture con crine o raso, balze sulla gonna o sottogonna, cerchi rigidi o semi-rigidi.

Sono vietati i materiali trasparenti, metallizzati e color carne.

Possono essere usati tessuti diversi nella combinazione dello stesso colore.

Nel body possono essere utilizzati materiali trasparenti, come ad esempio pizzi o retine purché sovrapposti al tessuto, ad eccezione delle sole maniche, sulle balze, o nella parte alta della scollatura fino all'altezza ricoperta dal reggiseno, sia davanti che sulla schiena in cui è possibile intravedere la trasparenza.

È consentito un body un po' morbido, non aderente, con una leggera ampiezza sotto le braccia.

Gli inserti triangolari in trasparenza devono iniziare a metà coscia

Si riportano di seguito alcuni esempi:



DECORAZIONI ED EFFETTI LUMINOSI

Sono vietate tutte le decorazioni (es. lustrini, piume, fiori, nodi, frange, lacci, ecc.).

SCARPE E CALZE

Possono essere indossate esclusivamente scarpe progettate e approvate per la specialità.

Sono permessi tutti i colori di scarpe. Le scarpe possono essere indossate con calze corte bianche.

Sono ammesse, oltre alle calze corte, anche i collant purché di color carne; non sono invece ammesse calze a rete o con ricami fantasia.

Per la categoria 08/11: scarpe con tacco rigido (tacco non più alto di 3,5 cm), senza strass o decorazioni luminose.

Per la categoria 12/15: scarpe con tacco stretto o cubano (tacco non più alto di 5 cm), senza strass o decorazioni luminose.

Per le categorie 16/18, Adulti e Senior: nessuna restrizione.

ACCONCIATURA, MAKE UP, GIOIELLI E MONILI

Per le categorie 08/11 e 12/15: sono concesse le acconciature alte. È concesso un fiore senza strass, dello stesso colore dell'abito.

Sono vietati i capelli artificiali, gli ornamenti per capelli, spray coloranti o i brillantini.

È vietato il trucco (fondotinta, rossetto, mascara, ciglia artificiali, unghie finte, brillantini, abbronzatura artificiale, unghie colorate, ecc.).

Sono vietati i gioielli (bracciali, anelli, collane, orecchini, concesso il brillantino o punto luce ecc.).

Per le categorie 16/18, Adulti e Senior: sono concesse le acconciature alte, i capelli artificiali, gli ornamenti per capelli, spray coloranti o i brillantini.

L'atleta femmina può essere truccata in maniera sobria.

Sono vietati i gioielli (bracciali, anelli, collane, orecchini, concesso il brillantino o punto luce ecc.).

Categorie:
**YOUTH,
ADULTI e
SENIOR**
Classi:
**B2, B1, A, A1,
A2**

ABBIGLIAMENTO

Abito due pezzi non concesso.

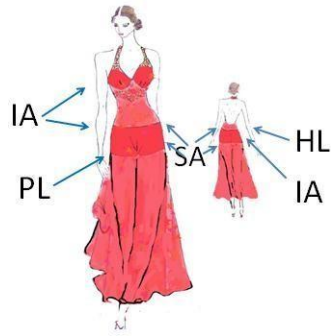
Il disegno riportato sotto rappresenta l'area minima di copertura dell'abito:

- **IA** – Zone intime: le parti del corpo che devono essere coperte da materiali non trasparenti o color carne;
- **PL** – Linea inferiore della culotte (come descritto nella parte generale);
- **HL** – Linea superiore della culotte (quanto può essere bassa come descritto nella parte generale);

Categorie:

TUTTE
Classe:
PD

- **SA** – L'area minima che deve essere coperta.



DECORAZIONI ED EFFETTI LUMINOSI

Non ci sono restrizioni.

SCARPE E CALZE

Possono essere indossate esclusivamente scarpe progettate e approvate per la specialità. Sono ammessi anche i collant di color carne. Non sono ammesse calze a rete né calze con ricami o fantasia.

ACCONCIATURA, MAKE UP, GIOIELLI E MONILI

Non vi sono restrizioni in riferimento ad acconciatura e trucco. Sono concessi i gioielli.

2. DANZE FOLK ROMAGNOLE

2.1 UNITÀ COMPETITIVE

Le specialità prevedono le seguenti unità competitive:

TIPOLOGIA	DESCRIZIONE
COPPIA	Un atleta maschio e un atleta femmina
PICCOLO GRUPPO	Squadra formata da 3 a 7 atleti
GRUPPO DANZA	Squadra formata da 8 o 24 atleti
PRODUCTION	Squadra formata da almeno 25 atleti

2.2 CATEGORIE

Facendo riferimento all'**età del maschio** (per l'unità coppia), **e all'età dei componenti** (per le unità gruppo), all'età dell'atleta (per le unità di solo), l'unità competitiva è inquadrata nelle seguenti categorie:

FASCE DI ETA'	CATEGORIE
08/11 – JUVENILE	08/09 anni – JUVENILE I: il maschio ha tra gli 8 e i 9 anni
	10/11 anni – JUVENILE II: il maschio ha tra i 10 e gli 11 anni
12/15 – JUNIOR	12/13 anni – JUNIOR I: il maschio ha tra i 12 e i 13 anni
	14/15 anni – JUNIOR II: il maschio ha tra i 14 e i 15 anni
14/18	14/18 anni: il maschio ha tra 14 e 18 anni
16/18 – YOUTH	16/18 anni: il maschio ha tra 16 e 18 anni
18/34	18/34 anni: il maschio ha tra 18 e 34 anni
19/34 – ADULTI	19/24 anni – ADULTI I: il maschio ha tra 19 e 24 anni
	25/34 anni – ADULTI II: il maschio ha tra 25 e 34 anni
	19/34 anni: il maschio ha tra 19 e 34 anni
35/... SENIOR	35/44 anni – SENIOR I: il maschio deve avere un'età compresa tra i 35 e i 44 anni
	45/54 anni – SENIOR II: il maschio deve avere un'età compresa tra i 45 e i 54 anni
	55/60: SENIOR III: il maschio deve avere un'età compresa tra i 55 e i 60 anni
	61/64: SENIOR IV: il maschio deve avere un'età compresa tra i 61 e i 64 anni
	65/69: SENIOR V: il maschio deve avere un'età compresa tra i 65 e i 69 anni
	70/ol: SENIOR VI: il maschio deve essere almeno nel 70° anno di età
Under 11	Atleti fino all'11° anno di età
Under 15	Atleti fino al 15° anno di età
Under 18	Il maschio è al massimo nel 18° anno di età
Over 16	Atleti dal 16° anno di età
Over 35	Atleti dal 35° anno di età
Over 19	Il maschio ha almeno 19 anni

2.3 CLASSI

A seconda del livello di preparazione della coppia questa può essere inquadrata nelle seguenti categorie e classi:

FOLK ROMAGNOLE (COPPIA)

CATEGORIE	08/09	10/11	12/13	14/15	16/18	19/24	25/34	35/44	45/54	55/60	61/64	65/69	70/ol
CLASSI	C	C	C	C	C	C	C	C	C	C	C	C	C
	B3	B3	B3	B3	B3	B3	B3	B3	B3	B3	B3	B3	B3
	B2	B2	B2	B2	B2	B2	B2	B2	B2	B2	B2	B2	B2
	B1	B1	B1	B1	B1	B1	B1	B1	B1	B1	B1	B1	B1
	-	-	A	A2	A2	A2	A2	A	A	A	A	A	A
	-	-	-	A1		A1	A1						
	-	-	-	-	U								

* Nella categoria 35/oltre classe U si accede solo dalla 19/34 U o dalla 25/34 A1 per passaggio di categoria.

ROMAGNA STYLE MAZURCA (SOLO)

CATEGORIE	Under 11	Under 15	Over 16	Over 35
CLASSI	C	C	C	C
	U	U	U	U

ROMAGNA STYLE VALZER (SOLO)

CATEGORIE	Under 11	Under 15	Over 16	Over 35
CLASSI	C	C	C	C
	U	U	U	U

ROMAGNA STYLE POLCA (SOLO)

CATEGORIE	Under 11	Under 15	Over 16	Over 35
CLASSI	G	G	G	G
	U	U	U	U

ROMAGNA STYLE COMBINATA VALZER, MAZURCA (SOLO)

CATEGORIE	Under 11	Under 15	Over 16	Over 35
CLASSI	C	C	C	C

ROMAGNA STYLE COMBINATA VALZER, MAZURCA, POLCA (SOLO)

CATEGORIE	Under 11	Under 15	Over 16	Over 35
CLASSI	B	B	B	B
	A	A	A	A

FOLK SHOW DANCE (COPPIA)

CATEGORIE	08/18	19/34	OPEN
CLASSI	U	U	U

SEGUE FOLK (COPPIA)

CATEGORIE	08/18	19/34	OPEN
CLASSI	U	U	U

FOLK SHOW TEAM (PICCOLO GRUPPO, GRUPPO DANZA e PRODUCTION*)

CATEGORIE	Under 15	Over 16	OPEN
-----------	----------	---------	------

CLASSI	C	C	C
	U	U	U

*Annualmente la FIDESM può decidere di svolgere il Campionato Italiano nella Production o accorpate la tipologia al Gruppo Danza.

Nota: La permanenza in Classe C per una sola stagione sportiva è da considerarsi "derogata a data da definirsi".

2.3.1 Professional division

Per i tesserati tecnici in attività agonistica sono previste le categorie e classi elencate nella tabella seguente:

FOLK ROMAGNOLE (COPPIA)

CATEGORIE	18/34	35/44	45/54	55/oltre
CLASSI	PD	PD	PD	PD

FOLK SHOW DANCE (COPPIA)

CATEGORIE	18/34	35/oltre
CLASSI	PD	PD

2.3.2 Passaggi di classe

I passaggi di classe avvengono secondo le seguenti disposizioni:

- i vincitori del Campionato Italiano e della Coppa Italia, qualora prevista, di qualsiasi classe passano immediatamente e obbligatoriamente alla classe superiore compatibilmente con le categorie esistenti (la coppia che è in esibizione ha la facoltà di richiedere la permanenza nella vecchia classe);
- le coppie non vincitrici del Campionato Italiano e della Coppa Italia, qualora prevista, sono libere di effettuare qualsiasi passaggio di classe fino alla classe B1;
- accedono alla classe U le coppie vincitrici del Campionato Italiano della classe A1 e della Coppa Italia, qualora prevista, delle categorie 19/24 e 25/34. Qualora l'unità competitiva oggetto della promozione di classe sia la stessa, può accedervi facoltativamente la coppia seconda classificata del circuito di Coppa Italia;
- accedono alla classe A1 le coppie vincitrici del Campionato Italiano di classe A2 e del circuito di Coppa Italia di classe A2, compatibilmente con le categorie esistenti;
- accedono alle classi A e A2 le coppie vincitrici del Campionato Italiano di classe B1 e del circuito di Coppa Italia di classe B1;
- è facoltà delle coppie seconde classificate al Campionato Italiano delle classi A2 e B1, richiedere il passaggio alla classe superiore qualora abbiano preso parte alla competizione almeno 6 coppie;
- dopo tre stagioni sportive di permanenza in classe B1, è facoltà della coppia richiedere il tesseramento in A e A2;
- una volta passati di classe il maschio non può retrocedere, mentre all'atleta femmina è concesso;
- il maschio che per un anno sportivo non rinnova il tesseramento, può ripartire da una classe inferiore a quella di appartenenza, ad esclusione degli atleti iscritti nelle classi di merito i quali possono retrocedere di una classe dopo almeno 3 anni di non tesseramento alle danze Folk Romagnole.

Il Settore Tecnico Federale può proporre al Consiglio Federale il riconoscimento delle classi ad accesso di merito di atleti con particolari qualità tecniche e curriculum sportivo.

2.4 CARATTERISTICHE DEI BRANI MUSICALI

Le musiche di gara devono avere le seguenti velocità metronomiche (misurate in beat):

Valzer	Mazurca	Polca
190-196	162-168	128-134

Per il Folk Show Team, Segue Folk e Folk Show Dance le competizioni avvengono su musica propria.

2.4.1 Durata dei brani musicali

La durata dei singoli brani è in relazione al numero di parti musicali danzate come previsto nel punto successivo per le varie classi.

Per il Folk/ Show Dance e Folk Show Team la durata massima è di 3:30 minuti; per il Segue Folk è di 2:30 minuti.

2.5 SVOLGIMENTO DELLA COMPETIZIONE

È necessario far trascorrere almeno 15 minuti tra una fase di gara e l'altra laddove non previsto altrimenti. Per le classi U è prevista la presentazione della durata di 30 secondi a scelta del Direttore Gara. Per tutte le classi di merito è prevista l'entrata dal Backstage.

2.5.1 Folk Romagnole

La classe C prevede l'esecuzione di 1 Ballo Valzer (3 parti);

La classe C prevede l'esecuzione di 1 Ballo Mazurca (5 parti);

La classe C Combinata prevede l'esecuzione di 2 Balli: Valzer (3 parti) e Mazurca (5 parti).

La classe B3 prevede l'esecuzione di Valzer (3 parti), Mazurca (5 parti) e Polca (5 parti) trio 16 battute o (4 parti) con trio da 32 battute.

Le classi B2 e B1 prevedono l'esecuzione di Valzer (4 parti), Mazurca (5 parti) e Polca (5 parti) trio 32 battute.

Le classi A, A2, A1, U prevedono tre danze di gara nell'ordine: Valzer (4 parti), Mazurca (5 parti) e Polca (5 parti) trio 32 battute, con esecuzione di programma libero ma con l'obbligo di ballare tutte le battute di tutte le parti musicali.

Per la classe A2 in particolare programma libero con 16 battute di programma obbligatorio in ogni ballo.

Per le classi U è prevista la presentazione della durata di 30 secondi a scelta del Direttore Gara.

2.5.2 Romagna Style Valzer, Mazurca e Polca

La classe C del Romagna Style Valzer prevede l'esecuzione di 1 Ballo (3 parti);

La classe C del Romagna Style Mazurca prevede l'esecuzione di 1 Ballo Mazurca (5 parti);

~~*La classe C del Romagna Style Polca prevede l'esecuzione di 1 Ballo Polka (5 parti) trio 16 battute*~~

Le classi B/A del Romagna Style prevedono l'esecuzione di 3 Balli: Valzer (4 parti), Mazurca (5 parti), Polca (5 parti) trio 32 battute.

2.5.3 Dimensione pista

In sostituzione di quanto previsto nella parte generale, la pista deve avere un'area minima di 140 mq: a ciascuna coppia deve essere garantita una superficie di almeno 12 mq per ogni turno di gara.

2.6 NORME DI SPECIALITÀ

2.6.1 Danze Folk Romagnole

Classe C e B. Le coppie iscritte in classe C e B, devono eseguire programmi obbligatori approvati dal Settore Tecnico Federale e pubblicati sul sito federale. I programmi sono vincolati da una quantità limitata di figurazioni.

Classe A, U e PD. I programmi per tutte le classi A (ad eccezione della classe A2) U e PD sono ad amalgamazione libera purché vengano utilizzate le figurazioni riportate nel regolamento tecnico.

Per la classe A2 in particolare programma libero con 16 battute di programma obbligatorio in ogni ballo, come da programmi di gara.

Ogni violazione al regolamento per la disciplina Danze Folk Romagnole, durante una competizione, da parte di una coppia di atleti, può portare alla squalifica immediata di quella coppia ovvero all'attribuzione dell'ultimo posto in classifica dell'unità competitiva. In caso di fuori programma da parte di una coppia di atleti, l'ispettore di pista declassa l'unità competitiva attribuendogli l'ultima posizione in quel brano. In caso di squalifica, sia il Direttore di Gara sia l'Ispettore di pista (supervisore) devono redigere e firmare un rapporto dettagliato che precisi i termini della violazione. In ogni caso di controversia al presente Regolamento, la decisione finale spetta al Direttore di Gara.

2.6.2 Romagna Style ~~Valzer, Mazurca e Polca~~

Classe C. Devono essere eseguiti programmi obbligatori, approvati dal Settore Tecnico Federale e pubblicati sul sito federale.

Classe U. B I programmi sono ad amalgamazione libera purché vengano utilizzate massimo figurazioni di classe B1 riportate nel regolamento tecnico

Classe A I programmi sono ad amalgamazione libera purché vengano utilizzate in prevalenza le figurazioni riportate nel regolamento tecnico.

Ogni violazione al regolamento, durante una competizione, da parte di una unità competitiva, può portare alla squalifica immediata ovvero all'attribuzione dell'ultimo posto in classifica dell'unità competitiva. In caso di fuori programma, l'ispettore di pista declassa l'unità attribuendogli l'ultima posizione in quel brano. In caso di squalifica, sia il Direttore di Gara sia l'Ispettore di pista (supervisore) devono redigere e firmare un rapporto dettagliato che precisi i termini della violazione. In ogni caso di controversia al presente Regolamento, la decisione finale spetta al Direttore di Gara.

2.6.3 Folk/Filuzzie Show Dance

Nel Folk/Filuzzie Show Dance è possibile scegliere di ballare figurazioni tra una o più specialità della disciplina tra Valzer, Mazurca, Polca, sia di stile Folk Romagnolo che di Filuzziane.

Possono essere usati elementi coreografici tipici di altre discipline per arricchire e completare la coreografia a condizione che i balli scelti per la competizione tra i sopraelencati coprano minimo il 50% dell'intero show.

L'abbigliamento è libero ivi compresi eventuali accessori inerenti all'abbigliamento. Non sono ammessi elementi dinamici aggiunti, quali altre persone, animali o mezzi a motore.

Per il 50% della coreografia tutti gli atleti devono contemporaneamente ballare passi con tecnica folk (non rientra in questa percentuale l'esecuzione contemporanea di passi a tecnica folk e non).

Ogni violazione al regolamento per la disciplina Folk/Filuzzie Show Dance, durante una competizione, da parte di una coppia di atleti, può portare alla squalifica immediata di quella coppia ovvero all'attribuzione dell'ultimo posto in classifica dell'unità competitiva. In caso di fuori programma da parte di una coppia di atleti, l'ispettore di pista declassa l'unità competitiva attribuendogli l'ultima posizione. In caso di squalifica, sia il Direttore di Gara sia l'Ispettore di pista (supervisore) devono redigere e firmare un rapporto dettagliato che precisi i termini della violazione. In ogni caso di controversia al presente Regolamento, la decisione finale spetta al Direttore di Gara.

2.6.4 Segue Folk

Nel Segue Folk si devono ballare solo figurazioni di Valzer, Mazurca, Polka.

Solo nelle eventuali introduzioni sono ammessi passi tipici di altre discipline per arricchire e completare la coreografia.

L'abbigliamento è libero ivi compresi eventuali accessori inerenti all'abbigliamento. Non sono ammessi elementi scenografici.

Il giudizio tecnico si compone dei seguenti parametri: disegno coreografico ed esecuzione mentre quello artistico: costume e interpretazione.

Ogni violazione al regolamento per la disciplina Segue Folk, durante una competizione, da parte di una coppia di atleti, può portare alla squalifica immediata di quella coppia ovvero all'attribuzione dell'ultimo posto in classifica dell'unità competitiva. In caso di fuori programma da parte di una coppia di atleti, l'ispettore di pista declassa l'unità competitiva attribuendogli l'ultima posizione. In caso di squalifica, sia il Direttore di Gara sia l'Ispettore di pista (supervisore) devono redigere e firmare un rapporto dettagliato che precisi i termini della violazione. In ogni caso di controversia al presente Regolamento, la decisione finale spetta al Direttore di Gara.

2.6.5 Folk/Filuzzie Show Team

Gli atleti devono presentare lo stesso show sia nelle fasi di eliminatoria sia in finale.

Nel Folk/Filuzzie Show Team è possibile scegliere di ballare figurazioni di una o più specialità della disciplina tra: Valzer, Mazurca, Polca, sia di stile Folk Romagnolo che di Filuzziane.

Possono essere usati elementi coreografici tipici di altre discipline per arricchire e completare la coreografia a condizione che i balli scelti per la competizione tra i sopraelencati coprano minimo il 50% dell'intero show.

L'abbigliamento è libero, ivi compresi eventuali accessori inerenti all'abbigliamento. Possono essere usati minimi accorgimenti scenografici (esempio sedie o altri oggetti facilmente trasportabili) a patto che siano introdotti in pista e portati via solo dai componenti del gruppo entro 15 secondi in entrata e 15 secondi in uscita. Non sono ammessi elementi dinamici aggiunti, quali altre persone, animali o mezzi a motore.

Per il 50% della coreografia tutti gli atleti devono contemporaneamente ballare passi con tecnica folk (non rientra in questa percentuale l'esecuzione contemporanea di passi a tecnica folk e non).

Ogni violazione al regolamento per la disciplina Folk/Filuzzie Show Team, durante una competizione, può portare alla squalifica immediata di quella coppia ovvero all'attribuzione dell'ultimo posto in classifica dell'unità competitiva. In caso di fuori programma, l'ispettore di pista declassa l'unità competitiva attribuendogli l'ultima posizione. In caso di squalifica, sia il Direttore di Gara sia l'Ispezzore di pista (supervisore) devono redigere e firmare un rapporto dettagliato che precisi i termini della violazione. In ogni caso di controversia al presente Regolamento, la decisione finale spetta al Direttore di Gara.

2.7 SISTEMI DI GIUDIZIO

SK – SKATING.

4D – QUADRIMENSIONALE (Folk Show Team, Segue Folk e Folk Show Dance).

2.8 ABILITAZIONE

FK – Danze Folk Romagnole

FK/FZ – Danze Folk Romagnole e/o Danze Filuzziane per Folk/Filuzzie Show Dance

2.9 ABBIGLIAMENTO

Oltre a quanto previsto nelle norme generali contenute valgono le seguenti disposizioni:

CAVALIERE DANZE FOLK ROMAGNOLE	
Classe: C, B3	<p>Pantaloni neri semplici taglio classico, senza tasche, di tessuto uniforme, con cintura di pelle nera o fascione senza alcuna decorazione.</p> <p>Camicia indossata (di colore bianco o del colore dell'abito della donna, ad esclusione del nero) internamente ai pantaloni, con bottoni (no maglia), con collo normale, a becchi o da frac, maniche lunghe, il tutto senza decorazioni di strass, paillettes, perline, lustrini, ricami o riporti e frange di alcun tipo.</p> <p>Papillon o cravatta obbligatori (di colore nero o del colore dell'abito della donna)</p> <p>Sono permessi tessuti uniformi e sono vietati tessuti con rete, puntinati, laminati, lavorati in rilievo e velluto.</p> <p>Scarpe nere di libera fattura, senza decorazioni di strass, paillettes, perline, lustrini. Calze nere lunghe obbligatorie.</p> <p>Dalla categoria 35/oltre l'abbigliamento è da ritenersi libero nel rispetto delle norme generali.</p>

Classe: B2	<p>Pantaloni neri semplici taglio classico, senza tasche, di tessuto uniforme, con cintura nera o fascione, alto max 8 cm (calcolato dal punto vita) senza alcuna decorazione. Sono vietati tessuti con rete, puntinati, laminati lavorati in rilievo e velluto.</p> <p>Camicia indossata internamente ai pantaloni, non scavata oltre lo sterno, con cerniera o bottoni (no maglia), collo con beccucci a camicia o coreana, maniche lunghe libere, colore/i dell'abito della donna, il tutto senza decorazioni di strass, paillettes, perline, lustrini, ricami e frange di alcun tipo. Se l'abito della ballerina è di più colori, la camicia dell'uomo può essere di più colori escluso il nero. Sono vietati tessuti con rete maggiore di 1 mm, puntinati, laminati e lavorati in rilievo. Sono ammessi tutti i tipi di pizzo.</p> <p>Scarpe nere di libera fattura, senza decorazioni di strass, paillettes, perline, lustrini. Calze nere lunghe obbligatorie.</p>
Classe: B1	<p>Pantaloni neri semplici taglio classico, senza tasche, di tessuto uniforme, con cintura nera o fascione, alto max 8 cm. (calcolato dal punto vita) senza alcuna decorazione. Sono vietati tessuti con rete, puntinati, laminati, lavorati in rilievo e velluto.</p> <p>Camicia o maglietta, indossata internamente ai pantaloni, non scavata oltre lo sterno, collo di libera fattura, maniche lunghe libere, colore/i dell'abito della donna. Sono ammesse decorazioni di strass, paillettes, perline, lustrini e ricami. Sono escluse frange di ogni tipo. Sono vietati tessuti con rete maggiore di 3 mm. Sono ammessi tutti i tipi di pizzo.</p> <p>Scarpe nere di libera fattura, senza decorazioni di strass, paillettes, perline, lustrini. Calze nere lunghe obbligatorie.</p>
Classe: A, A2, A1	<p>Abbigliamento libero, ad esclusione delle maniche che devono essere lunghe.</p>
Classe: PD, U	<p>Abbigliamento libero, nel limite della decenza e del buongusto estetico.</p>

È obbligatorio, in caso di capelli lunghi, raccoglierli tutti in modo ordinato ed elegante in modo che non creino movimento. Non sono consentiti accessori personali se non conformi e abbinati al vestito da gara.

DAMA**DANZE FOLK ROMAGNOLE**

Gonna nera con fascione alto minimo 2 cm, di lunghezza uniforme, a ruota o a mezza ruota, senza spacchi, altezza dal margine superiore del ginocchio max 5 cm di tessuto uniforme, non trasparente, senza alcuna decorazione. Camicetta bianca non trasparente, senza decorazioni di strass, paillettes perline, lustrini, ricami o riporti e frange di alcun tipo, indossata internamente alla gonna, culotte che copra i glutei, nera non decorata. (Tip. A) In alternativa è possibile indossare un abito semplice intero ad un solo colore con culotte dello stesso colore. La gonna può essere a ruota o a mezza ruota. Le maniche possono essere corte, a tre quarti o lunghe. (Tip. B)

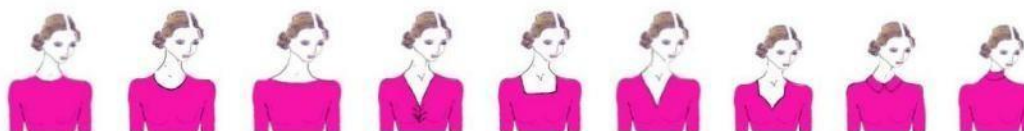


Tip. A

Tip. B

**Classe: C,
B3**

Colletti: In foto sono riportati i tagli concessi:



Scarpe nere, argento, o color carne di libera fattura, senza decorazioni di strass, paillettes, perline, lustrini. La donna deve indossare obbligatoriamente ~~le calze~~ i collant che devono essere color carne (~~roseo~~) nelle gradazioni esistenti in commercio, non di rete e chiuse in punta.

Dalla categoria 35/oltre l'abbigliamento è da ritenersi libero nel rispetto delle norme generali.

Classe: B2

Abito a tutù. Nella gonna sono vietate applicazioni, decorazioni, pizzi, stoffe paillettate o laminate e strass, culotte che copra i glutei, non decorata.

Scarpe nere, argento, oro, o color carne di libera fattura, senza decorazioni di strass, paillettes, perline, lustrini. Le donne devono indossare obbligatoriamente i collant che devono essere chiusi in punta e color carne nelle gradazioni esistenti in commercio.

Per le categorie Senior si può usufruire, anziché del tutù, di una gonna non trasparente di lunghezza uniforme con o senza balze, che in figura di ballo, in posizione ferma, deve coprire completamente la culotte.

Sono vietate decorazioni di piume e di frange di alcun tipo.

Classe: B1

Abito a tutù.

Culotte che copra i glutei, non decorata.

Scarpe nere, argento, oro, o color carne di libera fattura, senza decorazioni di strass, paillettes, perline, lustrini. Le gonne dovranno coprire completamente la culotte, in posizione ferma in figura di ballo.

Le donne devono indossare obbligatoriamente i collant che devono essere chiusi in punta e color carne nelle gradazioni esistenti in commercio.

Per le categorie Senior si può usufruire, anziché del tutù, di una gonna non trasparente di lunghezza uniforme con o senza balze che in figura di ballo, in posizione ferma, deve coprire completamente la culotte.

Sono vietate decorazioni di piume e di frange di alcun tipo.

Classe: A, A2, A1	Alla donna non è consentito indossare pantaloni o simili; si predilige il vestito a “tutù” classico della disciplina. ATTENZIONE: la gonna dell’abito della donna dovrà coprire completamente la culotte, in figura di ballo a posizione ferma, e deve indossare obbligatoriamente i collant che devono essere chiuse in punta e color carne nelle gradazioni esistenti in commercio.
Classe: PD, U	Abbigliamento libero, nel limite della decenza e del buongusto estetico con il solo obbligo dell’utilizzo delle culotte.

Per tutù si intende l’abito con gonna senza spacchi o aperture, di chiffon, organza o tulle rigidi, composta da almeno 3 balze, altezza uniforme minimo 7 centimetri, ognuna delle quali formata da almeno 3 ruote bordate con filo di nylon. La gonna così composta deve essere cucita a partire dal punto medio tra vita e bacino, attaccata in modo orizzontale con una baschina o direttamente ad una culotte o ad un body a culotte.

In figura di ballo, in posizione ferma, deve coprire completamente la culotte.

È obbligatorio, in caso di capelli lunghi, raccogliarli tutti in modo ordinato ed elegante in modo che non creino movimento. Sono concessi piccoli accessori o brillantini (non sono consentiti accessori personali non conformi e non abbinati al vestito da gara). Il trucco è da ritenersi libero purché decoroso e adeguato all’età.

3. FRUSTA ROMAGNOLA

Tipica specialità dell'area romagnola. Gli "schiocchiatori" (sciucarèn) devono, con gli schiocchi delle loro fruste, seguire la musica secondo canoni tecnici stabiliti.

Nella specialità Frusta Romagnola gli elementi tecnici e artistici (esecuzione della tecnica delle basi, figure della disciplina, postura, tempo musicale, dall'intensità dei ciocchi, accompagnamento musicale) sono inscindibili e la finalità sportiva deve tendere al massimo virtuosismo tecnico-interpretativo.

3.1 UNITÀ COMPETITIVE

Le specialità prevedono le seguenti unità competitive:

TIPOLOGIA	DESCRIZIONE
SOLO	Un atleta maschio o femmina
DUO	Un maschio e una femmina, due femmine, due maschi
PICCOLO GRUPPO	Squadra formata da 3 a 7 atleti
GRUPPO DANZA	Squadra formata da 8 o più atleti

3.2 CATEGORIE

Facendo riferimento all'età dei componenti, l'unità competitiva è inquadrata nelle seguenti categorie:

FASCE DI ETA'	CATEGORIE
15/39	Atleta tra i 15 ed i 39 anni
16/39	Atleta tra i 16 ed i 39 anni
40/oltre	Atleta almeno nel 40° anno
Under 15	Atleti fino al 15° anno di età
Over 16	Atleti dal 16° anno di età
Over 18	Atleti dal 18° anno di età
OPEN	Atleti di qualsiasi età

3.3 CLASSI

A seconda del livello di preparazione e dell'anno di nascita dei singoli componenti l'unità competitiva, questa può essere inquadrata nelle seguenti categorie e classi:

SOLO MISTO (MASCHILE E FEMMINILE)

CATEGORIE	Under 15	16/39	40/oltre
CLASSI	C	C	B
	B2	B2	
	B1	B1	

SOLO FEMMINILE / MASCHILE

CATEGORIE	15/39	16/39
CLASSI	A	A1

SOLO DUE FRUSTE

CATEGORIE	Under 15	Over 16
CLASSI	U	U

DUO

CATEGORIE	Under 15	Over 16
CLASSI	C	C
	U	U

PICCOLO GRUPPO / GRUPPO DANZA

CATEGORIE	OPEN
CLASSI	C
	U

3.3.1 Professional Division

Per i tesserati tecnici in attività agonistica sono previste le categorie e classi elencate nella tabella seguente:

SOLO

CATEGORIE	18/oltre
CLASSI	PD

3.3.2 Passaggi di classe

Ogni competitore può iniziare al massimo dalla B1.

Il passaggio di classe è obbligatorio per il primo classificato al Campionato Italiano (solamente in caso di finale), è facoltà degli atleti secondi classificati al Campionato Italiano della classe B1 richiedere il passaggio alla classe superiore qualora abbiano preso parte alla competizione almeno 6 unità competitive.

La permanenza massima in classe C è di 2 anni.

Il Settore Tecnico Federale può proporre al Consiglio Federale il riconoscimento delle classi ad accesso per merito di atleti con particolari qualità tecniche e curriculum sportivo.

Classi A e A1

Alle classi A e A1 si accede per merito. I passaggi di classe sono regolamentati da un sistema di promozione e retrocessione spiegato di seguito.

Classe A1: il campione italiano e gli atleti più meritevoli (in riferimento all'ultima stagione conclusa) rimarranno in A1. Gli atleti che non rientrano nelle condizioni sopra citate retrocedono in classe A.

Classe A: il campione italiano e gli atleti più meritevoli (in riferimento all'ultima stagione conclusa) saranno promossi in classe A1.

3.4 CARATTERISTICHE DEI BRANI MUSICALI

I brani musicali sono scelti dal Settore Tecnico Federale. In generale si tratta di Polke con velocità metronomica media da 115 a 120 beat.

Per le unità SOLO e SOLO DUE FRUSTE, la performance sarà eseguita su unica traccia composta da 2 parti musicali da 16 battute di polka. Le tracce musicali sono sorteggiate all'inizio di ogni competizione.

Per le unità DUO la performance sarà eseguita su unica traccia composta da 2 parti musicali da 16 battute di polka. I competitori potranno scegliere la traccia di gara fra quelle tracce proposte dal Settore Tecnico Federale.

Per il PICCOLO GRUPPO e per il GRUPPO DANZA è consentito utilizzare la musica propria con melodie esclusivamente tipiche del folklore romagnolo.

3.4.1 Durata dei brani musicali

La durata del brano musicale è:

Solo	Solo due fruste	Duo	Piccolo Gruppo	Gruppo Danza
2 parti musicali di polka da 16 battute;	2 parti musicali di polka da 16 battute	2 parti musicali di polka da 16 battute	Durata massima 2:30 minuti	Durata massima 2:30 minuti per la classe C Durata massima 3:30 minuti per la classe U

3.5 SVOLGIMENTO DELLA COMPETIZIONE

Ogni competitore deve apporre il numero di gara frontalmente sulla coscia destra, appena sopra il ginocchio.

Non è ammesso la ripetizione del brano in caso rottura della frusta.

L'Ispettore di pista e/o il Coordinatore del Settore Tecnico Fruste devono rilevare i fuori programma per poi segnalarli al verbalizzatore

Nelle classi C e B2, gli atleti si dovranno disporre in pista su due file per ordine di numero di gara, così da consentire l'alternanza del turno di gara fra le batterie.

Nelle classi B2, B1, B e A, nel caso il numero degli atleti superi le 10 unità competitive è previsto un turno di semifinale, al termine del quale verranno selezionati i migliori 6 atleti (7 in caso di parimerito) che successivamente disputeranno la finale.

3.6 NORME DI SPECIALITÀ

Nelle specialità non è ammessa nessuna disciplina tecnica al di fuori della Frusta Romagnola.

SOLO: Nelle classi B2, B1 e B; l'atleta dovrà eseguire almeno 8 battute musicali consecutive con ogni braccio.

Ogni violazione al regolamento per la disciplina Frusta Romagnola, da parte dell'unità competitiva durante una competizione, può portare alla squalifica immediata di quella coppia ovvero all'attribuzione dell'ultimo posto in classifica dell'unità competitiva. In caso di fuori programma da parte di un atleta o una coppia di atleti, l'ispettore di pista declassa l'unità competitiva attribuendogli l'ultima posizione in quel brano. In caso di una qualunque controversia, sia il Direttore di Gara sia l'Ispettore di pista (supervisore) devono redigere e firmare un rapporto dettagliato che precisi i termini della violazione. In ogni caso di controversia al presente Regolamento, la decisione finale spetta al Direttore di Gara.

Solo

Classe C. Il programma di gara è obbligatorio e si articola esclusivamente utilizzando una unica figura: la stesa.

Classe B2. Il programma è obbligatorio e si articola esclusivamente utilizzando le seguenti figure: stesa, romanata slegata, romanata legata e correttori.

Classe B1. Il programma è obbligatorio e si articola esclusivamente utilizzando le seguenti figure: stesa, romanata slegata, romanata legata, correttori, 3 ciocchi laterali e 2 ciocchi laterali.

Classe A. Per questa classe sono previste due cioccate:

- Cioccata tecnica: il programma di gara è obbligatorio: 7 ciocchi di stesa – giro a vuoto – 3 ciocchi di stesa – salita in romanata – 2 ciocchi laterali – 3 ciocchi laterali – 3 ciocchi di stesa – 4 ciocchi – 3 ciocchi di stesa – salita in romanata attaccata alla romanata legata fino allo stacco – 1 giro corda – cambio mano - 7 ciocchi di stesa – giro a vuoto – 3 ciocchi di stesa – salita in romanata – 2 ciocchi laterali – 3 ciocchi laterali – 3 ciocchi di stesa – 4 ciocchi – 3 ciocchi di stesa – salita in romanata attaccata alla romanata legata fino alla fine della parte.
- Cioccata libera: il programma di gara è libero e comprensivo di figure tipiche e acrobatiche

Classe A1. Per questa classe sono previste due cioccate:

- Cioccata tecnica: l'esecuzione prevede l'utilizzo di due fruste contemporaneamente. La prima delle due parti ha programma obbligatorio: 7 ciocchi di stesa – giro a vuoto – 5 ciocchi di stesa – salita in romanata – 3 ciocchi laterali - 3 ciocchi di stesa - salita in romanata - 2 ciocchi laterali - giro corda - romanata sfasata. La seconda parte ha programma libero.
- Cioccata libera: il programma di gara è libero e comprensivo di figure tipiche e acrobatiche

Classe PD. Il programma di gara è libero e comprensivo di figure tipiche della disciplina e acrobatiche.

L'unità competitiva SOLO utilizza solamente una sola frusta fatta eccezione per la cioccata tecnica di classe A1.

Duo

La performance in gara deve avere le seguenti caratteristiche in base alla classe di appartenenza dell'unità competitiva:

Classe C. Il programma di gara deve essere uguale per entrambi i componenti del Duo, quindi gli atleti saranno sincronizzati per tutta la durata del brano. Le figure consentite saranno al massimo quelle elencate nel programma di gara di classe B2, unità solo.

Classi U. La performance è libera e comprensiva di figure tipiche della disciplina e acrobatiche con il vincolo di includere 16 battute consecutive in cui l'unità competitiva è sincronizzata.

Sono vietati passi e figure di qualsiasi altra disciplina.

I componenti dell'unità competitiva possono utilizzare solamente una frusta a testa.

Piccolo gruppo e Gruppo danza

La performance in gara sarà:

Classe C. Le figure consentite saranno al massimo quelle della elencate nel programma di gara per la classe B2. I componenti dell'unità competitiva possono utilizzare solamente una frusta a testa.

Classe U. Il programma di gara è libero e comprensivo di figure tipiche della disciplina e acrobatiche purché ogni componente della figura ciocchi al momento della sua esecuzione.

Sono vietati passi e figure di qualsiasi altra disciplina.

Solo due fruste

Il programma di gara è libero e comprensivo di figure tipiche della disciplina e acrobatiche.

L'unità competitiva deve utilizzare due fruste per tutta la durata della competizione.

3.7 SISTEMI DI GIUDIZIO

3D – TRIDIMENSIONALE

4D – QUADRIMENSIONALE (per le classi A e A1).

3.8 ABILITAZIONE

FR – Frusta Romagnola

3.9 ABBIGLIAMENTO

Oltre a quanto previsto nelle norme generali contenute valgono le seguenti disposizioni:

SOLO

ATLETA MASCHIO

FRUSTA ROMAGNOLA

Per le classi C, B2, B1 Pantalone nero di taglio classico, camicia a maniche lunghe, senza applicazioni di tasche, strass, paillettes, lustrini, perline, frange e qualsiasi altro tipo di decorazione. La scelta può essere nel modello, nel tessuto e nel colore della camicia a seconda della classe di appartenenza. Dovrà comunque essere indossata internamente al pantalone. Si completa con scarpe, cintura o fascione e calzini neri.

Per la classe C la camicia deve essere di colore bianco, a maniche lunghe, con taglio e collo classico, senza cravatta o papillon.

Per le classi B1 e B2 la camicia può essere di qualsiasi colore (escluso il colore oro), tinta unita, a maniche lunghe e completata con papillon o cravatta.

Per la classe B la camicia e il pantalone possono essere di qualsiasi tipologia e colore (escluso il colore oro). Possono essere completati con papillon o cravatta e gilet.

Entro i limiti sopra descritti, l'abbigliamento è libero.

Per la classe A la camicia e il pantalone possono essere di qualsiasi tipologia e colore (escluso il colore oro). Possono essere completati con papillon o cravatta e gilet.

Entro i limiti sopra descritti, l'abbigliamento è libero.

Per la classe A1 la camicia e il pantalone possono essere di qualsiasi tipologia e devono essere completati con papillon o cravatta e gilet, utilizzando esclusivamente i colori nero e oro.
Entro i limiti sopra descritti, l'abbigliamento è libero nel limite della decenza e del buongusto.

Tutte le classi escluse l'A1 non possono usare alcun abbigliamento/accessorio di colore oro

Per la classe PD l'abbigliamento è libero

ATLETA FEMMINA FRUSTA ROMAGNOLA

Per le classi C, B2 e B1 è possibile scegliere fra pantalone classico o gonna di colore nero. La gonna deve, dritta o stretta (a tubino) in vita o a vita alta, a ruota o mezza ruota, con o senza spacco di tessuto uniforme non trasparente, senza alcuna decorazione. La camicia ha le stesse indicazioni dell'uomo. Si completa con calze in tinta neutra, scarpe di colore nero o argento. A scelta può indossare la cintura nera
Per la classe C la camicia deve essere di colore bianco, a maniche lunghe, con taglio e collo classico, senza cravatta o papillon.

Per le classi B1 e B2 camicia e gonna possono essere di qualsiasi colore (escluso il colore oro), tinta unita, a maniche lunghe e completata con papillon o cravatta.

Per la classe B gli abiti indossati possono essere di qualsiasi colore (escluso il colore oro). Entro i limiti di classe sopra descritti, l'abbigliamento è libero

Per la classe A gli abiti indossati la camicia può essere tinta unita, di qualsiasi colore (escluso il colore oro). Entro i limiti di classe sopra descritti, l'abbigliamento è libero.

Per la classe A1 gli abiti indossati devono essere di colore nero e oro.
Entro i limiti di classe sopra descritti, l'abbigliamento è libero

Tutte le classi, escluse l'A1, non possono usare alcun abbigliamento/accessorio di colore oro

Per la classe PD l'abbigliamento è libero.

DUO, PICCOLO GRUPPO, GRUPPO DANZA, SOLO DUE FRUSTE.

L'abbigliamento è libero nel limite della decenza e del buongusto con il solo obbligo di indossare la camicia.
In generale non sono ammessi: vestiti, gilet, stemmi che possano indicare il gruppo di appartenenza.

4. DANZE FILUZZIANE

La specialità prevede competizioni sulle tre danze nell'ordine: Mazurca, Valzer e Polca.

4.1 UNITÀ COMPETITIVE

La specialità prevede la seguente unità competitiva:

TIPOLOGIA	DESCRIZIONE
COPPIA	Un atleta maschio e un atleta femmina

4.2 CATEGORIE

Facendo riferimento all'età dei componenti, l'unità competitiva è inquadrata nelle seguenti categorie:

FASCE DI ETA'	CATEGORIE
08/11 - JUVENILE	08/11 anni: il componente più anziano della coppia ha tra gli 8 e gli 11 anni
12/15 - JUNIOR	12/15 anni: il componente più anziano della coppia ha tra i 12 ed i 15 anni
16/18 - YOUTH	16/18 anni: il componente più anziano della coppia ha tra 16 e 18 anni
18/34	18/34 anni: il componente più anziano della coppia ha tra 18 e 34 anni
19/34 - ADULTI	19/34 anni: il componente più anziano della coppia ha tra 19 e 34 anni
35/... SENIOR*	35/44 anni – SENIOR I: il componente più anziano della coppia deve avere un'età compresa tra i 35 e i 44 anni mentre il più giovane deve essere almeno nel 30mo anno di età. Qualora il più giovane abbia meno di 30 anni la coppia dovrà competere nella categoria Adulti.
	45/54 anni – SENIOR II: il componente più anziano deve avere un'età compresa tra i 45 e i 54 anni mentre il più giovane deve essere almeno nel 40mo anno. Qualora il più giovane abbia meno di 40 anni la coppia dovrà competere nella Senior I.
	55/oltre anni: il componente più anziano deve avere almeno 55 anni mentre il più giovane deve essere almeno nel 50mo anno. Qualora il più giovane abbia meno di 50 anni la coppia dovrà competere nella categoria Senior II.

*Nelle categorie Senior alla coppia è consentito scegliere, con vincolo per un intero anno sportivo, la categoria del componente più giovane.

4.3 CLASSI

A seconda del livello di preparazione della coppia e l'anno di nascita dei singoli componenti dell'unità competitiva, questa può essere inquadrata nelle seguenti categorie e classi:

Nota: La permanenza in Classe C per una sola stagione sportiva è da considerarsi "derogata a data da definirsi".

CATEGORIE	8/11	12/15	16/18	19/34	35/44	45/54	55/oltre
CLASSI	C	C	C	C	C	C	C
	B2	B2	B2	B2	B2	B2	B2
	B1	B1	B1	B1	B1	B1	B1
	A	A	A	A	A	A	A

FILUZZI SHOW DANCE, SEGUE FILUZZI (COPPIA)

CATEGORIE	08/18	19/34	OPEN
CLASSI	U	U	U

FOLK/FILUZZI SHOW TEAM

CATEGORIE	08/18	19/34	OPEN
CLASSI	U	U	U

4.3.1 Professional division

Per i tesserati tecnici in attività agonistica sono previste le categorie e classi elencate nella tabella seguente:

CATEGORIE	18/34	35/44	45/54	55/oltre
CLASSI	PD	PD	PD	PD

4.4 CARATTERISTICHE DEI BRANI MUSICALI

I balli di gara devono essere eseguiti su brani che rispettino le seguenti velocità metronomiche espresse in battute per minuto:

Mazurca	Valzer	Polca
50-52	64-66	58-60

4.4.1 Durata dei brani musicali

La durata dei singoli brani è in relazione al numero di parti musicali danzate.

Per la classe C il brano musicale deve prevedere l'introduzione musicale mentre per le classi B, A e PD senza introduzione musicale.

Per il Folk/Filuzzi Show Dance e Folk/Filuzzi Show Team la durata massima è di 3:30 minuti;
per il Segue Filuzzi è di 2:30 minuti.

4.5 SVOLGIMENTO DELLA COMPETIZIONE

È necessario far trascorrere almeno 15 minuti tra una fase di gara e l'altra laddove non previsto altrimenti.

In particolare:

- La classe **C** prevede l'esecuzione di 1 Ballo Mazurca (3 parti).
- La classe **C** prevede l'esecuzione di 1 Ballo Polca (3 parti)
- La classe **C Combinata** prevede l'esecuzione di 2 Balli Mazurca (3 parti) e Polca (3 parti).
- La classe **B2** prevede l'esecuzione di Mazurca (3 parti), Valzer (3 parti) e Polca (3 parti).
- La classe **B1** prevede l'esecuzione di Mazurca (4 parti), Valzer (4 parti) e Polca (4 parti).
- La classe A e PD prevede l'esecuzione di Mazurca (5 parti), Valzer (5 parti) e Polca (5 parti).

4.5.1 Folk/Filuzzi Show Team

Gli atleti devono presentare lo stesso show sia nelle fasi di eliminatoria sia in finale.

Nel Folk/Filuzzi Show Team è possibile scegliere di ballare figurazioni di una o più specialità della disciplina tra: Valzer, Mazurca, Polca, sia di stile Folk Romagnolo che di Filuzziane.

Possono essere usati elementi coreografici tipici di altre discipline per arricchire e completare la coreografia a condizione che i balli scelti per la competizione tra i sopraelencati coprano minimo il 50% dell'intero show.

L'abbigliamento è libero, ivi compresi eventuali accessori inerenti all'abbigliamento. Possono essere usati minimi accorgimenti scenografici (esempio sedie o altri oggetti facilmente trasportabili) a patto che siano introdotti in pista e portati via solo dai componenti del gruppo entro 15 secondi in entrata e 15 secondi in uscita.

4.5.2 Segue Filuzzi

Nel Segue Filuzziane si devono ballare solo figurazioni di Valzer, Mazurca, Polca.

Solo nelle eventuali introduzioni sono ammessi passi tipici di altre discipline per arricchire e completare la coreografia.

L'abbigliamento è libero ivi compresi eventuali accessori inerenti all'abbigliamento. Non sono ammessi elementi scenografici.

Il giudizio tecnico si compone dei seguenti parametri: disegno coreografico ed esecuzione mentre quello

artistico: costume e interpretazione.

Ogni violazione al regolamento per la disciplina Segue Filuzziane, durante una competizione, da parte di una coppia di atleti, può portare alla squalifica immediata di quella coppia, ovvero all'attribuzione dell'ultimo posto in classifica dell'unità competitiva. In caso di squalifica, sia il Direttore di Gara che l'ispettore di pista (supervisore), devono redigere e firmare un rapporto dettagliato che precisi i termini della violazione. In ogni caso di controversia al presente Regolamento, la decisione finale spetta al Direttore di Gara.

4.6 NORME DI SPECIALITÀ

I programmi per tutte le classi non sono liberi sono cioè vincolati da una quantità limitata di figurazioni stabilite dal Settore Tecnico Federale.

4.7 SISTEMI DI GIUDIZIO

SK – SKATING

4D – QUADRIMENSIONALE (Folk / Filuzzi Show Team, Segue Filuzzi e Folk / Filuzzi Show Dance).

4.8 ABILITAZIONE

FZ – Danze Filuzziane

FK/FZ – Danze Folk Romagnole e/o Danze Filuzziane per Folk/Filuzzi Show Dance

4.9 ABBIGLIAMENTO

Oltre a quanto previsto nelle norme generali contenute valgono le seguenti disposizioni:

ATLETA MASCHIO DANZE FILUZZIANE	
Classe: B2	Il maschio deve indossare pantalone nero, camicia bianca solo a manica lunga, gilet nero facoltativo, papillon nero o cravatta nera o in tinta all'abito della femmina. La camicia va indossata dentro ai pantaloni. Obbligatorio l'uso di scarpe da ballo nere e calzini neri.
Classe: B1	Il maschio deve indossare pantalone nero, camicia bianca, nera oppure del colore dell'abito della femmina solo a manica lunga, gilet nero facoltativo, papillon nero o cravatta nera o in tinta all'abito della femmina sono facoltativi. Sono ammessi strass solo del colore della camicia. La camicia va indossata dentro ai pantaloni. Obbligatorio l'uso di scarpe da ballo nere e calzini neri.
Classe: A, PD	Il maschio deve indossare pantalone nero o in tinta alla camicia. Non sono ammesse stoffe a fantasia. Camicia bianca, nera oppure del colore o stoffa dell'abito della femmina solo a manica lunga, gilet nero facoltativo, papillon nero o cravatta nera o in tinta all'abito della femmina sono facoltativi. Sono ammessi strass. La camicia va indossata dentro ai pantaloni. Obbligatorio l'uso di scarpe da ballo nere oppure del colore dell'abito.
ATLETA FEMMINA DANZE FILUZZIANE	
Classe: C, B2	La femmina può indossare camicia bianca e gonna nera oppure abito intero di taglio semplice ad un solo colore. Sono vietate minigonne o gonne alla caviglia e spacchi troppo profondi; si consiglia una gonna all'altezza del ginocchio. È obbligo indossare culottes in tinta alla gonna. Vietato l'uso di strass. Lustrini, ecc. Obbligatorio l'uso di scarpe da ballo. Per le categorie 8/11 e 12/15 è d'obbligo l'abito intero di taglio semplice ad un solo colore con culottes in tinta ma è vietato l'uso di trucco e gioielli.
Classe: B1	La femmina può indossare camicia bianca e gonna nera oppure abito da ballo. Sono vietate minigonne o gonne alla caviglia e spacchi troppo profondi; si consiglia una gonna all'altezza del ginocchio. È obbligo indossare culottes in tinta alla gonna. Sono ammessi strass e lustrini. Obbligatorio l'uso di scarpe da ballo. Per le categorie 8/11 e 12/15 è d'obbligo un abito intero semplice ad un solo colore con culottes dello stesso colore ma è vietato l'uso di trucco, gioielli e strass.

Classe: A, PD	<p>La femmina deve indossare abito da ballo nel rispetto dello stile. Sono vietate gonne alla caviglia; si consiglia una gonna all'altezza del ginocchio. È obbligatorio indossare culottes in tinta alla gonna e l'uso di scarpe da ballo. È permesso l'uso di frange, strass, paillette, lustrini, piume, fiori ecc.</p> <p>Per le categorie 8/11 è d'obbligo un abito intero semplice ad un solo colore con culottes dello stesso colore ma è vietato l'uso di trucco, gioielli e strass. Per la Categoria 12/15 non vi sono restrizioni per l'acconciatura ed il trucco. Sono concessi i gioielli.</p>
----------------------	--