



DIPARTIMENTO SPORT PER TUTTI

REGOLAMENTO PER LE COMPETIZIONI (DANZE STANDARD e DANZE LATINO AMERICANE)

DIPARTIMENTO	Settore	Discipline
SPORT PER TUTTI	DANZE STANDARD e DANZE LATINO AMERICANE	Danze Standard Danze Latino Americane Combinata 6, 8, 10 Danze Solo Latini Show Dance Latin/Standard

	Organo/Funzione	Data
APPROVAZIONE	Delibera del Consiglio Federale	29/07/2025

1. DANZE STANDARD

1.1 UNITÀ COMPETITIVE

La specialità prevede l'unità competitiva COPPIA ovvero composta da un atleta maschio e un'atleta femmina.

1.2 PARTNER

Non è consentito ballare con più di un partner nella stessa categoria e disciplina.

1.3 CATEGORIE

Facendo riferimento all'età dei componenti, la coppia è inquadrata nelle seguenti categorie:

FASCE DI ETA'	CATEGORIE
08/11 – JUVENILE	08/09 anni – JUVENILE I: il componente più anziano della coppia ha tra gli 8 e i 9 anni.
	10/11 anni – JUVENILE II: il componente più anziano della coppia ha tra i 10 e gli 11 anni.
12/15 – JUNIOR	12/13 anni – JUNIOR I: il componente più anziano della coppia ha tra i 12 e i 13 anni.
	14/15 anni – JUNIOR II: il componente più anziano della coppia ha tra i 14 e i 15 anni.
16/18 – YOUTH	16/18 anni: il componente più anziano della coppia ha tra i 16 e i 18 anni.
UNDER 21	UNDER 21: i componenti della coppia devono avere un'età compresa tra i 16 e i 20 anni.
18/oltre	18/oltre: entrambi i componenti devono avere almeno 18 anni.
19/34 - ADULTI	19/34 anni: uno dei due componenti della coppia ha tra i 19 e i 34 anni (fatta eccezione per i casi descritti per la categoria senior).
35/... - SENIOR	35/44 anni – SENIOR I: il componente più anziano della coppia deve aver compiuto almeno 35 anni mentre il più giovane deve essere almeno nel 30mo anno di età o più.
	45/54 anni – SENIOR II: il componente più anziano deve aver compiuto almeno 45 anni mentre il più giovane deve essere almeno nel 40mo anno o più.
	55/60 anni – SENIOR III: il componente più anziano deve aver compiuto almeno 55 anni, mentre il più giovane deve essere almeno nel 50mo anno o più.
	61/64 anni – SENIOR IV: il componente più anziano deve aver compiuto almeno 61 anni, mentre il più giovane deve essere almeno nel 55mo anno o più.
	65/69 – SENIOR V: il componente più anziano deve aver compiuto almeno 65 anni, mentre il più giovane deve essere almeno nel 60mo anno o più.
	70/74 – SENIOR VI: il componente più anziano deve aver compiuto almeno 70 anni, mentre il più giovane deve essere almeno nel 65mo anno o più.
	75/oltre – SENIOR VII: il componente più anziano deve aver compiuto almeno 75 anni, mentre il più giovane deve essere almeno nel 70mo anno o più.

E' possibile accorpare due categorie insieme purché riportato nel programma di gara, ad esempio Junior I e Junior II.

* Nell'ambito delle categorie Senior alla coppia è consentito scegliere di competere nella fascia di età del componente più giovane. E' invece vietato competere in entrambe le categorie.

1.4 CLASSI

A seconda del livello di preparazione e dell'anno di nascita dei singoli componenti dell'unità competitiva, questa può essere inquadrata nelle seguenti categorie e classi:

CATEGORIE	8/9	10/11	12/13	14/15	16/18	19/34	35/44	45/54	55/60	61/64	65/69	70/74	75/ol
CLASSI	C	C	C	C	C	C	C	C	C	C	C	C	C
	B	B	B	B	B	B	B3	B3	B3	B3	B3	B3	B3
			A	A	A	A2	B2	B2	B2	B2	B2	B2	B2
	-	-	-	AS	AS	A1	B1	B1	B1	B1	B1	B1	B1
	-	-	-	-	-	AS	A	A	A	A	A	A	A
	-	-	-	-	-	-	AS	AS	AS	AS	AS	AS	AS

Potranno essere indette competizioni a classi unificate.

Nota: La permanenza in Classe C per una sola stagione sportiva è da considerarsi "derogata a data da definirsi".

1.4.1 PROFESSIONAL DIVISION

Per i tesserati tecnici in attività agonistica sono previste le categorie e classi elencate nella tabella seguente:

CATEGORIE	18/oltre	35/44	45/54	55/60	61/64	65/oltre
CLASSI	PD	PD	PD	PD	PD	PD

1.4.2 PASSAGGIO CONTESTUALE DI CATEGORIA E CLASSE, IN UNA DI MERITO

Per la sola categoria Junior (12/13 e 14/15) i passaggi in classe di merito contestuali allo scatto di categoria, sono facoltativi, ovvero si è lasciata la facoltà all'unità che deve passare a una categoria superiore di scegliere se passare in classe AS o rimanere in quella inferiore.

In questo caso l'ASA dovrà effettuare specifica richiesta all'Ufficio Tesseramento con la normale procedura di variazione dati poiché altrimenti alla coppia sarà automaticamente attribuita la classe di merito acquisita.

Dalla 16/18 classe AS, qualsiasi sia il risultato, in caso di passaggio nella categoria 19/34, si accede alla classe A1. L'eventuale rientro in 16/18 (ad esempio per cambio partner) comporta l'inquadramento in classe AS.

Al passaggio di categoria, la 19/34 A1 o AS accede alla 35/44 classe AS. L'eventuale rientro in 19/34 (ad esempio per cambio partner) comporta l'inquadramento nella classe di provenienza.

1.5 CARATTERISTICHE DEI BRANI MUSICALI

Le musiche di gara, scelte dal Responsabile delle musiche, devono avere il carattere di ogni danza e rispettare le velocità metronomiche espresse in battute per minuto come sotto riportato:

Waltz	Tango	Viennese Waltz	Slow Foxtrot	Quickstep
28-30	31-33	58-60	28-30	50-52

1.5.1 DURATA DEI BRANI MUSICALI

La durata dei singoli balli sarà compresa tra 1:30 e 2:00 minuti.

Per le categorie Senior III, IV, V, VI e VII la durata minima e massima di tutti i brani deve essere 30 secondi in meno.

1.6 SVOLGIMENTO DELLA COMPETIZIONE

La specialità prevede competizioni sulle cinque Danze Standard nell'ordine: Waltz, Tango, Viennese Waltz, Slow Foxtrot, Quickstep.

Limitatamente alle classi:

- C: le competizioni si svolgeranno su tre balli: Waltz, Tango e Quickstep;
- B: le competizioni si svolgeranno su cinque balli: Waltz, Tango, Viennese Waltz, Slow Fox e Quickstep.

Per le categorie Senior:

la specialità prevede competizioni sulle cinque Danze Standard nell'ordine: Waltz, Tango, Viennese Waltz, Slow Foxtrot, Quickstep.

Limitatamente alle classi:

- C: le competizioni si svolgeranno su tre balli: Waltz, Tango e Quickstep;
- B3: le competizioni si svolgeranno su quattro balli: Waltz, Tango, Viennese Waltz e Quickstep.
- B2, B1 le competizioni si svolgeranno su cinque balli: Waltz, Tango, Viennese Waltz, Slow Fox e Quickstep.

Ad eccezione dei campionati, nelle fasi eliminatorie, a discrezione del direttore di gara, è possibile limitare il numero dei balli a quattro, omettendo il Viennese Waltz.

Tra un turno e quello successivo devono intercorrere minimo 15 minuti mentre tra un ballo e l'altro 20 secondi.

Per le categorie Senior III, IV, V, VI e VII i tempi di recupero tra un ballo e l'altro devono essere di almeno 40 secondi. Quindi le fasi di semifinale e finale potranno essere svolte alternando due o più categorie in gara.

1.7 NORME DI SPECIALITÀ

Le coppie delle classi C e B (e sottoclassi) devono eseguire le figurazioni consentite definite dal Settore Tecnico Federale.

Le coppie delle classi A, AS e PD possono eseguire programmi liberi, non vincolati da una quantità limitata di figurazioni, ma devono comunque essere composti nel rispetto delle tecniche fondamentali di ciascuna danza.

È sempre proibita l'esecuzione di "lift" intesa come figura nel corso della quale uno dei due atleti tiene contemporaneamente staccati dal suolo entrambi i piedi per più di mezza battuta, grazie al supporto del partner.

1.8 SISTEMI DI GIUDIZIO


SK – SKATING

1.9 ABILITAZIONE

ST – DANZE STANDARD






1.10 ABBIGLIAMENTO

Oltre a quanto previsto nelle norme generali valgono le seguenti disposizioni:

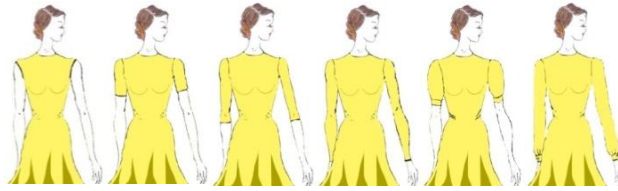
ATLETA MASCHIO DANZE STANDARD	
	ABBIGLIAMENTO Camicia. Camicia bianca a maniche lunghe (si consiglia come tessuto <i>cotone o polycotone</i>). La camicia deve essere indossata dentro ai pantaloni. Sono vietati: il colletto da cerimonia e le maniche arrotolate. Per le categorie <u>12/13, 14/15, 16/18, Adulti e Senior</u> la camicia può anche essere nera . Pantalone. Pantalone esclusivamente nero con vita normale con o senza pines di taglio classico (no a zampa d'elefante). Cintura nera opzionale: la fibbia metallica è permessa ma deve essere di fattura classica, di colore nero o acciaio, di dimensioni normali senza marchi. È permesso l'inserimento di una fascia di raso nero o velluto nero nel pantalone in vita (larghezza massima 5 cm) e una bordatura laterale, sempre di raso nero o velluto nero tipo smoking (larghezza massima 2 cm). Cravatta nera L'uso del gilet nero , di materiale uguale o simile al pantalone, è facoltativo. La lunghezza massima è sotto la linea dei glutei.
Categorie: TUTTE Classi: C, B3	
Categorie: 08/09 e 10/11 Classe: B	
Categorie: 12/13 Classi: B, A	
Categorie: 14/15 Classi: B	Materiali. Sono vietati tessuti lucidi, prestampati o sintetici così come i materiali trasparenti, metallizzati, a rete e con trame elaborate.
	DECORAZIONI ED EFFETTI LUMINOSI Non ammessi.
	SCARPE E CALZE Possono essere indossate esclusivamente scarpe progettate e approvate per la specialità, nere in cuoio scamosciato o cuoio verniciato. Devono essere utilizzate calze <u>nere lunghe</u> .
	ACCONCIATURA, MAKE UP, GIOIELLI E MONILI È preferibile il taglio dei capelli corto. Qualora si preferiscano i capelli lunghi è obbligatorio legarli in una coda ordinata. È vietato il trucco (es. fondotinta). Sono vietati i gioielli (es. bracciali, anelli, collane, orecchini, ecc.)

<p>Categorie: 14/15 Classi: A, AS</p> <p>Categorie: YOUTH, ADULTI e SENIOR Classi: B2, B1, B, A, A1, A2, AS</p> <p>Categorie: TUTTE Classe: PD</p>	<p>ABBIGLIAMENTO Frac nero o Blu scuro (quando aperto con panciotto bianco), camicia bianca e papillon bianco. Abito Completo: giacca e pantalone neri, camicia bianca con cravatta nera o papillon bianco.</p> <p>DECORAZIONI ED EFFETTI LUMINOSI Non ammessi.</p> <p>SCARPE E CALZE Possono essere indossate esclusivamente scarpe progettate e approvate per la specialità, nere in cuoio scamosciato o cuoio verniciato. Devono essere utilizzate calze <u>nere lunghe</u>.</p> <p>ACCONCIATURA, MAKE UP, GIOIELLI E MONILI È preferibile il taglio dei capelli corto. Qualora si preferiscano i capelli lunghi è obbligatorio legarli in una coda ordinata. È concesso il trucco e l'utilizzo dei gioielli.</p>
--	--

**ATLETA FEMMINA
DANZE STANDARD**

<p>Categorie: TUTTE Classi: C, B3</p> <p>Categorie: 08/09 e 10/11 Classi: B</p> <p>Categorie: 12/13 e 14/15 Classi: B</p>	<p>ABBIGLIAMENTO Gonna nera abbinata a camicetta o body bianco (tip. A) oppure abito semplice ad un solo colore con culottes dello stesso colore (tip. B) oppure body con gonna dello stesso colore (tip. C). Possono essere utilizzati tessuti diversi nella combinazione dello stesso colore. Per i dettagli consulta le precisazioni riportate di seguito. Sono concesse piccole arricciature sui fianchi e bottoni rivestiti dello stesso materiale e colore dell'abito se utilizzati per allacciare l'abito.</p> <div style="display: flex; justify-content: space-around; align-items: center;"> <div style="text-align: center;">  <p>Tip. A</p> </div> <div style="text-align: center;">  <p>Tip. B</p> </div> <div style="text-align: center;">  <p>Tip. C</p> </div> </div> <p>Colletti. In figura sono riportati i tagli concessi:</p> <div style="display: flex; justify-content: space-around;">   </div> <p>Per le categorie Adulti e Senior, oltre ai modelli sopra riportati è consentito un leggero drappeggio attorno al colletto</p>
---	--

Maniche. In figura sono riportati i tagli concessi:



Gonne.

Per le categorie 08/09 e 10/11:

la gonna può essere liscia o a pieghe, da un minimo di 1 ad un massimo di 4 mezza ruote, 2 ruote intere. È concessa una semplice sottogonna, circolare fino ad un massimo di 2 ruote intere.

La lunghezza non deve superare i 10 cm sopra il ginocchio e non deve essere più lunga di 10cm sotto la rotula. La gonna può avere inserti triangolari (trasparenti o di pizzo) dello stesso colore dell'abito con inizio inserto da metà coscia e non più di 2 davanti e 2 dietro per un totale di 4 inserti.

Non sono ammesse finiture con balze sulla gonna o sottogonna, cerchi rigidi o semirigidi.

È concesso il filo di nylon, crine o raso utilizzato nell'orlo della gonna.

Sono vietati i materiali trasparenti e color carne.

Possono essere usati tessuti diversi nella combinazione dello stesso colore.

Nel body possono essere utilizzati materiali trasparenti nelle maniche, come ad esempio pizzi o retine in cui è possibile intravedere la trasparenza.

Si riportano di seguito alcuni esempi:



Per le altre categorie (Junior, Youth, Adulti e Senior): la gonna può essere lunga fino alla linea della cavaglia; può avere inserti triangolari (trasparenti o di pizzo) dello stesso colore dell'abito con inizio inserto da metà coscia.

Sono ammesse finiture con crine o raso, balze sulla gonna o sottogonna, cerchi rigidi o semi-rigidi.

Sono vietati i materiali trasparenti e color carne.

Possono essere usati tessuti diversi nella combinazione dello stesso colore.

Nel body possono essere utilizzati materiali trasparenti, come ad esempio pizzi o retine purché sovrapposti al tessuto, ad eccezione delle sole maniche, sulle balze, o nella parte

Categorie:

TUTTE

Classi:

C, B3

Categorie:

08/09 e 10/11

Classi:

B

Categorie:

12/13 e 14/15

Classi:

B

alta della scollatura fino all'altezza ricoperta dal reggiseno, sia davanti che sulla schiena in cui è possibile intravedere la trasparenza.

È consentito un body un po' morbido, non aderente, con una leggera ampiezza sotto le braccia.

Gli inserti triangolari in trasparenza devono iniziare a metà coscia

Si riportano di seguito alcuni esempi:

Categorie:
TUTTE
Classi:
C, B3



Categorie:
08/09 e 10/11
Classi:
B



Categorie:
12/13 e 14/15
Classi:
B



DECORAZIONI ED EFFETTI LUMINOSI

Sono vietate tutte le decorazioni (es. lustrini, piume, fiori, nodi, frange, lacci, ecc...).

SCARPE E CALZE

Possono essere indossate esclusivamente scarpe progettate e approvate per la specialità. Sono permessi tutti i colori di scarpe. Le scarpe possono essere indossate con calze corte bianche.

Sono ammesse, oltre alle calze corte, anche i collant purché di color carne; non sono invece ammesse calze a rete o con ricami fantasia.

Per le categorie 08/09 e 10/11: scarpe con tacco rigido (tacco non più alto di 3,5 cm), senza strass o decorazioni luminose.

Per la categoria 12/13: scarpe con tacco stretto o cubano (tacco non più alto di 5 cm), senza strass o decorazioni luminose.

Per le categorie 14/15, 16/18, Adulti e Senior: nessuna restrizione.

ACCONCIATURA, MAKE UP, GIOIELLI E MONILI

Per le categorie 08/09, 10/11, 12/13 e 14/15: sono concesse le acconciature alte. È concesso un fiore senza strass, dello stesso colore dell'abito.

Sono vietati i capelli artificiali, gli ornamenti per capelli, spray coloranti o i brillantini.

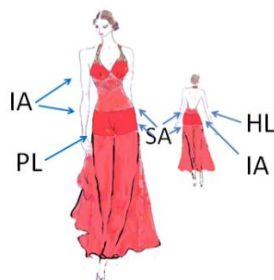
È vietato il trucco (fondotinta, rossetto, mascara, ciglia artificiali, unghie finte, brillantini, abbronzatura artificiale, unghie colorate, ecc.).
 È tuttavia ammesso un impiego estremamente sobrio e discreto di prodotti che non alterino l'aspetto naturale del viso, limitato a elementi minimi quali fondotinta leggero, mascara e/o lucidalabbra neutro. Sono vietati i gioielli (bracciali, anelli, collane, orecchini, concesso il brillantino o punto luce ecc.).
Per le categorie 16/18, Adulti e Senior: sono concesse le acconciature alte, i capelli artificiali, gli ornamenti per capelli, spray coloranti o i brillantini.
 L'atleta femmina può essere truccata in maniera sobria.
 Sono vietati i gioielli (bracciali, anelli, collane, orecchini, concesso il brillantino o punto luce ecc.).

ABBIGLIAMENTO

Abito due pezzi non concesso.

Il disegno riportato sotto rappresenta l'area minima di copertura dell'abito:

- **IA** – Zone intime: le parti del corpo che devono essere coperte da materiali non trasparenti o color carne;
- **PL** – Linea inferiore della culotte (come descritto nella parte generale);
- **HL** – Linea superiore della culotte (quanto può essere bassa come descritto nella parte generale);
- **SA** – L'area minima che deve essere coperta.



Il vestito deve avere una gonna che copra entrambe le ginocchia; se la gonna ha uno spacco, questo non deve superare i 10 cm sopra al ginocchio.

DECORAZIONI ED EFFETTI LUMINOSI

Non ci sono restrizioni.

Per la categoria 12/13 classe A: sono vietati gli strass ed ogni altro accessorio sull'abito.

SCARPE E CALZE

Possono essere indossate esclusivamente scarpe progettate e approvate per la specialità.

Sono ammessi anche i collant di color carne. Non sono ammesse calze a rete né calze con ricami o fantasia.

Per la categoria 12/13: senza strass o decorazioni luminose.

ACCONCIATURA, MAKE UP, GIOIELLI E MONILI

Non vi sono restrizioni in riferimento ad acconciatura e trucco. Sono concessi i gioielli.

Per la categoria 12/13 classe A: è vietato il trucco. È tuttavia ammesso un impiego estremamente sobrio e discreto di prodotti che non alterino l'aspetto naturale del viso, limitato a elementi minimi quali fondotinta leggero, mascara e/o lucidalabbra neutro. Sono concessi bracciali, anelli, collane, orecchini purchè senza effetti luce (strass ecc). Concesso il brillantino o punto luce.

Sono concessi ornamenti per capelli (es. fiore) senza strass e brillantini.

Categorie:
12/13
 Classi:
A

Categorie:
14/15
 Classi:
A, AS

Categorie:
YOUTH, ADULTI e SENIOR
 Classi:
B2, B1, B, A, A1, A2, AS

Categorie:
TUTTE
 Classe:
PD

2. DANZE LATINO AMERICANE

2.1 UNITÀ COMPETITIVE

La specialità prevede l'unità competitiva COPPIA ovvero composta da un atleta maschio e una femmina.

2.2 PARTNER

Non è consentito ballare con più di un partner nella stessa categoria e disciplina.

2.3 CATEGORIE

Facendo riferimento all'età dei componenti, la coppia è inquadrata nelle seguenti categorie:

FASCE DI ETA'	CATEGORIE
08/11 – JUVENILE	08/09 anni – JUVENILE I: il componente più anziano della coppia ha tra gli 8 e i 9 anni.
	10/11 anni – JUVENILE II: il componente più anziano della coppia ha tra i 10 e gli 11 anni.
12/15 – JUNIOR	12/13 anni – JUNIOR I: il componente più anziano della coppia ha tra i 12 e i 13 anni.
	14/15 anni – JUNIOR II: il componente più anziano della coppia ha tra i 14 e i 15 anni.
16/18 – YOUTH	16/18 anni: il componente più anziano della coppia ha tra i 16 e i 18 anni.
UNDER 21	UNDER 21: i componenti della coppia devono avere un'età compresa tra i 16 e i 20 anni.
18/oltre	18/oltre: entrambi i componenti devono avere almeno 18 anni.
19/34 - ADULTI	19/34 anni: uno dei due componenti la coppia ha tra i 19 e i 34 anni (fatta eccezione per i casi descritti per la categoria senior).
35/... - SENIOR	35/44 anni – SENIOR I: il componente più anziano della coppia deve aver compiuto almeno 35 anni mentre il più giovane deve essere almeno nel 30mo anno di età o più.
	45/54 anni – SENIOR II: il componente più anziano deve aver compiuto almeno 45 anni mentre il più giovane deve essere almeno nel 40mo anno o più.
	55/60 anni – SENIOR III: il componente più anziano deve aver compiuto almeno 55 anni, mentre il più giovane deve essere almeno nel 50mo anno o più.
	61/64 anni – SENIOR IV: il componente più anziano deve aver compiuto almeno 61 anni, mentre il più giovane deve essere almeno nel 55mo anno o più.
	65/69 – SENIOR V: il componente più anziano deve aver compiuto almeno 65 anni, mentre il più giovane deve essere almeno nel 60mo anno o più.
	70/74 – SENIOR VI: il componente più anziano deve aver compiuto almeno 70 anni, mentre il più giovane deve essere almeno nel 65mo anno o più.
	75/oltre – SENIOR VII: il componente più anziano deve aver compiuto almeno 75 anni, mentre il più giovane deve essere almeno nel 70mo anno o più.

E' possibile accorpare due categorie insieme purché riportato nel programma di gara, ad esempio Junior I e Junior II.

* Nell'ambito delle categorie Senior alla coppia è consentito scegliere di competere nella fascia di età del componente più giovane. E' invece vietato competere in entrambe le categorie.

2.4 CLASSI

A seconda del livello di preparazione e l'anno di nascita dei singoli componenti l'unità competitiva, questa può essere inquadrata nelle seguenti categorie e classi:

CATEGORIE	8/9	10/11	12/13	14/15	16/18	19/34	35/44	45/54	55/60	61/64	65/69	70/oltre
CLASSI	C	C	C	C	C	C	C	C	C	C	C	C
	B	B	B	B	B	B	B3	B3	B3	B3	B3	B3
	-	-	A	A	A	A2	B2	B2	B2	B2	B2	B2
	-	-	-	AS	AS	A1	B1	B1	B1	B1	B1	B1
	-	-	-	-	-	AS	A	A	A	A	A	A
	-	-	-	-	-	-	AS	AS	AS	AS	AS	AS

Nota: La permanenza in Classe C per una sola stagione sportiva è da considerarsi “derogata a data da definirsi”. Potranno essere indette competizioni a classi unificate.

2.4.1 PROFESSIONAL DIVISION

Per i tesserati tecnici in attività agonistica sono previste le categorie e classi elencate nella tabella seguente:

CATEGORIE	18/oltre	35/44	45/54	55/60	61/64	65/oltre
CLASSI	PD	PD	PD	PD	PD	PD

2.4.2 PASSAGGIO CONTESTUALE DI CATEGORIA E CLASSE, IN UNA DI MERITO

Per la sola categoria Junior (12/13 e 14/15) i passaggi in classe di merito contestuali allo scatto di categoria, sono facoltativi, ovverosia è lasciata la facoltà all'unità che deve passare a una categoria superiore di scegliere se passare in classe AS o rimanere in quella inferiore.

In questo caso l'ASA dovrà effettuare specifica richiesta all'Ufficio Tesseramento con la normale procedura di variazione dati poiché altrimenti alla coppia sarà automaticamente attribuita la classe di merito acquisita.

Dalla 16/18 classe AS, qualsiasi sia il risultato, in caso di passaggio nella categoria 19/34, si accede alla classe A1. L'eventuale rientro in 16/18 (ad esempio per cambio partner) comporta l'inquadramento in classe AS. Al passaggio di categoria, la 19/34 A1 o AS accede alla 35/44 classe AS. L'eventuale rientro in 19/34 (ad esempio per cambio partner) comporta l'inquadramento nella classe di provenienza.

2.5 CARATTERISTICHE DEI BRANI MUSICALI

Le musiche di gara, scelte dal Responsabile delle musiche, devono avere il carattere di ogni danza e rispettare le velocità metronomiche espresse in battute per minuto come sotto riportato

Samba	Cha Cha Cha	Rumba	Paso Doble	Jive
50-52	30-32	25-27	60-62	42-44

Tutti i brani devono mantenere le caratteristiche ritmiche e melodiche tipiche di ogni singola danza.

2.5.1 Durata dei brani musicali

La durata dei singoli balli sarà compresa tra 1:30 e 2:00 minuti.

Per quanto riguarda il Paso Doble il Direttore di gara può prevedere il termine al 2° o 3° highlight (stop), senza sfumature. In particolare, devono essere usati brani tipo España Cañi, Spanish Gipsy Dance o similari.

Per le categorie Senior III, IV, V e VI la durata minima e massima di tutti i brani è ridotta di 30 secondi. In tal caso il Paso doble dovrà terminare al 2° highlight (stop).

2.6 SVOLGIMENTO DELLA COMPETIZIONE

La specialità prevede competizioni sulle cinque Danze Latino Americane nell'ordine: Samba, Cha Cha Cha, Rumba, Paso Doble, Jive.

Limitatamente alle classi:

- C: le competizioni si svolgeranno su tre balli: Cha Cha Cha, Rumba, Jive.
- B: le competizioni si svolgeranno su cinque balli: Samba, Cha Cha Cha, Rumba, Paso Doble, Jive.

Per le categorie Senior:

La specialità prevede competizioni sulle cinque Danze Latino Americane nell'ordine: Samba, Cha Cha Cha, Rumba, Paso Doble, Jive.

Limitatamente alle classi:

- C: le competizioni si svolgeranno su tre balli: Cha Cha Cha, Rumba, Jive.
- B3: le competizioni si svolgeranno su quattro balli: Samba, Cha Cha Cha, Rumba, Jive.

- B2, B1 le competizioni si svolgeranno su cinque balli: Samba, Cha Cha Cha, Rumba, Paso Doble, Jive.

Ad eccezione dei Campionati, nelle fasi eliminatorie, a discrezione del Direttore di gara, è possibile limitare il numero dei balli a quattro, omettendo il Jive.

Tra un turno e quello successivo devono intercorrere minimo 15 minuti mentre tra un ballo e l'altro 20 secondi. Per le categorie Senior III, IV, V e VI i tempi di recupero tra un ballo e l'altro devono essere di almeno 40 secondi. Quindi le fasi di semifinale e finale potranno essere svolte alternando due o più categorie in gara.

2.7 NORME DI SPECIALITÀ

Le coppie delle classi C e B (e sottoclassi) devono eseguire le figurazioni consentite definite dal Settore Tecnico Federale.

Le coppie delle classi A e PD possono eseguire programmi liberi, non vincolati da una quantità limitata di figurazioni, ma devono comunque essere composti nel rispetto delle tecniche fondamentali di ciascuna danza. È sempre proibita l'esecuzione di "lift" intesa come figura nel corso della quale uno dei due atleti tiene contemporaneamente staccati dal suolo entrambi i piedi per più di mezza battuta, grazie al supporto del partner.

2.8 SISTEMI DI GIUDIZIO

SK – SKATING

2.9 ABILITAZIONE

LA – DANZE LATINO AMERICANE

2.10 ABBIGLIAMENTO

Oltre a quanto previsto nelle norme generali valgono le seguenti disposizioni:

ATLETA MASCHIO

DANZE LATINO AMERICANE

ABBIGLIAMENTO

Camicia/Maglia. Camicia bianca, maglia “Dolce vita” o “lupetto” monocolore (bianco o nero), a maniche lunghe (si consiglia come tessuto cotone o polycotone).

La camicia e il lupetto devono essere indossati dentro ai pantaloni.

Sono vietati: il colletto da cerimonia e le maniche arrotolate.

Pantalone. Pantalone esclusivamente nero con vita normale con o senza pinces di taglio classico (no a zampa d’elefante).

Cintura nera opzionale. La fibbia metallica è permessa ma deve essere di fattura classica, di colore nero o acciaio, di dimensioni normali senza marchi.

È permesso l’inserimento di una fascia di raso nero o velluto nero nel pantalone in vita (larghezza massima 5 cm) e una bordatura laterale, sempre di raso nero o velluto nero tipo smoking (larghezza massima 2 cm).

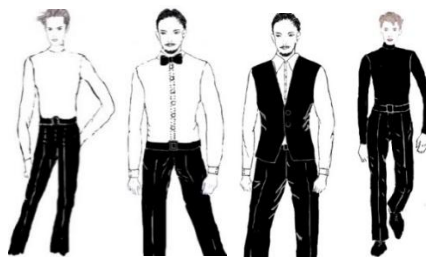
Papillon nero obbligatorio con la camicia.

Per la categoria 12/13 classe A: Gilet nero e papillon nero opzionale. Il lupetto e la camicia possono essere indossati fuori dai pantaloni.

Camicia/Maglia. Di qualsiasi colore e multicolore, a maniche lunghe o corte.

La camicia/maglia può essere portata anche fuori dai pantaloni. Sono vietate le maniche arrotolate. La scollatura nella parte frontale non può superare la linea dello sterno.

Pantalone. Di qualsiasi colore escluso color carne.



Materiali. Sono vietati tessuti lucidi, prestampati o sintetici così come i materiali trasparenti, metallizzati, a rete e con trame elaborate.

DECORAZIONI ED EFFETTI LUMINOSI

Non concessi.

SCARPE E CALZE

Possono essere indossate esclusivamente scarpe progettate e approvate per la specialità, nere in cuoio scamosciato o cuoio verniciato.

Devono essere utilizzate calze nere lunghe.

ACCONCIATURA, MAKE UP, GIOIELLI E MONILI

Se i capelli sono lunghi devono essere raccolti in una coda ordinata.

È vietato il trucco. Sono vietati i gioielli (es. bracciali, anelli, collane, orecchini, ecc...).

Categorie:

TUTTE

Classi:

C, B3, B2, B

Categorie:

08/09 e 10/11

Classi:

B


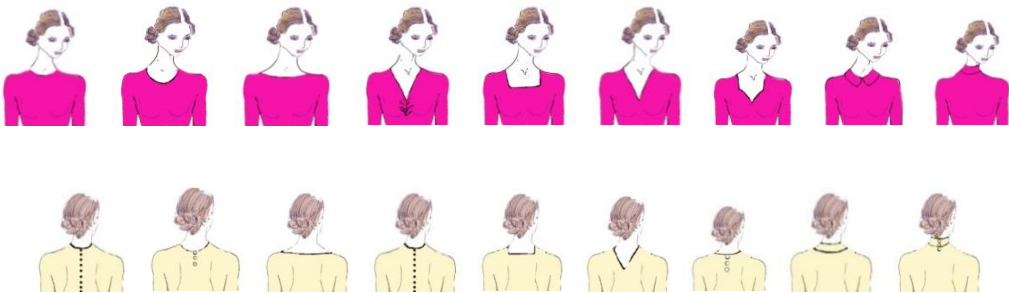
Categorie:

12/13 e 14/15

Classi:

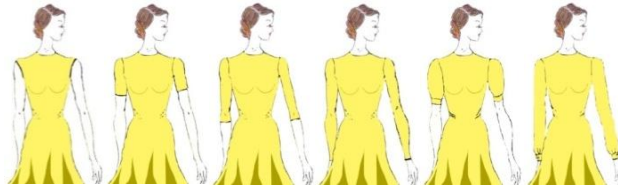
B

<p>Categorie: 14/15 Classi: A, AS</p> <p>Categorie: YOUTH, ADULTI e SENIOR Classi: B2, B1, B, A, A2, A1, A, AS</p> <p>Categorie: TUTTE Classe: PD</p>	<p>ABBIGLIAMENTO</p> <p>Camicia/Maglia. Di qualsiasi colore e multicolore, a maniche lunghe o corte. La camicia/maglia può essere portata anche fuori dai pantaloni. Sono vietate le maniche arrotolate. La scollatura nella parte frontale non può superare la linea dell'ombelico.</p> <p>Pantalone. Di qualsiasi colore escluso color carne.</p> <p>Cintura nera opzionale. La fibbia metallica è permessa ma deve essere di fattura classica, di colore nero o acciaio, di dimensioni normali senza marchi.</p> <p>DECORAZIONI ED EFFETTI LUMINOSI Non vi sono particolari restrizioni.</p> <p>SCARPE E CALZE Possono essere indossate esclusivamente scarpe progettate e approvate per la specialità, nere in cuoio scamosciato o cuoio verniciato. Devono essere utilizzate calze lunghe.</p> <p>ACCONCIATURA, MAKE UP, GIOIELLI E MONILI Se i capelli sono lunghi devono essere raccolti in una coda ordinata. Non vi sono restrizioni in riferimento al trucco e ai gioielli.</p>
---	--

<p>ATLETA FEMMINA DANZE LATINO AMERICANE</p>	
<p>Categorie: TUTTE Classi: C, B3</p> <p>Categorie: 08/09 e 10/11 Classi: B</p> <p>Categorie: 12/13 e 14/15 Classi: B</p>	<p>ABBIGLIAMENTO</p> <p>Gonna nera abbinata a camicetta o body bianco (tip. A) oppure abito semplice ad un solo colore con culottes dello stesso colore (tip. B) oppure body con gonna dello stesso colore (tip. C). Possono essere utilizzati tessuti diversi nella combinazione dello stesso colore. Per i dettagli consulta le precisazioni riportate di seguito. Sono concesse piccole arricciature sui fianchi e bottoni rivestiti dello stesso materiale e colore dell'abito se utilizzati per allacciare l'abito.</p> <div style="text-align: center;">  <p>Tip. A Tip. B Tip. C</p> </div> <p>Colletti. In figura sono riportati i tagli concessi:</p> <div style="text-align: center;">  </div>

Per le categorie Adulti e Senior, oltre ai modelli sopra riportati è consentito un leggero drappeggio attorno al colletto

Maniche. In figura sono riportati i tagli concessi:



Gonne.

Per le categorie 08/09 e 10/11:

la gonna può essere liscia o a pieghe, da un minimo di 1 ad un massimo di 4 mezza ruote, 2 ruote intere. È concessa una semplice sottogonna, circolare fino ad un massimo di 2 ruote intere.

La lunghezza non deve superare i 10 cm sopra il ginocchio e non deve essere più lunga di 10cm sotto la sotto la rotula. La gonna può avere inserti triangolari (trasparenti o di pizzo) dello stesso colore dell'abito con inizio inserto da metà coscia e non più di 2 davanti e 2 dietro per un totale di 4 inserti.

Non sono ammesse finiture con balze sulla gonna o sottogonna, cerchi rigidi o semirigidi. È concesso il filo di nylon, crine o raso utilizzato nell'orlo della gonna.

Sono vietati i materiali trasparenti e color carne.

Possono essere usati tessuti diversi nella combinazione dello stesso colore.

Nel body possono essere utilizzati materiali trasparenti nelle maniche, come ad esempio pizzi o retine in cui è possibile intravedere la trasparenza.

Si riportano di seguito alcuni esempi:



Per le altre categorie (Junior, Youth, Adulti e Senior)

La gonna può avere un taglio asimmetrico e raggiungere, nel lato più lungo, la caviglia; il lato più corto deve coprire almeno metà coscia.

Sono ammesse finiture con crine o raso, balze sulla gonna o sottogonna, cerchi rigidi o semi-rigidi.

Sono vietati i materiali trasparenti e color carne.

Possono essere usati tessuti diversi nella combinazione dello stesso colore.

Nel body possono essere utilizzati materiali trasparenti, come ad esempio pizzi o retine purché sovrapposti al tessuto, ad eccezione delle sole maniche, sulle balze, o nella parte

Categorie:

TUTTE

Classi:

C, B3

Categorie:

08/09 e 10/11

Classi:

B

Categorie:

12/13 e 14/15

Classi:

B

alta della scollatura fino all'altezza ricoperta dal reggiseno, sia davanti che sulla schiena in cui è possibile intravedere la trasparenza.

È consentito un body un po' morbido, non aderente, con una leggera ampiezza sotto le braccia.

Si riportano di seguito alcuni esempi:



Categorie:

TUTTE

Classi:

C, B3

Categorie:

08/09 e 10/11

Classi:

B

Categorie:

12/13 e 14/15

Classi:

B

DECORAZIONI ED EFFETTI LUMINOSI

Sono vietate tutte le decorazioni (es. lustrini, piume, fiori, nodi, frange, lacci, ecc...).

SCARPE E CALZE

Possono essere indossate esclusivamente scarpe progettate e approvate per la specialità.

Sono permessi tutti i colori di scarpe. Le scarpe possono essere indossate con calze corte bianche.

Per le categorie 08/09 e 10/11: scarpe con tacco rigido (tacco non più alto di 3,5 cm), senza strass o decorazioni luminose.

Per la categoria 12/13: scarpe con tacco stretto o cubano (tacco non più alto di 5 cm), senza strass o decorazioni luminose.

Sono ammesse, oltre alle calze corte, anche i collant purché di color carne; non sono invece ammesse calze a rete o con ricami fantasia.

Per le categorie 14/15, 16/18, Adulti e Senior: nessuna restrizione. Sono ammesse, oltre alle calze corte, anche i collant purché di color carne; non sono invece ammesse calze a rete o con ricami fantasia.

ACCONCIATURA, MAKE UP, GIOIELLI E MONILI

Per le categorie 08/09, 10/11, 12/13 e 14/15: sono concesse le acconciature alte. È concesso un fiore senza strass o una fascia per capelli, dello stesso colore dell'abito.

Sono vietati i capelli artificiali, gli ornamenti per capelli, spray coloranti o i brillantini.

È vietato il trucco (fondotinta, rossetto, mascara, ciglia artificiali, unghie finte, brillantini, abbronzatura artificiale, unghie colorate, ecc.).

È tuttavia ammesso un impiego estremamente sobrio e discreto di prodotti che non alterino l'aspetto naturale del viso, limitato a elementi minimi quali fondotinta leggero, mascara e/o lucidalabbra neutro. Sono vietati i gioielli (bracciali, anelli, collane, orecchini, concesso il brillantino o punto luce ecc.).

Per le categorie 16/18, Adulti e Senior: sono concesse le acconciature alte, i capelli artificiali, gli ornamenti per capelli, spray coloranti o i brillantini.

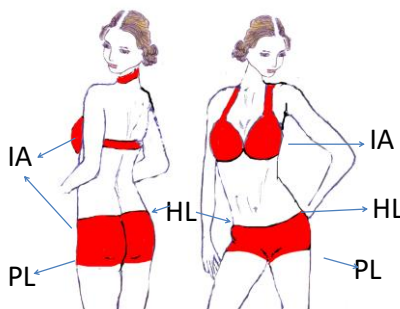
L'atleta femmina può essere truccata in maniera sobria.

Sono vietati i gioielli (bracciali, anelli, collane, orecchini, concesso il brillantino o punto luce ecc.).

ABBIGLIAMENTO

Abito di qualsiasi colore e multicolore. La parte superiore non può essere solo bikini; è però consentito l'abito "due pezzi". Il disegno riportato sotto rappresenta l'area minima di copertura dell'abito:

- **IA** – Zone intime: le parti del corpo che devono essere coperte da materiali non trasparenti o color carne;
- **PL** – Linea inferiore della culotte (come descritto nella parte generale);
- **HL** – Linea superiore della culotte (quanto può essere bassa come descritto nella parte generale).



Categorie:

12/13

Classi:

A

Categorie:

14/15

Classi:

A, AS

Le frange non possono fungere da gonna: la parte inferiore di un abito con frange deve avere la gonna.

Vietata la tuta aderente.

La parte inferiore di un vestito non può essere una culotte.

Categorie:

**YOUTH,
ADULTI e
SENIOR**

Classi:

**B2, B1, B, A,
A1, A2, AS**

DECORAZIONI ED EFFETTI LUMINOSI

Non ci sono restrizioni.

Per la categoria 12/13 classe A: sono vietati gli strass ed ogni altro accessorio luminoso sull'abito.

SCARPE E CALZE

Possono essere indossate esclusivamente scarpe progettate e approvate per la specialità.

Non vi sono restrizioni nell'uso dei collant.

Per la categoria 12/13: senza strass o decorazioni luminose.

Categorie:

TUTTE

Classe:

PD

ACCONCIATURA, MAKE UP, GIOIELLI E MONILI

Non vi sono restrizioni in riferimento ad acconciatura e trucco. Sono concessi i gioielli.

Per la categoria 12/13 classe A: è vietato il trucco. È tuttavia ammesso un impiego estremamente sobrio e discreto di prodotti che non alterino l'aspetto naturale del viso, limitato a elementi minimi quali fondotinta leggero, mascara e/o lucidalabbra neutro. Sono concessi bracciali, anelli, collane, orecchini purché senza effetti luce (strass ecc). Concesso il brillantino o punto luce.

Sono concessi ornamenti per capelli (es. fiore) senza strass e brillantini.

3. COMBINATA DANZE STANDARD E LATINO AMERICANE

La disciplina prevede le seguenti specialità:

SPECIALITÀ	DANZE IN GARA
COMBINATA 6 DANZE	Waltz, Tango, Quickstep, Cha Cha Cha, Rumba, Jive.
COMBINATA 8 DANZE	Waltz, Tango, Viennese Waltz, Quickstep, Samba, Cha Cha Cha, Rumba, Jive.
COMBINATA 10 DANZE	Waltz, Tango, Viennese Waltz, Slow Foxtrot, Quickstep, Samba, Cha Cha Cha, Rumba, Paso Doble, Jive.

3.1 UNITÀ COMPETITIVE

La specialità prevede l'unità competitiva COPPIA ovvero composta da un atleta maschio e una femmina.

3.2 CATEGORIE

Le categorie sono le medesime delle Danze Standard e Latino Americane.

3.3 CLASSI

A seconda del livello di preparazione e l'anno di nascita dei singoli componenti l'unità competitiva, questa può essere inquadrata nelle seguenti categorie e classi:

COMBINATA 6 DANZE

CATEGORIE	8/9	10/11	12/13	14/15	16/18	19/34	35/44	45/54	55/60	61/64	65/69	70/ol
CLASSI	C	C	C	C	C	C	C	C	C	C	C	C

COMBINATA 8 DANZE

CATEGORIE	35/44	45/54	55/60	61/64	65/69	70/ol
CLASSI	B3	B3	B3	B3	B3	B3

COMBINATA 10 DANZE

CATEGORIE	8/9	10/11	12/13	14/15	16/18	19/34	35/44	45/54	55/60	61/64	65/69	70/ol
CLASSI	B	B	B	B	B	B	B2	B2	B2	B2	B2	B2
							B1	B1	B1	B1	B1	B1
	-	-	A	A	A	A	A	A	A	A	A	A
			-	AS	AS	AS	AS	AS	AS	AS	AS	AS

Nota: La permanenza in Classe C per una sola stagione sportiva è da considerarsi "derogata a data da definirsi".

3.3.1 Professional Division

Per i tesserati tecnici in attività agonistica sono previste le categorie e classi elencate nella tabella seguente:

CATEGORIE	18/oltre	35/44	45/oltre
CLASSI	PD	PD	PD

3.4 CARATTERISTICHE DEI BRANI MUSICALI

Le musiche di gara, scelte dal responsabile delle musiche, devono avere durata e velocità metronomica previste per le discipline Danze Standard e Latino Americane.

3.5 SVOLGIMENTO DELLA COMPETIZIONE

Per la combinata a 6, 8 e 10 danze si disputano due distinte fasi per ogni turno di gara suddividendo il turno di gara tra le Danze Standard e Latino Americane.

Per ridurre il numero di cambi di abito, se un turno eliminatorio inizia con le Danze Standard e termina con le Danze Latino Americane, il turno successivo vedrà l'inizio con le Danze Latino americane e si concluderà con le Danze Standard. Per le gare di combinata tra ogni turno e ogni fase di gara devono trascorrere almeno 20 minuti.

È compito del Direttore di gara prevedere, durante la stesura del cronologico, uno sviluppo della competizione in modo tale che la finale venga svolta sempre con prima le Danze Standard e poi Danze Latino Americane.

3.6 SISTEMI DI GIUDIZIO

SK – SKATING

3.7 ABILITAZIONE

LA – DANZE LATINO AMERICANE e ST – DANZE STANDARD (congiuntamente).

3.8 ABBIGLIAMENTO

Oltre a quanto previsto nelle norme generali valgono le disposizioni per le Danze Standard e Latino Americane.

4. Modalità: SOLO

Il *Solo Latin* è una disciplina di **nuova istituzione**, che utilizza le stesse tecniche delle danze latino americane già adottate nel Latin Style, ma che si svolge secondo le norme della **World DanceSport Federation (WDSF)**, federazione internazionale di riferimento.

- **SOLO LATIN.** Devono essere eseguite tecniche di danze latino americane, (già codificate nei libri di testo della WDSF). Le competizioni di Solo Latin devono svolgersi su **brani di chiara matrice latina**, che rispettino tempi e ritmiche delle danze latino americane e garantiscano la corretta applicazione tecnica.

COMPARTO	SETTORE	SPECIALITA'	TIPOLOGIA	CLASSI
DANZE ARTISTICHE	DANZE COREOGRAFICHE	COMBINATA SOLO LATIN	Solo	C - B - A - A1- A2 - AS - PD

Questa modalità prevede l'esecuzione di una coreografia libera sulle differenti specialità in competizione con utilizzo di base musicale libera oppure obbligatoria.

4.1 UNITA' COMPETITIVE

Sono previste gare suddivise per le seguenti unità competitive:

TIPOLOGIA	DESCRIZIONE
SOLO FEMMINILE	gare individuali per singolo femminile
SOLO MASCHILE	gare individuali per singolo maschile

Nel caso in cui una delle due tipologie (solo femminile o solo maschile) non raggiunga un minimo di tre iscrizioni sarà possibile disputare la competizione unificata indistinta per genere (solo mix).

4.2 CLASSI

A seconda del livello di preparazione e l'anno di nascita del singolo atleta, questo può essere inquadrato nelle seguenti categorie e classi:

COMBINATA SOLO LATIN FEMMINILE

CATEGORIE	08/09	10/11	12/13	14/15	16/18	19/34	U 21	Over 35	Over 50
CLASSI	C	C	C	C	C	C	C	C	C
	B	B	B	B	B	B	B	B	B
	-	-	A	A	A	A2	A	A	A
	-	-	-	AS	AS	A1	AS	AS	AS
-	-	-	-	-	AS	-	-	-	

COMBINATA SOLO LATIN MASCHILE

CATEGORIE	08/11	12/15	16/18	19/34	U 21	Over 35	Over 50
CLASSI	C	C	C	C	C	C	C
	B	B	B	B	B	B	B
	-	A	A	A2	A	A	A
	-	-	AS	A1	AS	AS	AS
-	-	-	AS	-	-	-	

Nota: La permanenza in Classe C per una sola stagione sportiva è da considerarsi "derogata a data da definirsi".

- Dalla Categoria 19/34 – Classe A1 o AS, al compimento dell'età, si accede alla Categoria Over 35 – Classe AS

4.2.1 PROFESSIONAL DIVISION

Per i tesserati tecnici in attività agonistica è prevista la categoria e classe elencata nella tabella seguente:

CATEGORIE	18/34	35/OLTRE
CLASSI	PD	PD

4.3 CARATTERISTICHE E DURATA DEI BRANI MUSICALI

Per la Combinata Solo Latin la musica è scelta dal responsabile delle musiche. La durata dei singoli balli è di 1:30 minuti.

Per le classi A, A2, A1 e AS la durata dei singoli balli sarà compresa tra 1:30 e 2:00 minuti.

4.4 NORME DI SPECIALITA'

SOLO LATIN

Nel Solo Latin le competizioni si disputano in combinata:

- Classe C: Cha Cha Cha, Rumba e Jive con figurazioni obbligatorie in libera amalgamazione
- Classe B: Samba, Cha Cha Cha, Rumba e Jive con figurazioni obbligatorie in libera amalgamazione
- Classe A/A2/A1/AS: Samba, Cha Cha Cha, Rumba, Paso Doble, Jive, con programmi liberi
- Classe PD: Samba, Cha Cha Cha, Rumba, Paso Doble, Jive, con programmi liberi.

Classe C: comporre la coreografia con figurazioni obbligatorie in libera amalgamazione definite dal settore tecnico federale.

Classe B: comporre la coreografia con figurazioni obbligatorie in libera amalgamazione definite dal settore tecnico federale.

Sono vietate le acrobazie in qualsiasi turno di gara.

Saranno valutati: pulizia del movimento, dimostrazione della conoscenza tecnica e stilistica attraverso la compressione, l'aderenza al pavimento, l'estensione degli arti superiori ed inferiori rispetto alla velocità, l'uso accurato di ritmi semplici e composti, l'uso del corpo in azioni lente e veloci, equilibrio, controllo, fluidità agilità e dinamica del movimento, l'espressione fisica, mimica, emozionale.

Così come per le danze di coppia la competizione prevede batterie eliminatorie, semifinali e finali.

4.5 SVOLGIMENTO DELLA COMPETIZIONE

Il Direttore di gara potrà al massimo far competere contemporaneamente 12 solo per i turni eliminatori e semifinale e massimo 7 solo per il turno di finale, per ciascuna batteria in relazione alla dimensione della pista.

4.6 SISTEMI DI GIUDIZIO

SK-SKATING

4.7 ABILITAZIONE

Danze Latino Americane per il Solo Latin.

N.B. Essendo una disciplina di nuova istituzione la classe AS verrà introdotta soltanto a seguito dei Campionati Italiani Assoluti 2026 e successivi Campionati Italiani di categoria 2026, in base ai risultati ottenuti e al relativo passaggio di classe.

ATLETA MASCHIO

SOLO LATIN

<p>Categorie: TUTTE Classi: C</p>	<p>ABBIGLIAMENTO</p> <p>Camicia/Maglia. Camicia bianca, maglia “Dolce vita” o “lupetto” monocolore (bianco o nero), a maniche lunghe (si consiglia come tessuto cotone o polycotone). La camicia e il lupetto devono essere indossati dentro ai pantaloni. <u>Sono vietati:</u> il colletto da cerimonia e le maniche arrotolate.</p> <p>Pantalone. Pantalone esclusivamente nero con vita normale con o senza pines di taglio classico (no a zampa d’elefante).</p> <p>Cintura nera opzionale. La fibbia metallica è permessa ma deve essere di fattura classica, di colore nero o acciaio, di dimensioni normali senza marchi. È permesso l’inserimento di una fascia di raso nero o velluto nero nel pantalone in vita (larghezza massima 5 cm) e una bordatura laterale, sempre di raso nero o velluto nero tipo smoking (larghezza massima 2 cm).</p> <p>Papillon nero obbligatorio con la camicia.</p> <div data-bbox="730 972 1062 1227" data-label="Image"> </div> <p>Materiali. Sono vietati tessuti lucidi, prestampati o sintetici così come i materiali trasparenti, metallizzati, a rete e con trame elaborate.</p> <p>DECORAZIONI ED EFFETTI LUMINOSI Non concessi.</p> <p>SCARPE E CALZE Possono essere indossate esclusivamente scarpe progettate e approvate per la specialità, nere in cuoio scamosciato o cuoio verniciato. Devono essere utilizzate calze <u>nere lunghe</u>.</p> <p>ACCONCIATURA, MAKE UP, GIOIELLI E MONILI Se i capelli sono lunghi devono essere raccolti in una coda ordinata. È vietato il trucco. Sono vietati i gioielli (es. bracciali, anelli, collane, orecchini, ecc...).</p>
<p>Categorie: TUTTE Classi: B, A, A2, A1, AS</p>	<p>ABBIGLIAMENTO</p> <p>Camicia/Maglia. Di qualsiasi colore e multicolore, a maniche lunghe o corte. La camicia/maglia può essere portata anche fuori dai pantaloni. Sono vietate le maniche arrotolate. La scollatura nella parte frontale non può superare la linea dell’ombelico.</p>

Categorie: TUTTE Classe: PD	<p>Pantalone. Di qualsiasi colore escluso color carne.</p> <p>Cintura nera opzionale. La fibbia metallica è permessa ma deve essere di fattura classica, di colore nero o acciaio, di dimensioni normali senza marchi.</p> <p>DECORAZIONI ED EFFETTI LUMINOSI Non vi sono particolari restrizioni.</p> <p>SCARPE E CALZE Possono essere indossate esclusivamente scarpe progettate e approvate per la specialità, nere in cuoio scamosciato o cuoio verniciato. Devono essere utilizzate calze lunghe.</p> <p>ACCONCIATURA, MAKE UP, GIOIELLI E MONILI Se i capelli sono lunghi devono essere raccolti in una coda ordinata. Non vi sono restrizioni in riferimento al trucco e ai gioielli.</p>
--	--

**ATLETA FEMMINA
SOLO LATIN**

ABBIGLIAMENTO

Gonna nera abbinata a camicetta o body bianco (tip. A) oppure abito semplice ad un solo colore con culottes dello stesso colore (tip. B) oppure body con gonna dello stesso colore (tip. C). Possono essere utilizzati tessuti diversi nella combinazione dello stesso colore. Per i dettagli consulta le precisazioni riportate di seguito. Sono concesse piccole arricciature sui fianchi e bottoni rivestiti dello stesso materiale e colore dell'abito se utilizzati per allacciare l'abito.

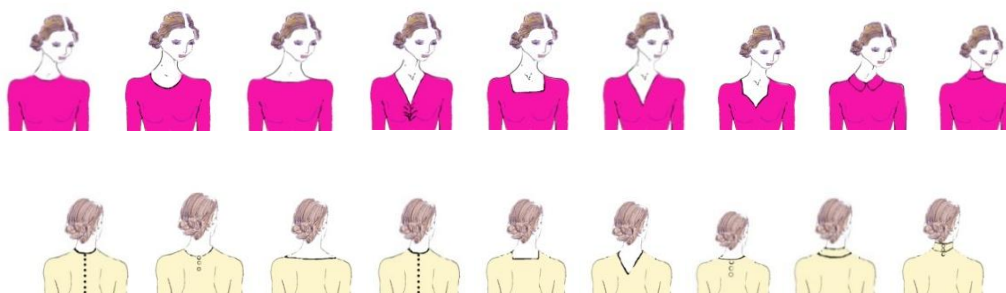


Tip. A

Tip. B

Tip. C

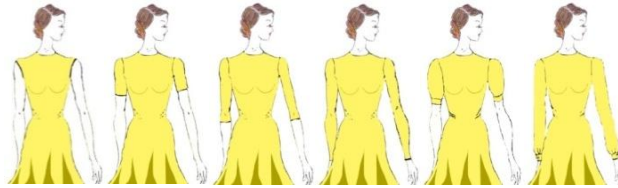
Colletti. In figura sono riportati i tagli concessi:



Categorie:
TUTTE
 Classi:
C

Per le categorie Adulti e Senior, oltre ai modelli sopra riportati è consentito un leggero drappeggio attorno al colletto

Maniche. In figura sono riportati i tagli concessi:



Gonne.

La gonna può essere liscia o a pieghe, da un minimo di 1 ad un massimo di 4 mezza ruote, 2 ruote intere. È concessa una semplice sottogonna, circolare fino ad un massimo di 2 ruote intere.

La lunghezza non deve superare i 10 cm sopra il ginocchio. La gonna può avere inserti triangolari (trasparenti o di pizzo) dello stesso colore dell'abito con inizio inserto da metà coscia e non più di 2 davanti e 2 dietro per un totale di 4 inserti.

La gonna può avere un taglio asimmetrico e raggiungere, nel lato più lungo, la caviglia; il lato più corto deve coprire almeno metà coscia.

Sono ammesse finiture con crine o raso, balze sulla gonna o sottogonna, cerchi rigidi o semi-rigidi.

Sono vietati i materiali trasparenti e color carne.

Possono essere usati tessuti diversi nella combinazione dello stesso colore.

Nel body possono essere utilizzati materiali trasparenti, come ad esempio pizzi o retine purché sovrapposti al tessuto, ad eccezione delle sole maniche, sulle balze, o nella parte alta della scollatura fino all'altezza ricoperta dal reggiseno, sia davanti che sulla schiena in cui è possibile intravedere la trasparenza.

È consentito un body un po' morbido, non aderente, con una leggera ampiezza sotto le braccia.

Si riportano di seguito alcuni esempi:



Categorie:
TUTTE
Classi:
C



DECORAZIONI ED EFFETTI LUMINOSI

Sono vietate tutte le decorazioni (es. lustrini, piume, fiori, nodi, frange, lacci, ecc...).

SCARPE E CALZE

Possono essere indossate esclusivamente scarpe progettate e approvate per la specialità.

Sono permessi tutti i colori di scarpe. Le scarpe possono essere indossate con calze corte bianche.

Per le categorie 08/09 e 10/11: scarpe con tacco rigido (tacco non più alto di 3,5 cm), senza strass o decorazioni luminose.

Per la categoria 12/13: scarpe con tacco stretto o cubano (tacco non più alto di 5 cm), senza strass o decorazioni luminose.

Sono ammesse, oltre alle calze corte, anche i collant purché di color carne; non sono invece ammesse calze a rete o con ricami fantasia.

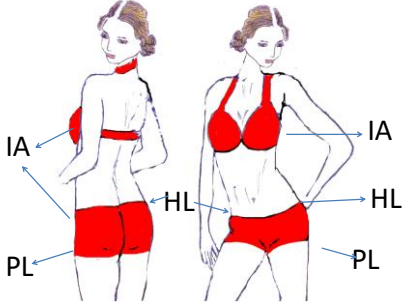
Per le categorie 14/15, 16/18, Adulti e Senior: nessuna restrizione. Sono ammesse, oltre alle calze corte, anche i collant purché di color carne; non sono invece ammesse calze a rete o con ricami fantasia.

ACCONCIATURA, MAKE UP, GIOIELLI E MONILI

Per le categorie 08/09, 10/11 e 12/13: sono concesse le acconciature alte. È concesso un fiore senza strass o una fascia per capelli, dello stesso colore dell'abito.

Sono vietati i capelli artificiali, gli ornamenti per capelli, spray coloranti o i brillantini. È vietato il trucco (fondotinta, rossetto, mascara, ciglia artificiali, unghie finte, brillantini, abbronzatura artificiale, unghie colorate, ecc.).

È tuttavia ammesso un impiego estremamente sobrio e discreto di prodotti che non alterino l'aspetto naturale del viso, limitato a elementi minimi quali fondotinta

	<p>leggero, mascara e/o lucidalabbra neutro. Sono vietati i gioielli (bracciali, anelli, collane, orecchini, concesso il brillantino o punto luce ecc.). <u>Per le categorie 14/15, 16/18, Adulti e Senior:</u> sono concesse le acconciature alte, i capelli artificiali, gli ornamenti per capelli, spray coloranti o i brillantini. L'atleta femmina può essere truccata in maniera sobria. Sono vietati i gioielli (bracciali, anelli, collane, orecchini, concesso il brillantino o punto luce ecc.).</p>
<p>Categorie: TUTTE Classi: B, A, A2, A1, AS</p> <p>Categorie: TUTTE Classe: PD</p>	<p>ABBIGLIAMENTO</p> <p>Abito di qualsiasi colore e multicolore. La parte superiore non può essere solo bikini; è però consentito l'abito "due pezzi". Il disegno riportato sotto rappresenta l'area minima di copertura dell'abito:</p> <ul style="list-style-type: none"> ▪ IA – Zone intime: le parti del corpo che devono essere coperte da materiali non trasparenti o color carne; ▪ PL – Linea inferiore della culotte (come descritto nella parte generale); ▪ HL – Linea superiore della culotte (quanto può essere bassa come descritto nella parte generale). <div style="text-align: center;">  </div> <p>Le frange non possono fungere da gonna: la parte inferiore di un abito con frange deve avere la gonna. Vietata la tuta aderente. La parte inferiore di un vestito non può essere una culotte.</p> <p>DECORAZIONI ED EFFETTI LUMINOSI</p> <p>Non ci sono restrizioni.</p> <p>SCARPE E CALZE</p> <p>Possono essere indossate esclusivamente scarpe progettate e approvate per la specialità. Non vi sono restrizioni nell'uso dei collant.</p> <p>ACCONCIATURA, MAKE UP, GIOIELLI E MONILI</p> <p>Non vi sono restrizioni in riferimento ad acconciatura e trucco. Sono concessi i gioielli.</p>

NB: Limitatamente alla disciplina SOLO LATIN, le modifiche relative all'abbigliamento entreranno in vigore e saranno pertanto applicabili dalla stagione sportiva 2026/2027.

5. SHOW DANCE FREESTYLE STANDARD & LATIN

Le competizioni di "Freestyle" non devono assolutamente perdere il carattere dei balli latini e/o standard. Il requisito fondamentale è proprio che la performance mantenga un equilibrio con il carattere delle danze standard e danze latino americane. Nelle competizioni di Freestyle Standard e Freestyle Latin i balli, da un minimo di tre fino ad un massimo di cinque, devono essere scelti dalle discipline delle danze standard e danze latino americane. Per arricchire e completare le coreografie, possono essere utilizzati anche elementi da altre danze, ma sempre rispettando le caratteristiche

delle danze latine e standard che devono essere chiaramente visibili. Gli elementi di altre danze e forme di danza possono essere inserite fino ad un massimo del 40% della durata della performance. Perché vengano riconosciute come tali, le danze di gara di specialità (3/5 danze standard o latino americane) dovranno essere eseguite con figurazioni, azioni tecniche e caratteristiche posturali tipiche e distinte tra loro, per una durata minima di esecuzione di 8 bars musicali (la musica non dovrà necessariamente avere le stesse caratteristiche e velocità contenute nelle norme di disciplina).

La disciplina prevede le seguenti specialità:

SPECIALITA'	DANZE IN GARA
SHOW DANCE STANDARD	Composizione di una singola coreografia basata sulle danze standard in segue presentata da una singola coppia.
SHOW DANCE LATIN	Composizione di una singola coreografia basata sulle danze latino americane in segue presentata da una singola coppia.

5.1 UNITA' COMPETITIVE

La specialità prevede l'unità competitiva COPPIA ovvero composta da un atleta maschio e una femmina.

5.2 CATEGORIE

Facendo riferimento all'età dei componenti, la coppia è inquadrata nelle seguenti categorie:

FASCE DI ETA'	CATEGORIE
16/18	16/18 anni: il componente più anziano della coppia ha tra i 16 e i 18 anni.
18/OLTRE	18/oltre: entrambi i componenti devono avere almeno 18 anni.
19/34	19/34 anni: uno dei due componenti la coppia ha tra i 19 e i 34 anni

5.3 CLASSI

È prevista una sola classe per le seguenti categorie:

CATEGORIE	16/18	19/34
CLASSI	U	U

5.3.1 Professional Division

Per i tesserati tecnici in attività agonistica è prevista la seguente classe e categoria:

CATEGORIA	18/OLTRE
CLASSE	PD

5.4 CARATTERISTICHE DEI BRANI MUSICALI

La competizione avviene su musica propria. I competitori devono fornire all'organizzatore: 2 copie di compact disc (CD) o traccia su supporto USB e un elenco completo, preciso e attuale dei titoli selezionati sul/i CD, incluso il titolo/i, il compositore/i, l'arrangiatore/i, l'editore/i ed il numero di CD o del disco.

5.4.1 Durata dei brani musicali

La durata della performance deve essere compresa tra 3:30 e 4:00 minuti, comprensivo di ingresso ed uscita, a partire da quando il primo partner della coppia entra in pista e termina quando l'ultimo partner della coppia ha lasciato la pista. Tale durata non può essere mai superata pena la esclusione dalla competizione da parte del Direttore di gara. La musica della performance deve iniziare non più tardi di 15 secondi da quando il primo partner della coppia entra in pista. La durata

della musica deve essere da un minimo di 3:00 minuti ad un massimo di 3:30 minuti, escludendo l'entrata e l'uscita della coppia.

5.5 SVOLGIMENTO DELLA COMPETIZIONE

5.5.1 Lift

Il lift è un qualsiasi movimento nel quale un componente della coppia ha ambedue i piedi sollevati da terra nello stesso momento con l'aiuto o il supporto dell'altro partner. Per aiuto o sostegno si intende qualsiasi forma di contatto tra i partner. Non sono previsti limiti allo svolgimento di lift.

5.5.2 Prese

Nel Freestyle Standard la presa codificata, nella posizione di coppia, deve rispettare i seguenti requisiti:

- a) la mano destra della femmina nella mano sinistra del maschio;
- b) la mano destra del maschio sulla schiena della femmina;
- c) la mano sinistra della femmina sull'avambraccio destro del maschio.

Durante i primi ed ultimi 30 secondi la coppia può utilizzare qualsiasi tipo di presa o separazione. Una volta assunta la presa codificata, nel corso della performance, la coppia può lasciare la presa per due volte e per una durata massima di 15 secondi ciascuna. Non sono ammesse due separazioni consecutive senza riassumere la presa.

5.5.3 Prova

La prova della performance segue le seguenti indicazioni:

- a) Gli organizzatori devono garantire ad ogni coppia la possibilità di effettuare una prova completa sul campo da gara, in un tempo ragionevolmente conveniente, per testare la pista e l'impianto musicale. Ogni coppia deve essere presente almeno 15 minuti prima l'inizio della loro prova assieme ad un accompagnatore responsabile di coppia;
- b) Ciascuna coppia deve consegnare all'ispettore di pista (invigilator), all'inizio della prova, il progetto coreografico (storyboard) indicante i rispettivi tempi oggetto di controllo regolamentare;
- c) Il Direttore di gara, l'ispettore di pista (invigilator), un cameraman, il responsabile delle musiche e delle luci devono essere presenti per tutta la durata delle prove. Allo stesso modo gli atleti iscritti nella competizione di show e qualsiasi altro soggetto autorizzato possono assistere, a titolo di controllo, a tutta la sessione di prove. Non sono ammesse altre persone oltre a quelle sopra citate;
- d) Tutte le performance saranno filmate durante le prove per essere utilizzate a supporto delle decisioni in merito a violazioni del presente regolamento. Il Direttore di gara deve escludere dalla gara le coppie che non si presenteranno alle prove;
- e) Durante la prova, l'ispettore di pista (invigilator) dovrà giudicare i balli secondo le norme ed i regolamenti stabiliti dal presente regolamento. In caso di violazione di una o più norme, l'Ispettore di pista (supervisore) informerà le coppie, in modo da poter modificare la loro performance;
- f) Fatta eccezione per le modifiche di cui al comma precedente, nel Freestyle Standard e Latin, tutti i competitori devono eseguire lo stesso show e la stessa coreografia sia nella prova sia nella competizione. Durante la prova e durante tutti i turni della competizione devono essere utilizzati gli stessi oggetti di scena, gli abiti ed i costumi, così come l'illuminazione e la musica;
- g) Se durante la prova di Freestyle Standard e Latin si ha un problema tecnico con la musica, la coppia interessata deve avere la possibilità di provare un'ulteriore volta dopo l'ultima coppia e deve avere un tempo adeguato al cronologico di gara per risolvere il problema con la musica. Se il problema non può essere risolto la coppia deve essere esclusa dalla gara. Se questi problemi si verificano per la prima volta durante il primo turno, si applica la stessa procedura in modo che la coppia interessata possa ripetere la propria performance dopo

l'esibizione dell'ultima coppia nel primo turno. L'ispettore di pista (invigilator) deve escludere immediatamente la coppia che continua ad avere problemi tecnici musicali.

5.5.4 Ordine di esecuzione

L'ordine di esecuzione dovrà essere deciso da un sorteggio eseguito dal Direttore di gara o da una persona autorizzata dal Direttore di gara, e tutte le coppie o loro rappresentanti devono essere presenti.

Lo stesso ordine deve essere usato sia per la prova che per il primo turno di competizione. L'ordine del turno finale dovrà essere deciso da un ulteriore sorteggio, secondo lo stesso protocollo.

5.5.5 Illuminazione

Tutte le coppie devono eseguire le loro performance con le stesse condizioni di illuminazione in tutti i turni. Bisogna evitare qualsiasi luce diretta alla coppia che possa causare un effetto abbagliante.

5.5.6 Competizione Freestyle

La competizione può essere costituita da un massimo di due turni, compresa la finale. I competitori devono eseguire la stessa coreografia e con la stessa musica in ogni round. La pausa minima tra i round è di 20 minuti.

5.5.7 Numero di Gara

Il numero di gara deve essere consegnato alle coppie o ad un loro rappresentante durante il primo sorteggio. Il numero di gara della coppia in esecuzione deve essere ben posizionato in modo da essere ben visibile sia per la coppia che per il pubblico. Eventualmente può essere posizionato all'interno della pista in modo visibile: il tempo necessario al posizionamento del numero di gara sulla pista non viene conteggiato come tempo per la performance.

5.5.8 Presentatore

Tutti i competitori dovranno fornire al presentatore, il titolo ed il tema del loro show. Quando una coppia viene annunciata deve immediatamente iniziare la propria performance ed entrare in pista per iniziare la propria performance. Per tutti i turni, le informazioni dovranno essere:

- il nome della coppia;
- la regione di appartenenza;
- il titolo dello show (solo per la finale deve essere specificato il tema dello show).

5.5.9 Oggetti di scena, accessori, allestimento

Sono permessi al più n. 2 oggetti di scena, accessori o allestimenti del palco o della pista, prima, durante o dopo la performance.

5.5.10 Ufficiali di gara: Direttore di gara e l'ispettore di pista

Ad ogni competizione di Freestyle Standard e Latin, il Direttore di gara e l'ispettore di pista (invigilator) devono essere nominati dal CNA, in modo da controllare e garantire il rispetto di tutte le regole ed escludere eventuali coppie che non si attengono al presente regolamento; L'organizzatore deve provvedere ad una ripresa video per la fase di controllo dell'ispettore di pista (invigilator); Ogni performance (turni di gara e prove), deve essere registrata per controllare la violazione delle regole e può essere utilizzata come prova in caso di esclusione.

5.5.11 Esclusione dalla gara

Esclusione dalla gara Ogni violazione al presente Regolamento, durante una competizione, da parte di una coppia di atleti, comporta l'esclusione immediata dell'unità competitiva. In caso di esclusione, sia il Direttore di gara sia l'ispettore di pista (supervisore) devono redigere e firmare una relazione

congiunta dettagliata che comprenda la registrazione video della performance come prova della violazione delle regole o per qualsiasi altra ragione che abbia portato a questa decisione. In ogni caso di controversia al presente Regolamento, la decisione finale spetta al Direttore di gara.

5.6 Sistemi di giudizio

4D – QUADRIDIMENSIONALE

5.7 ABILITAZIONE

Per la specialità Show Dance Freestyle Latin: LA – DANZE LATINO AMERICANE

Per la specialità Show Dance Freestyle Standard: ST – DANZE STANDARD

5.8 Abbigliamento

La scelta dell'abbigliamento, sia per l'atleta maschio sia per la femmina, dovrà essere complementare al tema dello show.