

# DIPARTIMENTO DANZA SPORTIVA

## REGOLAMENTO TECNICO DI SETTORE DANZE INTERNAZIONALI WDSF

DIPARTIMENTO	Settore	Discipline
DANZA SPORTIVA	DANZE INTERNAZIONALI	<b>Danze Latino Americane</b> <b>Danze Standard</b>  <u>Modalità</u> Combinata 10 Danze Showdance Standard Showdance Latin Formation Solo Latin Solo Standard Solo 10 Balli

Organo/Funzione

Data

## DIPARTIMENTO DANZA SPORTIVA

“Il Dipartimento della Danza Sportiva della FIDESM è responsabile della gestione dell’alto agonismo nazionale, in coerenza con le normative internazionali della WDSF, contribuendo attivamente alla rappresentanza italiana nel panorama della danza sportiva mondiale.”

### 1.1 TESSERAMENTO

La partecipazione all’attività sportiva federale è subordinata al regolare tesseramento alla FIDESM tramite un’affiliata (associazione sportiva dilettantistica o una società sportiva dilettantistica) al fine dell’inserimento nel database federale. Per svolgere l’attività internazionale occorre essere tesserati alla WORLD DANCE SPORT FEDERATION (WDSF) l’unica federazione internazionale di danza sportiva riconosciuta dal CIO.

### 1.2 COMPETIZIONI FEDERALI DI DIPARTIMENTO

Campionato Italiano Assoluto, SuperCoppa e gare internazionali WDSF inserite annualmente nel calendario dal consiglio federale.

### 1.3 ATLETA DI INTERESSE NAZIONALE E CLUB AZZURRO

Acquisiscono la qualifica di “Azzurri” gli atleti chiamati a comporre le Squadre Nazionali di danza sportiva che prendono parte, su convocazione, a manifestazioni internazionali indette dal CIO, dal CONI, dalla FIDESM e dagli organismi internazionali da essa riconosciuti.

Acquisiscono la qualifica di “Atleta d’Interesse Nazionale” gli atleti che risultano anche in una sola delle seguenti condizioni:

- a) definiti in occasione del Campionato Italiano Assoluto dell’anno in corso secondo i criteri proposti dal Settore Tecnico Federale ed approvati dal Consiglio Federale. Nelle varie discipline potranno essere selezionati i finalisti, i semifinalisti, le medaglie o anche solamente i primi classificati, valutando le differenti categorie ed il numero di atleti partecipanti per ogni categoria e disciplina.
- b) Gli atleti che durante l’anno si distinguono per risultati internazionali importanti, podio o finali ai campionati mondiali ed europei.
- c) Designazione ai raduni federali segnalati dalla Direzione Tecnica Internazionale.

Le qualifiche di “Azzurri” e di “Atleti d’interesse Nazionale” permangono fino al termine dell’anno solare nel quale sono state acquisite, salvo interruzione del tesseramento federale e/o dichiarazione di ritiro dalla attività nazionale.

### 1.4 CONTROLLI E VIOLAZIONI DEL DOPING

I controlli antidoping e la gestione delle infrazioni del doping (squalifica, sospensione) seguono le regole antidoping della NADO ITALIA e dell’agenzia mondiale antidoping WADA. Le violazioni in materia di doping sono sanzionate secondo le disposizioni vigenti e ricadono sotto la giurisdizione della FIDESM, in conformità con le normative nazionali e internazionali.

## 2. DANZE STANDARD, DANZE LATINO AMERICANE E COMBINATA 10 DANZE

### 2.1 UNITÀ COMPETITIVE

La specialità prevede l'unità competitiva COPPIA ovvero composta da un atleta maschio e un'atleta femmina.

### 2.2 PARTNER

Non è consentito ballare con più di un partner nella stessa categoria e disciplina.

### 2.3 CATEGORIE

Facendo riferimento all'età dei componenti, la coppia è inquadrata nelle seguenti categorie:

FASCE DI ETÀ	CATEGORIE
<b>08/11 – JUVENILE</b>	JUVENILE I: entrambi i componenti della coppia devono avere un'età compresa tra gli 8 e i 9 anni.
	JUVENILE II: il componente più anziano della coppia ha tra i 10 e gli 11 anni.
<b>12/15 – JUNIOR</b>	JUNIOR I: il componente più anziano della coppia ha tra i 12 e i 13 anni.
	JUNIOR II: il componente più anziano della coppia ha tra i 14 e i 15 anni.
<b>16/18 – YOUTH</b>	YOUTH: il componente più anziano della coppia ha tra i 16 e i 18 anni.
<b>UNDER 21</b>	UNDER 21: i componenti della coppia devono avere un'età compresa tra i 16 e i 20 anni.
<b>ADULTI</b>	ADULTI: uno dei due componenti della coppia deve aver raggiunto il 19esimo anno di età.
<b>35/... - SENIOR</b>	SENIOR I: il componente più anziano della coppia deve aver compiuto almeno 35 anni mentre il più giovane deve essere almeno nel 30mo anno di età o più.
	SENIOR II: il componente più anziano deve aver compiuto almeno 45 anni mentre il più giovane deve essere almeno nel 40mo anno o più.
	SENIOR III: il componente più anziano deve aver compiuto almeno 55 anni, mentre il più giovane deve essere almeno nel 50mo anno o più.
	SENIOR IV: il componente più anziano deve aver compiuto almeno 65 anni, mentre il più giovane deve essere almeno nel 60mo anno o più.
	SENIOR V: entrambi i partner devono aver raggiunto il 70esimo anno di età.

È possibile accorpate due categorie insieme purché riportato nel programma di gara, ad esempio Junior I e Junior II.

In tutte le categorie un partner della coppia può essere più giovane, eccetto nelle categorie Senior e nella Juvenile I.

Ad alcune categorie è concesso gareggiare in competizioni designate ad altri gruppi di età (ad es: alla categoria riferita all'anno di nascita Juvenile I è concesso gareggiare nelle seguenti categorie di gara: Juvenile I, Juvenile II e Juv I & II (comb.).

La seguente tabella mostra a titolo esemplificativo in quali categorie è possibile partecipare:

Categorie riferite all'anno di nascita	Categorie di gara											
	Juv I	Juv II	Jun I	Jun II	Youth	Under 21	Adult	Sen I	Sen II	Sen III	Sen IV	Sen V
Juvenile I	Si											
Juvenile II	Si	Si										
Juv I & II (comb.)	Si	Si										
Junior I		Si	Si									
Junior II			Si	Si								
Jun I & II (comb.)			Si	Si								
Youth				Si	Si	Si						
Under 21					Si	Si						
Adult					Si	Si	Si	Si	Si	Si	Si	Si
Senior I								Si	Si	Si	Si	Si
Senior II									Si	Si	Si	Si
Senior III										Si	Si	Si
Senior IV											Si	Si
Senior V												Si

## 2.4 CLASSI

La classe per tutte le categorie è la Unica.

### 2.4.1 PROFESSIONAL DIVISION

Per i tesserati tecnici in attività agonistica sono previste le seguenti categorie e classi:

FASCE DI ETÁ	CATEGORIE
ADULTI PD	ADULTI: entrambi I partner devono aver raggiunto i 19 anni di età.
MASTERCLASS	MASTERCLASS I: il componente più anziano della coppia deve aver compiuto almeno 35 anni mentre il più giovane deve essere almeno nel 30mo anno di età o più.
	MASTERCLASS II: il componente più anziano deve aver compiuto almeno 45 anni mentre il più giovane deve essere almeno nel 40mo anno o più.
	MASTERCLASS III: il componente più anziano deve aver compiuto almeno 55 anni, mentre il più giovane deve essere almeno nel 50mo anno o più.

Le coppie PD Masterclass possono competere nelle competizioni della PD Adulti

CATEGORIE	ADULTI	MASTER CLASS I	MASTER CLASS II	MASTER CLASS III
CLASSI	PD	PD	PD	PD

## 2.5 CARATTERISTICHE DEI BRANI MUSICALI

Le musiche di gara, scelte dal Responsabile delle musiche, devono avere il carattere di ogni danza e rispettare le velocità metronomiche espresse in battute per minuto come sotto riportato:

Waltz	Tango	Viennese Waltz	Slow Foxtrot	Quickstep
28-30	31-33	58-60	28-30	50-52

Samba	Cha Cha Cha	Rumba	Paso Doble	Jive
50-52	30-32	25-27	60-62	42-44

### 2.5.1 DURATA DEI BRANI MUSICALI

---

La durata dei singoli balli sarà compresa tra 1:30 e 2:00.

Il direttore di gara, qualora lo ritenga opportuno, può allungare la durata massima per qualsiasi ballo.

Per quanto riguarda il Paso Doble il Direttore di gara può prevedere il termine al 2° o 3° highlight (stop), senza sfumature. In particolare, devono essere usati brani tipo España Cañi, Spanish Gipsy Dance o similari.

*Per le categorie Senior III, IV e V la durata minima e massima di tutti i brani è ridotta di 30 secondi. In tal caso il Paso doble dovrà terminare al 2° highlight (stop).*

### 2.1 FASE DI RECUPERO DEGLI ATLETI

---

Tra tutti i turni di gara deve esserci una pausa di almeno 20 minuti tra un round e l'altro.

### 2.2 SVOLGIMENTO DELLA COMPETIZIONE

---

*La competizione prevede:*

Danze Standard

5 Danze nell'ordine:

Waltz, Tango, Viennese Waltz, Slow Foxtrot, Quickstep.

Danze **Latino Americane**

5 Danze nell'ordine:

Samba, Cha Cha Cha, Rumba, Paso Doble, Jive.

10 Danze

Danze Standard e Danze Latino Americane.

#### 2.2.1 TURNI NELLE 10 DANZE

---

Nelle competizioni 10 danze, tutti e 10 i balli devono essere eseguite.

Le gare delle 10 danze comprendono non più di un primo turno, i quarti di finale, la semifinale e la finale. Per ridurre il numero di cambi di abito, se un turno eliminatorio inizia con le Danze Standard e termina con le Danze Latino Americane, il turno successivo vedrà l'inizio con le Danze Latino Americane e si concluderà con le Danze Standard. Per le gare di combinata tra ogni turno e ogni fase di gara devono trascorrere almeno 20 minuti.

È compito del Direttore di gara prevedere, durante la stesura del cronologico, uno sviluppo della competizione in modo tale che la finale venga svolta sempre con prima le Danze Standard e poi le Danze Latino Americane.

### 2.3 NORME DI SPECIALITÀ

---

Le categorie Juveniles devono eseguire le figure consentite dal syllabus WDSF.

Dalle categorie Juniors possono essere eseguiti programmi liberi, non vincolati da una quantità limitata di figure, ma devono comunque essere composti nel rispetto delle tecniche fondamentali di ciascuna danza.

È sempre proibita l'esecuzione di "lift" intesa come figura nel corso della quale uno dei due atleti tiene contemporaneamente staccati dal suolo entrambi i piedi per più di mezza battuta, grazie al supporto del partner.

## **2.4 SISTEMI DI GIUDIZIO**

---

SK – SKATING

## **2.5 TURNO DI FINALE**

---

### **2.5.1 FORMAT DI GARA**

---

Durante i Campionati Italiani Assoluti, nelle discipline Standard e Latino Americane, per le categorie Adulti e Adulti Pd standard e latini, il "Format di Gara" prevede l'esecuzione di due (2) balli in solo durante la finale:

- uno (1) all'inizio della finale (primo ballo),
- uno (1) durante il quarto ballo della finale.

Per "solo dance" si intende che ogni coppia si esibisce da sola sulla pista per un (1) minuto completo, a partire dal primo passo della propria coreografia.

Al termine del solo dance, tutte le coppie tornano in pista per una fase di competizione di gruppo nello stesso ballo, della durata di un (1) minuto completo. Questa fase di gruppo inizia subito dopo la fine dell'ultima esibizione in solo.

Qualora sia previsto il ballo di presentazione l'ordine delle coppie deve essere scelto con una selezione casuale, manualmente o mediante computer sotto la supervisione del direttore di gara.

## **2.6 ABBIGLIAMENTO**

---

In tutte le competizioni FIDESM gli atleti dovranno indossare abiti conformi al presente regolamento.

Ogni atleta può cambiare abito fino ad un massimo di tre (3) volte durante l'intera competizione. Non è mai consentito il cambio d'abito tra un ballo e l'altro.

### **2.6.1 CRITERI GENERALI DELL'ABBIGLIAMENTO**

---

1. Le atlete femmine (FA) non possono indossare pantaloncini corti, culottes o body da soli, ma devono essere indossati con una gonna.

Le atlete femmine devono indossare una gonna, un vestito o pantaloni lunghi. Gonne e vestiti devono creare una forma caratteristica per ogni disciplina (ST e LA).

Nelle Danze Standard l'abito delle atlete deve avere una gonna lunga che copra entrambe le ginocchia; se la gonna ha lo spacco, non deve superare i 10 cm sopra il ginocchio.

Nelle Danze Latino Americane l'abito delle atlete deve avere una gonna in tessuto, frange, piume, perline o qualsiasi altro materiale adatto alla disciplina, e può essere aperta o con spacchi sui lati, a condizione che la gonna copra completamente le parti intime davanti e dietro quando si è fermi. Se la gonna è fatta di tessuto a rete, deve essere foderata con materiali trasparenti o non trasparenti.

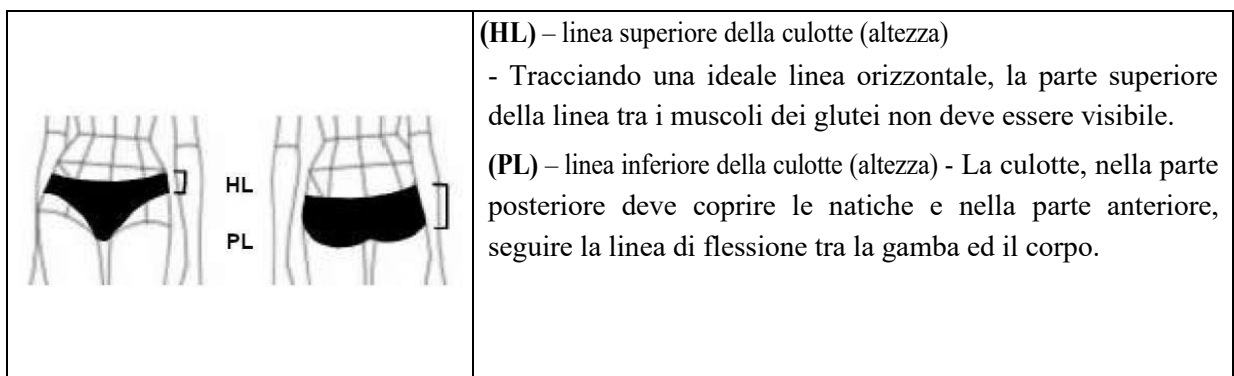
Per le regole specifiche delle FA Juvenile, vedere l'appendice II "Abbigliamento delle Atlete femmine Juvenile."

2. Gli abiti devono coprire le parti intime del corpo dell'atleta (IA).
3. L'abito e il trucco di una FA devono essere appropriati alla sua età e al livello della competizione che viene ballata.

4. Per gli atleti maschi (MA), per le categorie Junior II, Youth, Adulti e Senior è previsto l'utilizzo del frac; tuttavia, è consentito l'utilizzo di una giacca da abito con camicia con colletto e cravatta, o un gilet con camicia con colletto e cravatta.
5. Gli atleti non possono usare simboli religiosi come decorazione o gioielli decorativi, ma possono usare simboli religiosi come parte dei loro gioielli personali.
6. Il direttore di gara ha la piena autorità di richiedere a qualsiasi atleta di rimuovere un gioiello o un elemento dell'abbigliamento in qualsiasi momento se, a suo parere, tale gioiello o elemento dell'abbigliamento rappresenta un potenziale pericolo per quell'atleta o per altri atleti.
7. Un atleta può competere indossando un vestito richiesto in una categoria inferiore.
8. Il direttore di gara dopo una prima segnalazione può sospendere dalla competizione qualsiasi atleta che non si conformi a queste linee guida o che non si attenga alle disposizioni del direttore di gara durante una competizione.
9. Qualsiasi utilizzo di materiale, colore, costruzione o altro espediente che dia l'apparenza di non conformità con queste regole di abbigliamento, anche qualora non vi sia una violazione del significato letterale di tali regole, costituirà una violazione delle presenti regole se così stabilito dal direttore di gara.

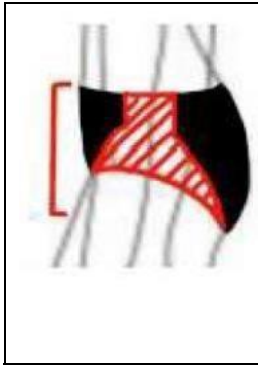
#### **VALIDO PER LE CATEGORIE JUVENILE I, JUVENILE II, JUNIOR I, JUNIOR II, YOUTH:**

Nelle categorie **Juvenile I, Juvenile II, Junior I, Junior II, Youth** si applica la seguente regola: per tutta la durata della competizione, tutte le zone intime dell'atleta maschio e dell'atleta femmina dovranno essere completamente coperte. Questo include le aree tra la linea dei fianchi (HL) e la linea degli slip (PL). In queste zone non è consentito l'uso di tessuti trasparenti o color carne.



#### **VALIDO PER LE CATEGORIE ADULTI:**

Specifiche per le atlete femmine, le zone intime tra la linea superiore della culotte e la linea inferiore della culotte devono essere coperte seguendo le seguenti indicazioni:



**Taglio sul fianco – E' consentita un'apertura sul fianco** (area segnata in rosso) di almeno 5cm di altezza tra **HL** e **PL** che deve essere coperta con i seguenti materiali:

- Tessuto trasparente foderato con tessuto non trasparente
- Tessuto color carne con decorazioni

I 5cm possono avere qualsiasi forma (ad esempio quadrata, diagonale, curva) e trovarsi in qualsiasi parte dell'area tra **HL** e **PL**

### **REGOLE PER LE ATLETE FEMMINE:**

Di norma, l'abito pur rispettando le caratteristiche della disciplina per la quale è stato progettato, deve assicurare la copertura delle parti intime dell'atleta. Per questo motivo sono vietate:

- Tanga
- Le culotte color carne non sono concesse
- Il seno deve essere coperto
- La distanza tra le coppe del reggiseno deve essere inferiore a 5cm.

**MATERIALI BASE** – creano la forma dell'abito

- Con effetti luce (glitter, paillettes, ...)
- Senza effetti luci

**DECORAZIONI** – Qualsiasi cosa fissata sui materiali di base, sui capelli, sulla pelle:

- Con effetti luce (strass, paillettes, perline, perle, ...)
- Senza effetti luce (piume, fiori, fiocchi, frange, applicazioni in pizzo, nastri, ...)

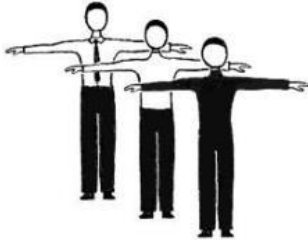


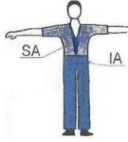
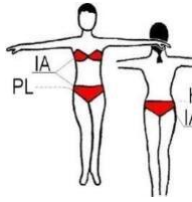
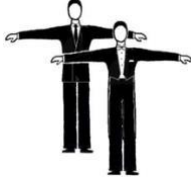
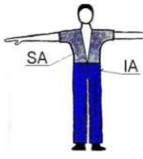
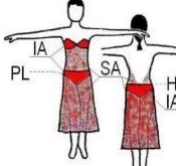
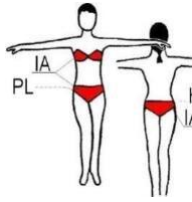
**N.B.** Fermacravatte, gemelli, fibbie di cinture e gioielli personali non sono definiti come decorazioni.

**Trucco** – include trucco per il viso, abbronzatura artificiale, smalto per unghie, unghie artificiali e ciglia finte.

**Gioielli decorativi** – gioielli progettati per essere parte di un abito da ballo.

**Gioielli personali** – gioielli destinati all'uso personale quotidiano. Se utilizzati durante le competizioni, l'uso è a rischio di chi li indossa.

# 1. ABBIGLIAMENTO

Atleta	Maschio		Femmina	
Disciplina	ST	LA	ST	LA
Juveniles	<p>Camicia classica <b>bianca</b> a manica lunga o Maglia dolce vita o lupetto monocolore (<b>bianco o nero</b>) a maniche lunghe cravatta / papillon <b>nero</b> pantalone <b>nero</b></p> 		<p>body o camicia <b>bianca</b> gonna <b>nera</b></p> <p>Abito semplice + culotte</p> <p><b>Monocolore escluso color carne o nero</b></p> <p>Body e gonna dello stesso colore</p> <p><b>Monocolore escluso color carne o nero</b></p> 	
	Per tagli e dettagli – vedi appendice I		Per tagli e dettagli – vedi appendice II	
Juniors I	<p>Camicia classica <b>bianca</b> a manica lunga o Maglia dolce vita o lupetto monocolore (<b>bianco o nero</b>) a maniche lunghe gilet <b>nero</b> opzionale papillon <b>Bianco</b> (indossato con camicia diplomatica) cravatta <b>nera</b> (indossata con camicia a collo classica) Pantalone <b>nero</b></p> 	<p>La camicia/maglia può essere di <b>qualsiasi colore e multicolore</b>, a maniche lunghe o corte.</p> <p>La camicia/maglia può essere portata anche fuori dai pantaloni.</p> <p>Sono vietate le maniche arrotolare.</p> <p>La scollatura della parte frontale non può superare la linea dello sterno.</p> <p>Pantalone <b>Monocolore escluso color carne</b></p> 	<p><b>Abito da gara</b></p> <p>Junior I – <b>Monocolore escluso color carne</b></p> <p><b>altro:</b> Di qualsiasi colore e multicolore</p> <p><b>Abito 2 pezzi non concesso</b></p>	<p><b>Abito da gara</b></p> <p>Junior I – <b>Monocolore escluso color carne</b></p> <p><b>altro:</b> sono permessi abiti di qualsiasi colore e multicolore</p> <p>la parte superior e non può essere solo bikini; è però consentito l'abito 2 pezzi</p> 
Juniors II Youth Adulti Senior	<p>Abito completo: giacca e pantalone <b>neri</b>, camicia bianca con cravatta <b>nera</b> o papillon <b>bianco</b> frac <b>nero</b> o blu scuro (quando aperto con panciotto bianco), camicia bianca e papillon <b>bianco</b>.</p> 	<p>La camicia/maglia può essere di <b>qualsiasi colore e multicolore</b>, a maniche lunghe o corte.</p> <p>La camicia/maglia può essere portata anche fuori dai pantaloni.</p> <p>Sono vietate le maniche arrotolare.</p> <p>La scollatura della parte frontale non può superare la linea dell'ombelico.</p> <p>Pantalone <b>Monocolore escluso color carne</b></p> 		

2. DECORAZIONI, EFFETTI LUCE DELL'ABITO				
ATLETA	UOMO		DONNA	
DISCIPLINA:	ST	LA	ST	LA
Juv	Qualsiasi decorazione – <b>Non concessa</b> Materiali base con effetti luce – <b>Non concessi</b>		Qualsiasi decorazione – <b>Non concessa</b> Materiali base con effetti luce – <b>Non concessi</b>	
Jun I			Decorazioni con effetti luce – <b>Non concessi</b> (le decorazioni senza effetti luce sono concesse). Materiali base con effetti luce – <b>Non concessi</b>	
Jun II-Youth-Adulti-Senior	<b>Non ci sono restrizioni</b>			
3. SCARPE, CALZINI, CALZE				
ATLETA	UOMO		DONNA	
DISCIPLINA:	ST	LA	ST	LA
Juv	Scarpe: <b>Nere</b> Tacco: <b>può essere</b> max 2,5 cm Calzini: <b>Neri, devono</b> essere indossati		Scarpe: <b>sono permessi tutti i colori</b> inclusi materiali con effetti luce (metallizzati, glitterati...), fibbie con strass se utilizzati per allacciare la scarpa e non come decorazione... Tacco: rigido, <b>non più alto di</b> 3,5 cm Calzini: I calzini corti <b>sono concessi</b> Calze: color carne <b>concesse</b> – a rete con ricami <b>non concesse</b>	
Jun I	Tacco: <b>può essere</b> max 2,5 cm Calzini: <b>Scuri, devono</b> essere indossati	Tacco: <b>può essere</b> max 3,5 cm Calzini: <b>Colorati</b> (dello stesso colore delle scarpe o del pantalone), <b>devono</b> essere indossati	Tacco: <b>può essere</b> max 5 cm Calzini: <b>sono permessi tutti i colori</b> i calzini corti <b>sono concessi</b> Calze: a rete e con ricami – <b>Non concesse</b>	
Jun II-Youth-Adulti-Senior	Calzini: <b>Neri, devono</b> essere indossati	<b>Non ci sono restrizioni</b>		
4. ACCONCIATURA				
ATLETA	UOMO		DONNA	
DISCIPLINA:	ST	LA	ST	LA
Juv	Se I capelli sono lunghi, <b>devono</b> essere raccolti in una coda ordinata		Decorazioni, capelli artificiali e spray coloranti – <b>Non sono concessi</b>	
Jun I			Decorazioni con effetti luce e spray coloranti – <b>Non sono concessi</b> (Decorazioni senza effetti luce <b>sono concessi</b> )	
Jun II-Youth-Adulti-Senior			<b>Non ci sono restrizioni</b>	
5. MAKE-UP				
ATLETA	UOMO		DONNA	
DISCIPLINA:	ST	LA	ST	LA
Juv, Jun I	Make-up – <b>Non concesso</b>			
Jun II-Youth-Adulti-Senior	<b>Non ci sono restrizioni</b>			
6. GIOIELLI, ACCESSORI (fanno parte dell'abito da ballo)				
ATLETA	UOMO		DONNA	
DISCIPLINA:	ST	LA	ST	LA
Juv	Gioielli/Accessori – <b>Non concessi</b>			
Jun I	Gioielli/accessori con effetti luce – <b>Non concessi</b> (I gioielli/accessori senza effetti luce <b>sono concessi</b> )			
Jun II-Youth-Adulti-Senior	<b>Non ci sono restrizioni</b>			

## APPENDICE I: JUVENILE ATLETA MASCHIO

### PARTE SUPERIORE

- Camicia bianca a maniche lunghe semplice o Maglia dolce vita o lupetto monocolore (**bianco o nero**) a maniche lunghe
- Materiali lucidi e/o fantasia - **non concessi**
- Camicia con colletto diplomatico – **non concesso**
- Maniche arrotolate – **non concesse**
- La camicia o la maglia deve essere infilata nei pantaloni

### PANTALONI

- Materiali lucidi e/o fantasia – **non concessi**
- Bordatura laterale in raso - **concessa**
- Fascia di raso nero in vita – **concessa**

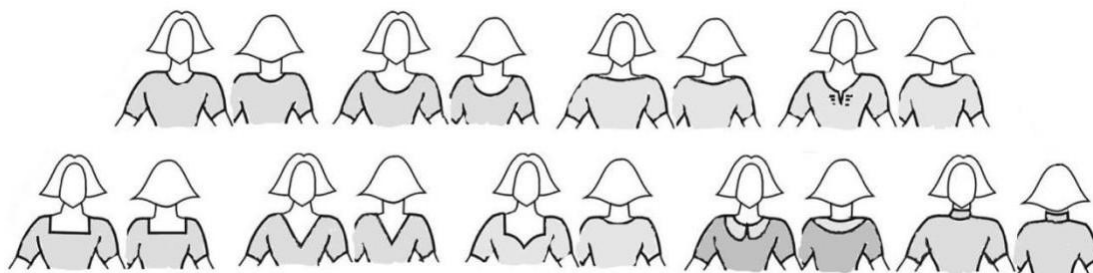
## APPENDICE II: JUVENILE ATLETA FEMMINA

- Possono essere utilizzati tessuti diversi nella combinazione dello stesso colore. Se si utilizzano materiali trasparenti, questi devono essere foderati con un materiale non trasparente dello stesso colore.
- Sono consentiti drappeggi e pieghe.
- Sono ammessi bottoni del colore dell'abito e bottoni rivestiti in tessuto se utilizzati per allacciare l'abito, non come decorazione.

### a) SCOLLI:

- Può essere utilizzata una piccola apertura a forma di goccia sulla schiena, chiusa al collo con un bottone o un gancetto, non più lunga di 15 cm e non più larga di 5 cm.

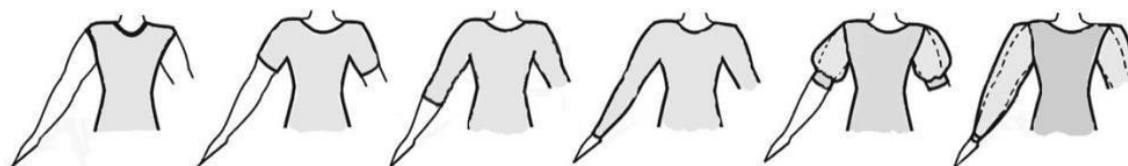
- tagli consentiti, altri – **NON CONCESSI**



### b) MANICHE:

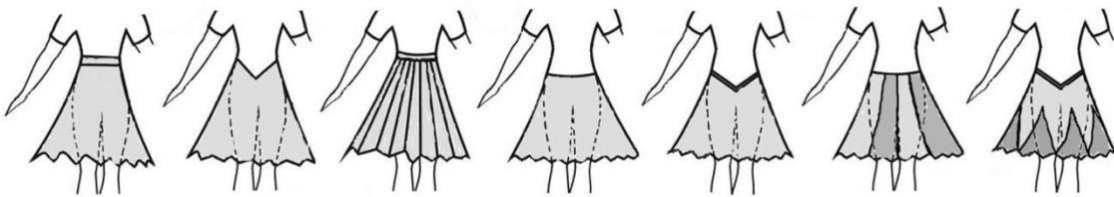
- Materiali trasparenti – **CONCESSI**

- Tagli consentiti, altri – **NON CONCESSI**

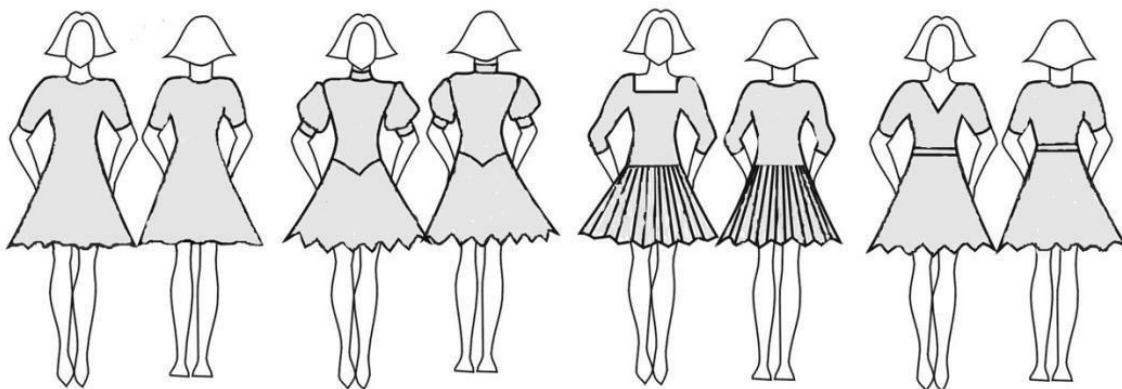


c) GONNA

- semplice o a pieghe
- composta da un minimo di 1 ad un massimo di 4 mezza ruote (2 ruote intere) – **concessa**
- sottogonna semplice e circolare fino ad un massimo di 2 ruote intere – **concessa**
- sottogonna più ampia – **non concessa**
- balze sulla gonna o sottogonna – **non concesse**
- filo da pesca, cerchi rigidi e semirigidi, se usati nell'orlo della gonna – **concessi**
- La **lunghezza** non deve superare i 10 cm sopra il ginocchio e non deve essere più lunga di appena sotto il ginocchio.
- altri tagli consentiti – **non concessi**



ESEMPI:



### **3. STANDARD SHOWDANCE E LATIN SHOWDANCE (EX SHOW FREESTYLE)**

Le competizioni di ShowDance non devono assolutamente perdere il carattere dei balli latini e/o standard. Il requisito fondamentale è proprio che la performance mantenga un equilibrio con il carattere delle Danze Standard e Danze Latino Americane.

Nelle competizioni di Standard Showdance i balli, da un minimo di tre fino ad un massimo di cinque, devono essere scelti dalle discipline delle danze standard.

Nelle competizioni di Latin Showdance i balli, da un minimo di tre fino ad un massimo di cinque, devono essere scelti dalle discipline delle Danze Latino Americane.

Nelle competizioni di Standard Showdance ogni segmento coreografico dei primi tre (3) balli selezionati, deve avere una durata minima di 20 secondi. I segmenti coreografici del quarto e quinto ballo possono essere più brevi di 20 secondi.

Nelle competizioni di Latin Showdance ogni segmento coreografico dei primi tre (3) balli selezionati, deve avere una durata minima di 20 secondi. I segmenti coreografici del quarto e quinto ballo possono essere più brevi di 20 secondi.

I singoli segmenti coreografici non devono superare i 90 secondi.

Per arricchire e completare le coreografie, possono essere utilizzati anche elementi da altre danze, ma sempre rispettando le caratteristiche delle danze latine americane e standard che devono essere chiaramente visibili.

Nelle competizioni di Latin Showdance, almeno il 60% della durata dell'esibizione deve essere costituito da elementi dei 5 balli Danze Latino Americane. Nelle competizioni di Standard Showdance almeno il 60% della durata dell'esibizione deve essere costituito da elementi dei 5 balli delle Danze Standard. Elementi di altre danza e forme di danza (compresi i lift) possono essere inclusi fino ad un massimo del 40% della durata dell'esibizione.

La disciplina prevede le seguenti specialità:

<b>SPECIALITA</b>	<b>DANZE IN GARA</b>
<b>SHOWDANCE STANDARD</b>	Composizione di una singola coreografia basata sulle Danze Standard in segue presentata da una singola coppia.
<b>SHOWDANCE LATIN</b>	Composizione di una singola coreografia basata sulle Danze Latino Americane in segue presentata da una singola coppia.

#### **3.3 UNITÀ COMPETITIVE**

La specialità prevede l'unità competitiva COPPIA ovvero composta da un atleta maschio e una femmina.

### 3.4 CATEGORIE

Facendo riferimento all'età dei componenti, la coppia è inquadrata nelle seguenti categorie:

FASCE DI ETA'	CATEGORIE
16/18 – YOUTH	YOUTH: il componente più anziano della coppia ha tra i 16 e i 18 anni.
ADULTI PD	ADULTI: entrambi i componenti devono avere almeno 19 anni.
19/34 – ADULTI	ADULTI: uno dei due componenti della coppia deve aver raggiunto il 19esimo anno di età.

### 3.5 CLASSI

È prevista una sola classe per le seguenti categorie:

CATEGORIE	YOUTH	ADULTI
CLASSI	U	U

#### 3.5.1 PROFESSIONAL DIVISION

Per i tesserati tecnici in attività agonistica è prevista la seguente classe e categoria:

CATEGORIE	ADULTI
CLASSI	PD

### 3.6 CARATTERISTICHE DEI BRANI MUSICALI

La competizione avviene su musica propria. I competitori devono fornire all'organizzatore: 2 copie di compact disc (CD) o traccia su supporto USB e un elenco completo, preciso e attuale dei titoli selezionati sul/i CD, incluso il titolo/i, il compositore/i, l'arrangiatore/i, l'editore/i ed il numero di CD o del disco.

#### 3.6.1 DURATA DEI BRANI MUSICALI

Nessuna coppia dovrà eseguire una routine che superi i **4 minuti**, inclusi ingresso e uscita. Di questi 4 minuti, non più di **3 minuti e mezzo** (durata massima della musica) saranno giudicati e dovranno essere chiaramente identificati in modo riconoscibile all'inizio e alla fine. Tale durata non può essere mai superata pena la l'esclusione dalla competizione da parte del direttore di gara.

La musica della performance deve iniziare non più tardi di 15 secondi da quando il primo partner della coppia entra in pista. La durata della musica deve essere da un minimo di 3:00 minuti ad un massimo di 3:30 minuti, escludendo l'entrata e l'uscita della coppia.

Gli atleti devono fornire all'organizzazione un **elenco accurato di tutti i segmenti coreografici (corredati da un video per consentire il controllo da parte dell'invigilator)**, dei balli eseguiti (Latino, Standard, altri) e dei titoli musicali in ordine di presentazione, inclusa la durata di ogni elemento all'interno delle loro coreografie ShowDance, almeno 7 giorni prima della data della competizione alla e-mail direttoretecniconazionale@fids.it

#### 3.6.2 ORIGINALITÀ

a) Ogni coreografia competitiva dovrebbe essere un'**opera originale** creata per la coppia specifica. Il **plagio** (non sono incluse le versioni cover) comporterà la squalifica della coppia (anche in un secondo momento, dopo la competizione).

## 3.7 SVOLGIMENTO DELLA COMPETIZIONE

---

### 3.7.1 LIFT

Il lift è un qualsiasi movimento nel quale un componente della coppia ha ambedue i piedi sollevati da terra nello stesso momento con l'aiuto o il supporto dell'altro partner. Per aiuto o sostegno si intende qualsiasi forma di contatto tra i partner. Non sono previsti limiti allo svolgimento di lift.

### 3.7.2 PRESE

Nello ShowDance Standard la coppia può lasciare la presa massimo il 50% del totale della durata della musica. Altri tipi di posizioni sono concesse se mantengono il carattere delle Danze Standard

Non ci sono restrizioni per lo ShowDance Latin.

### 3.7.3 OGGETTI DI SCENA, ACCESSORI, ALLESTIMENTO

Possono essere utilizzati fino a **2 accessori** non elettrici e non infiammabili, che non lascino residui sul pavimento e possano essere trasportati da una sola persona...

Gli accessori possono essere oggetti tipici (ad esempio, fiori, ombrello, sedia) ma anche parti dell'abito da competizione (ad esempio, sciarpa, mantello, guanti, cappello, berretto) se utilizzati dagli atleti come oggetti indipendenti durante la loro esibizione. Durante la performance si possono usare dei video da proiettare su schermo, se fornito dall'organizzatore, per rendere l'esibizione più artistica. Il contenuto del video deve essere in linea con il tema dell'esibizione.

La durata del video non deve superare la durata della musica dell'esibizione.

I partecipanti devono fornire all'organizzatore il video in formato mp4 almeno 7 giorni prima della data della competizione alla e-mail [direttoretecniconazionale@fids.it](mailto:direttoretecniconazionale@fids.it)

### 3.7.4 PROVA

---

La prova della performance segue le seguenti indicazioni:

- a) Gli organizzatori devono garantire ad ogni coppia la possibilità di effettuare una prova completa, a porte chiuse, sul campo da gara, per un minimo di 10 ad un massimo di 15 minuti, per testare la pista, la musica, le luci e i contenuti video.
- b) Ogni coppia deve essere presente almeno 15 minuti prima dell'inizio della loro prova;
- c) Ciascuna coppia deve consegnare all'ispettore di pista (invigilator), all'inizio della prova, il progetto coreografico (storyboard) indicante i rispettivi tempi oggetto di controllo regolamentare;
- d) Il direttore di gara, l'ispettore di pista (invigilator), un cameraman, il responsabile delle musiche e delle luci devono essere presenti per tutta la durata delle prove. Allo stesso modo gli atleti iscritti nella competizione di show e qualsiasi altro soggetto autorizzato possono assistere, a titolo di controllo, a tutta la sessione di prove. Non sono ammesse altre persone oltre a quelle sopra citate;
- e) Tutte le performance saranno filmate durante le prove per essere utilizzate a supporto delle decisioni in merito a violazioni del presente regolamento. Il direttore di gara deve escludere dalla gara le coppie che non si presenteranno alle prove;
- f) Durante la prova, l'ispettore di pista (invigilator) dovrà giudicare i balli secondo le norme ed i regolamenti stabiliti dal presente regolamento. In caso di violazione di una o più norme, l'Ispettore di pista (invigilator) informerà le coppie, in modo da poter modificare la loro performance;
- g) Fatta eccezione per le modifiche di cui al comma precedente, nello Showdance Standard e Latin, tutti i competitori devono eseguire lo stesso show e la stessa coreografia sia nella prova sia nella competizione.

Durante la prova e durante tutti i turni della competizione devono essere utilizzati gli stessi oggetti di scena, gli abiti ed i costumi, così come l'illuminazione e la musica;

- h) Se durante la prova di Showdance Standard e Latin si ha un problema tecnico con la musica, la coppia interessata deve avere la possibilità di provare un'ulteriore volta dopo l'ultima coppia e deve avere un tempo adeguato al cronologico di gara per risolvere il problema con la musica. Se il problema non può essere risolto la coppia deve essere esclusa dalla gara. Se questi problemi si verificano per la prima volta durante il primo turno, si applica la stessa procedura in modo che la coppia interessata possa ripetere la propria performance dopo l'esibizione dell'ultima coppia nel primo turno. L'ispettore di pista (invigilator) deve escludere immediatamente la coppia che continua ad avere problemi tecnici musicali.

### **3.7.5 ILLUMINAZIONE**

---

Tutte le coppie devono eseguire le loro performance con le stesse condizioni di illuminazione in tutti i turni. Per aumentare l'espressione artistica dell'esibizione, le coppie, se previsto dall'organizzatore, possono utilizzare **illuminazione colorata** e **occhio di bue**, ed è possibile l'attenuazione delle luci sulla pista da ballo e sulle tribune del pubblico. Le coppie dovranno comunicare le loro preferenze sull'illuminazione all'organizzatore **almeno 7 giorni prima della data della competizione**. Lo script delle luci dovrà essere delineato con l'ingegnere delle luci durante la prova e confermato dal direttore di gara. Bisogna evitare qualsiasi luce diretta alla coppia che possa causare un effetto abbagliante.

### **3.7.6 REGISTRAZIONE VIDEO**

---

Ogni performance in ogni round, incluse le prove, deve essere **registrata** per essere utilizzata nel controllo di violazioni di qualsiasi regola, regolamento o codice FIDESM o di contravvenzioni a qualsiasi politica o politica operativa FIDESM, e come prova di violazione o contravvenzione in caso di squalifica.

### **3.7.7 COMPETIZIONE SHOWDANCE**

---

La competizione può essere costituita da un massimo di 3 (tre) turni, compresa la finale.

I competitori devono eseguire la stessa coreografia e con la stessa musica in ogni round. La pausa minima tra i round è di 30 minuti.

L'intervallo minimo tra le prove e il primo turno di gara è di 3 (tre) ore.

### **3.7.8 NUMERO DI GARA**

---

Il numero di gara deve essere consegnato alle coppie o ad un loro rappresentante durante il primo sorteggio. Il numero di gara della coppia in esecuzione deve essere ben posizionato in modo da essere ben visibile sia per la coppia che per il pubblico. Eventualmente può essere posizionato all'interno della pista in modo visibile: il tempo necessario al posizionamento del numero di gara sulla pista non viene conteggiato come tempo per la performance.

### **3.7.9 ORDINE DI ESECUZIONE**

---

L'ordine di esecuzione dovrà essere deciso da un sorteggio eseguito dal Direttore di gara o da una persona autorizzata dal Direttore di gara, e tutte le coppie o loro rappresentanti devono essere presenti.

Lo stesso ordine deve essere usato sia per la prova che per il primo turno di competizione.

L'ordine del turno finale dovrà essere deciso da un ulteriore sorteggio, secondo lo stesso protocollo.

### **3.7.10 PRESENTATORE**

---

Tutti i competitori dovranno fornire al presentatore, il titolo ed il tema del loro show. Quando una coppia viene annunciata deve immediatamente iniziare la propria performance ed entrare in pista per iniziare la propria performance. Per tutti i turni, le informazioni dovranno essere:

- il nome della coppia;
- la regione di appartenenza;
- il titolo dello show (solo per la finale deve essere specificato il tema dello show).

### **3.7.11 UFFICIALI DI GARA: DIRETTORE DI GARA ED ISPETTORE DI PISTA**

---

Ad ogni competizione di Showdance Standard e Latin, il direttore di gara e l'ispettore di pista (invigilator) devono essere nominati dal CNA, in modo da controllare e garantire il rispetto di tutte le regole ed escludere eventuali coppie che non si attengono al presente regolamento.

### **3.7.12 ESCLUSIONE DALLA GARA**

---

Ogni violazione al presente Regolamento, durante una competizione, da parte di una coppia di atleti, comporta l'esclusione immediata dell'unità competitiva.

In caso di esclusione, sia il direttore di gara sia l'Ispettore di pista (supervisore) devono redigere e firmare una relazione congiunta dettagliata che comprenda la registrazione video della performance come prova della violazione delle regole o per qualsiasi altra ragione che abbia portato a questa decisione.

In ogni caso di controversia al presente Regolamento, la decisione finale spetta al direttore di gara.

## **3.8 SISTEMI DI GIUDIZIO**

---

4D – QUADRIDIMENSIONALE

### **3.9 ABILITAZIONE**

---

- Per la specialità Latin Showdance: LA – DANZE LATINO AMERICANE
- Per la specialità Standard Showdance: ST – DANZE STANDARD

### **3.10 ABBIGLIAMENTO**

---

Come requisito minimo, si applicano parti del regolamento Danze Standard e Danze Latino Americane.

Zona Intima (IA): Sono le parti del corpo che devono essere coperte con materiali non trasparenti o materiali trasparenti foderati con materiali non trasparenti. Se si usa un tessuto color carne, devono essere aggiunte delle decorazioni sopra, come brillanti o disegni.

Area minima coperta (SA): È l'area minima che deve essere coperta. In queste aree sono ammessi materiali trasparenti e qualsiasi colore. Quindi in queste aree si può usare della trasparenza.

Anche se l'abbigliamento sembra rispettare le regole, se il direttore di gara ritiene che non sia di buon gusto, allora verrà considerato come una violazione delle regole. Quindi, è importante che l'abbigliamento sia elegante e appropriato.

La scelta dell'abbigliamento, del trucco e dell'acconciatura sia per l'atleta maschio sia per la femmina, dovrà essere complementare a tema con lo show.

## 4. FORMAZIONI

La disciplina prevede le seguenti specialità:

SPECIALITA	DANZE IN GARA
FORMAZIONE STANDARD	Composizione di una singola coreografia basata sulle Danze Standard in segue presentata da 6, 7 o 8 coppie.
FORMAZIONI LATIN	Composizione di una singola coreografia basata sulle Danze Latino Americane in segue presentata da 6, 7 o 8 coppie.

### 4.1 COMPOSIZIONE DELLA FORMAZIONE

Nelle competizioni di Formazioni, le squadre devono essere composte da **sei, sette o otto coppie**. Nessuno può ballare in più di una squadra nella stessa competizione.

Almeno 12 atleti per squadra devono essere in possesso di un passaporto valido che rappresenti la Nazione associata alla WDSF al momento in cui la squadra venga convocata a rappresentare la Nazione nei relativi Campionati e/o Coppe.

Ad ogni punto di una competizione, 4 atleti di un team possono essere sostituiti da un massimo di 4 riserve.

### 4.2 CATEGORIE

Facendo riferimento all'età dei componenti, la coppia è inquadrata nelle seguenti categorie:

FASCE DI ETA'	CATEGORIE
ADULTI	ADULTI: Atleti dal 16esimo anno di età.

### 4.3 CLASSI

A seconda del livello di preparazione e l'anno di nascita dei singoli componenti l'unità competitiva, questa può essere inquadrata nelle seguenti categorie e classi:

FORMAZIONI STANDARD, FORMAZIONI LATINI

CATEGORIE	ADULTI
CLASSI	U

### 4.4 CARATTERISTICHE DEI BRANI MUSICALI

- I team nella categoria **Standard** devono basare le loro routine su Waltz, Tango, Viennese Waltz, Slow Foxtrot e Quickstep, con un massimo ottimale di **16 bars** in qualsiasi ballo, inclusi i balli Latino Americani.
- I team nella categoria **Latino Americano** devono basare le loro routine su: Samba, Cha Cha Cha, Rumba, Paso Doble e Jive e qualsiasi altro ritmo Latino Americano, con un massimo opzionale di **16 bars** in qualsiasi ballo, inclusi i balli Standard.
- Le esibizioni solistiche nella categoria **Standard** saranno limitate a **8 bars** in qualsiasi singolo ballo utilizzato, con un massimo di **24 bars** sull'intera presentazione, eccetto per i balli Latino Americani in cui l'esibizione solistica è normalmente parte integrante.

- La musica sarà fornita in formato **MP3 (MPEG-1 Audio Layer 3)** di alta qualità o simile. La musica proveniente da dispositivi come telefoni o simili potrebbe non essere accettata.
- Le squadre che non soddisfano questi requisiti, devono essere escluse dal direttore di gara.

#### **4.4.1 DURATA DEI BRANI MUSICALI**

---

Nessun team di formazione deve eseguire una routine che superi i **6 minuti**, inclusi ingresso e uscita. Di questi 6 minuti, non più di **4 minuti e mezzo** saranno giudicati e dovranno essere chiaramente identificati in modo riconoscibile all'inizio e alla fine.

### **4.5 SVOLGIMENTO DELLA COMPETIZIONE**

---

#### **4.5.1 LIFT**

I “lift” non sono permessi in nessuna delle due discipline. Un “lift” è un qualsiasi movimento durante il quale un componente della coppia ha ambedue i piedi staccati dal pavimento, allo stesso momento, con l’aiuto o il supporto del partner.

Il Direttore di gara può escludere le squadre nelle quali qualsiasi dei suoi atleti eseguono “lift” durante la loro performance.

#### **4.5.2 SVOLGIMENTO**

- Le competizioni per le formazioni dovrebbero essere formate da almeno il primo turno, dalla semifinale e dalla finale.
- Quando in una competizione ci sono più di 5 squadre, deve essere previsto il secondo turno.
- In tutti i turni intermedi e nelle finali, devono partecipare non meno della metà delle formazioni del turno precedente.
- In finale, possono partecipare al massimo 6 squadre; 7 squadre in caso di parità nel turno precedente.
- Le squadre che ricevono la maggioranza delle preferenze devono essere ammesse al turno successivo.
- I numeri delle squadre devono essere elencati sui cedolini dei giudici nella stessa sequenza in cui i gruppi sono stati sorteggiati, escluso per la finale.
- Se previsto, anche le votazioni visive devono essere chiamate in questo ordine. Prova
  - Il Direttore di gara deve assistere alle prove e deve avvisare qualsiasi squadra violi le regole. Se le regole vengono violate durante la competizione, il Direttore di gara deve escludere il/i team/s.
  - Devono essere predisposte delle misure adeguate alle prove (non pubbliche) delle squadre prima della competizione.
  - Una quantità di tempo di almeno 15 minuti, deve essere concessa ad ogni squadra, per la prova delle coreografie con musica propria.
  - Durante le prove deve essere eseguita l’intera coreografia con la musica almeno per una volta, per dimostrare la conformità delle regole con il presente regolamento.
  - La coreografia e la musica eseguita o esercitata durante la prova, non può essere modificata durante la competizione. Il tempo musicale può essere variato una sola volta durante il primo turno di gara.  
Almeno una coppia deve essere presente in abiti da gara per consentire al direttore di gara l’approvazione degli abiti da gara.

#### **4.5.3 ORDINE DI ESECUZIONE**

---

In ogni round l’ordine di uscita deve essere sorteggiato sotto il controllo del direttore di gara.

## 4.6 SISTEMI DI GIUDIZIO

---

SK - SKATING

## 4.7 ABILITAZIONE

---

- Per la Formazione Latin: LA – DANZE LATINO AMERICANE
- per la Formazione Standard: ST – DANZE STANDARD

## 4.8 ABBIGLIAMENTO

---

In tutte le competizioni FIDESM gli atleti dovranno indossare abiti conformi al presente regolamento

Oltre a quanto previsto nelle norme generali valgono le disposizioni per le Danze Standard e Latino Americane.

In particolare: nelle formazioni standard e latini gli uomini devono indossare tutti lo stesso abito (colore e modello) e tutte le ballerine devono indossare lo stesso modello (colore e stile)

- Formazione Standard: l'abito degli uomini deve essere nero o blu scuro
- Formazione Latin: l'abito degli uomini può essere colorato. Non sono ammessi accessori.

Non è consentito alcun **cambio d'abito**, né cambio di **accessori** o **colore**, durante la competizione.

Il Direttore di gara può escludere qualsiasi squadra che non si attenga a queste regole.

## 5. SOLO LATIN, SOLO STANDARD, SOLO 10 BALLI

### 5.1 UNITÀ COMPETITIVE

La disciplina prevede che l'atleta balli da solo, senza partner e prevede le seguenti unità competitive:

TIPOLOGIA	DESCRIZIONE
SOLO	Gare individuali per singolo maschile, singolo femminile

La performance dell'atleta deve contenere tutti gli elementi tecnici delle discipline Danze Standard e/o Danze Latino Americane.

L'uso delle braccia e delle mani nelle competizioni in solo è senza restrizioni.

### 5.1 CATEGORIE

Facendo riferimento all'età dei componenti, l'unità competitiva è inquadrata nelle seguenti categorie:

FASCE DI ETÀ	CATEGORIE
08/11 – JUVENILE	JUVENILE I: il componente ha un'età compresa tra gli 8 e i 9 anni.
	JUVENILE II: il componente ha un'età compresa tra i 10 e gli 11 anni.
12/15 – JUNIOR	JUNIOR I: il componente ha un'età compresa tra i 12 e i 13 anni.
	JUNIOR II: il componente ha un'età compresa tra i 14 e i 15 anni.
16/18 – YOUTH	YOUTH: il componente ha un'età compresa tra i 16 e i 18 anni.
UNDER 21	UNDER 21: il componente ha un'età compresa tra i 16 e i 20 anni.
ADULTI	ADULTI: il componente deve aver raggiunto il 19esimo anno di età.
35/... - SENIOR	SENIOR I: il componente ha un'età compresa tra 35 e i 44 anni.
	SENIOR II: il componente ha un'età compresa tra 45 e i 54 anni.
	SENIOR III: il componente ha un'età compresa tra 55 e i 64 anni.
	SENIOR IV: il componente ha un'età compresa tra 65 e i 69 anni.
	SENIOR V: il componente deve aver raggiunto il 70esimo anno di età.

È possibile accorpate più categorie insieme purché riportato nel programma di gara, ad esempio 45/oltre

Ad alcune categorie è concesso gareggiare in competizioni designate ad altri gruppi di età (ad es: alla categoria riferita all'anno di nascita Juv I è concesso gareggiare nelle seguenti categorie di gara: Juvenile I, Juvenile II e Juv I & II (comb.).

La seguente tabella mostra a titolo esemplificativo in quali categorie è possibile partecipare:

Categorie di gara \ Categorie riferite all'anno di nascita	Juv I	Juv II	Jun I	Jun II	Youth	Under 21	Adult	Sen I	Sen II	Sen III	Sen IV	Sen V
	Juvenile I	Si										
Juvenile II	Si	Si										
Juv I & II (comb.)	Si	Si										
Junior I		Si	Si									
Junior II			Si	Si								
Jun I & II (comb.)			Si	Si								
Youth				Si	Si	Si						
Under 21					Si	Si						
Adult					Si	Si	Si	Si	Si	Si	Si	Si
Senior I								Si	Si	Si	Si	Si
Senior II									Si	Si	Si	Si
Senior III										Si	Si	Si
Senior IV											Si	Si
Senior V												Si

### 5.1 FASE DI RECUPERO DEGLI ATLETI

Tra tutti i turni di gara deve esserci una pausa di almeno 20 minuti tra un round e l'altro.

### 5.2 CLASSI

Nel rispetto dell'anno di nascita del componente dell'unità competitiva, questa può essere inquadrata nella seguente classe:

TIPOLOGIA	CLASSE
SOLO	U

### 5.3 CARATTERISTICHE E DURATA DEI BRANI MUSICALI

Le musiche di gara, scelte dal Responsabile delle musiche, devono avere il carattere di ogni danza e rispettare le velocità metronomiche espresse in battute per minuto come sotto riportato:

Waltz	Tango	Viennese Waltz	Slow Foxtrot	Quickstep
28-30	31-33	58-60	28-30	50-52

Samba	Cha Cha Cha	Rumba	Paso Doble	Jive
50-52	30-32	25-27	60-62	42-44

#### 5.3.1 DURATA DEI BRANI MUSICALI

La durata dei singoli balli sarà compresa tra 1:30 e 2:00.

Il direttore di gara, qualora lo ritenga opportuno, può allungare la durata massima per qualsiasi ballo. Per quanto riguarda il Paso Doble il direttore di gara può prevedere il termine al 2° o 3° highlight (stop), senza sfumature. In particolare, devono essere usati brani tipo España Cañi, Spanish Gipsy Dance o similari.

#### **5.4 SVOLGIMENTO DELLA COMPETIZIONE**

---

*La competizione prevede:*

##### **Danze Standard**

5 Danze nell'ordine:

Waltz, Tango, Viennese Waltz, Slow Foxtrot, Quickstep (ad eccezione della Juvenile I dove la categoria ballerà in: Waltz, Tango e Quickstep)

##### **Danze Latino Americane**

5 Danze nell'ordine:

Samba, Cha Cha Cha, Rumba, Paso Doble, Jive (ad eccezione della Juvenile I dove la categoria ballerà Samba, Cha Cha Cha e Jive)

##### **10 Danze**

Nell'ordine:

Danze Standard e Danze Latino americane

Le musiche di gara, scelte dal Responsabile delle musiche, devono rispettare le velocità metronomiche espresse in battute per minuto stabilite per le Danze Latino Americane al capitolo 2 del presente regolamento. Anche le caratteristiche e la durata dei brani corrisponderanno a quelle stabilite per competizioni delle danze di coppia.

#### **5.5 NORME DI SPECIALITÀ**

---

Le categorie Juveniles devono eseguire le figurazioni consentite definite dal syllabus WDSF.

Dalle categorie Juniors possono eseguiti programmi liberi, non vincolati da una quantità limitata di figurazioni, ma devono comunque essere composti nel rispetto delle tecniche fondamentali di ciascuna danza.

Il direttore di gara può squalificare gli atleti che non rispettano il regolamento.

#### **5.6 OGGETTI DI SCENA**

---

Non è consentito l'uso di oggetti di scena.

#### **5.7 SISTEMI DI GIUDIZIO**

---

SK – SKATING

#### **5.8 ABILITAZIONE**

---

- LA – DANZE LATINO AMERICANE
- ST – DANZE STANDARD

#### **5.9 ABBIGLIAMENTO**

---

Si rimanda al presente regolamento, sezione abbigliamento delle Danze di Coppia, rispettivamente delle Danze Latino Americane e delle Danze Standard.